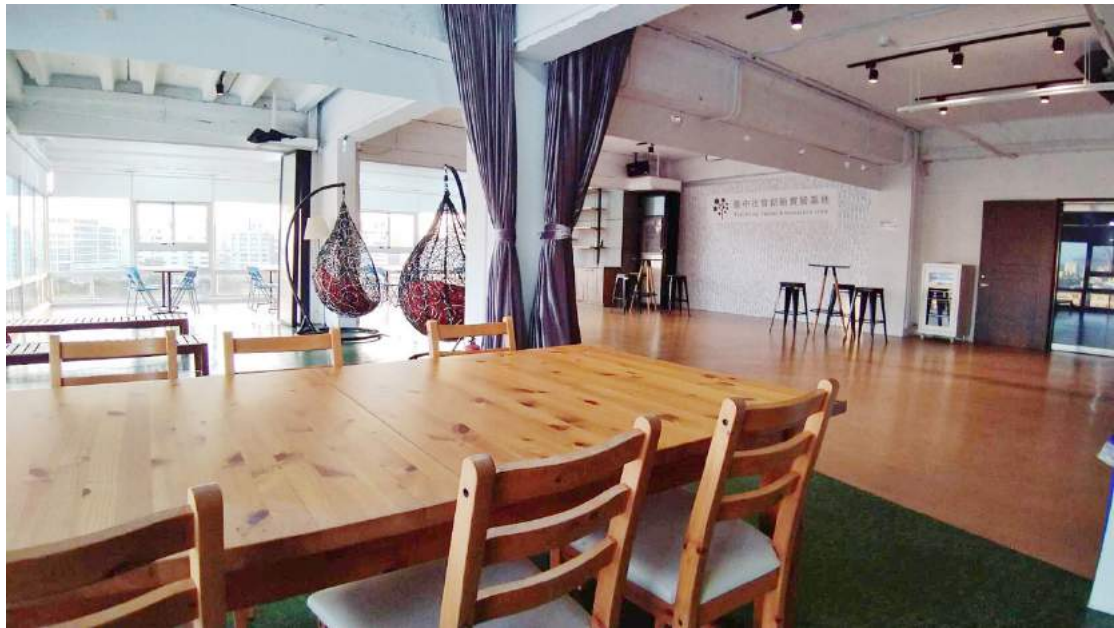


**易讀概念認知與推廣教育訓練課程
北中南巡迴場次表**

日期	場次	地點
3/2 (一) 下午 14:00-16:30	臺中場	社會創新實驗基地 7樓思想廚房
3/6 (五) 上午 9:30-12:00	臺北場	臺北市身心障礙服務中心 中山站 1樓多功能活動區
3/6 (五) 下午 14:00-16:30	新北場	新北市立圖書館總館 9樓會議室
3/13 (五) 下午 14:00-16:30	高雄場	無障礙之家 1樓多功能活動空間

- 每場人數：50 人。
- 活動參加對象：司法院、教育部國教署、內政部警政署、各縣市政府(含六都)社會局。
- 每場訓練課程時間：2.5 小時。
- 講師及分享單位：東海大學社會工作學系郭惠瑜助理教授、中華民國智障者家長總會、三明治工有限公司創辦人謝若琳。

3/2 (一) 臺中場 社會創新實驗基地-7樓思想廚房



地址：臺中市北區精武路 291 之 3 號 7 樓

電話：04-37077606

地圖：<https://goo.gl/maps/TXyL2gkFCyUuDhc29>

交通方式：

交通指南

客運：搭至中興堂站
臺中客運：35、35(區)、41、57、71、88、142、163
仁友客運：21
統聯客運：1、25、31、61、73、83、86
豐原客運：55、200、203
全航客運：58、58(區1)、58(區2)
聯 營：12

高速公路：國道1號中山高速公路
南下：南下至中清路交流道下，走中清路接公園路，至三民路二段左轉，走臺中公園旁的精武路即可到達。
北上：北上至台灣大道交流道下，走臺灣大道接五權路左轉，至公園路右轉，最後在三民路二段左轉，走臺中公園旁的精武路即可到達。

步行：乘火車至臺中站下車，徒步右轉建國路到底，沿雙十路，至精武路左轉到本館，約10分鐘；計程車約3分鐘。
乘國光客運至干城站下車，沿雙十路，左轉精武路，步行8分鐘至本館。

高鐵轉乘火車：由高鐵臺中站大廳層3號出口方向前往臺鐵新烏日站，搭乘臺鐵區間車前往臺中火車站下車，徒步右轉建國路到底，沿雙十路，至精武路左轉到本館，約10分鐘；計程車約3分鐘。

接駁公車：由高鐵臺中站大廳層5、6號出口手扶梯至1樓，前往6號出口至客運轉運站，搭乘159號高鐵快捷公車：高鐵臺中站-臺中公園，沿雙十路，左轉精武路，步行5分鐘至本館。

3/6 (五) 臺北場

臺北市身心障礙服務中心中山站-1 樓多功能活動區



地址：臺北市中山區長安西路 5 巷 2 號

電話：02-2522-2486

地圖：<https://goo.gl/maps/tega5o5nwJLtdoys6>

交通方式：

大眾運輸工具

1.捷運：

▶ 搭乘 **2 淡水信義線** 或 **3 松山新店線** (至中山站下車，由中山站下車，沿捷運中山地下街往臺北車站方向至R4出口，步行1分鐘抵達。

2.公車：

▶ 市公車(中山市場站)：218、218(直達)、220、220(直達車)、227、247、260、260(區間車)、261、287、297、310、5、605(快速公車)、652、中山幹線

一般民眾停車資訊

1.建成國中地下停車場

▶ 地址：臺北市長安西路37號之一B1，電話：(02)2559-6615

2.建成公園地下停車場

▶ 地址：臺北市承德路2段31號B1，電話：02-2555-9857

行動不便者停車資訊

▶ 身心障礙服務中心地下停車場(B1,B2)，電話：02-2522-2486

本中心地下停車場提供至身心障礙服務中心參與、辦理活動之身心障礙者及團體車輛使用，需持有身心障礙者「專用停車位識別證」或掛有專用牌照之車輛，由身心障礙者本人使用或乘載身心障礙者本人時，始得使用身心障礙者專用停車位。

3/6 (五) 新北場

新北市立圖書館總館-9樓會議室



地址：新北市板橋區貴興路 139 號

電話：02-2953-7868

地圖：<https://goo.gl/maps/o5dwyHXDs6VRut6z9>

交通方式：

1. 捷運捷運板南線亞東醫院站 3 號出口(右轉步行約 500 公尺)
2. 公車：

公車		
光華商場站(南雅南路)	仁愛新街站(四川路)	貴興路站
【812三峽-板橋】	【57 永和秀山站-板橋南雅站】	【847樹林-板橋】
【99板橋-新莊】	【234 西門-板橋歡仔園】	
【843樹林-捷運府中站】	【656 臺大醫院-土城德霖技術學院】	
【848臺北區監理所-板橋公車站】	【705 三峽-西門】	
【藍37新莊迴龍-捷運板橋站】	【796 木柵-板橋】	
【藍38樹林區衛生所-捷運板橋站】	【806 板橋-三重-蘆洲】	
【805捷運土城永寧站-五股陸光國宅】	【810 土城-新莊迴龍】	
【新巴士F501溪崑地區-板橋公車站】	【1070 基隆-板橋南雅站】	
板橋夜市站(縣民大道)	【1962 桃園機場-板橋客運站】	
【932 三峽北大-板橋公車站】	【9103 桃園大溪-萬華】	
【940 三峽國小-捷運府中站】	捷運亞東醫院站(南雅南路)	
【948 林口-板橋公車站】	【847(區)樹林-捷運亞東醫院站】	
【952 南崁-板橋公車站】	【889台北大學三峽校區-捷運亞東醫院站】	

3. 自行開車：

開車 (本館地下1-3樓設有收費停車場)

- 由中山高速公路五股轉台65線快速道路往板橋方向，於板橋一出口下交流道後，續走板城路於浦仔二橋左轉北向板城路，右轉南雅南路二段92巷後續走貴興路
- 由北二高土城方向轉台65線快速道路往板橋方向，於板橋二出口下交流道續走縣民大道，並於南雅南路口右轉

3/13 (五) 高雄場
無障礙之家-1樓多功能活動空間



地址：80670 高雄市前鎮區翠亨北路 392 號

電話：07-8151500

地圖：<https://goo.gl/maps/4iinS7ceZzjF9abm7>

如何到達

1. 公車：可搭乘12、25、37、69、168、紅12，再步行至無障礙之家
2. 捷運：可搭乘高雄捷運紅線至R6凱旋站1號出口，步行約7分鐘至無障礙之家

附件：講座活動大綱

一、活動主題：易讀概念認知與推廣教育訓練課程規劃

衛福部「易讀概念認知與推廣教育訓練課程規劃」講座：

介紹易讀服務的概念，如何應用在身心障礙福利服務上，讓智能障礙者更容易取得資訊，參與社會。最後介紹 CRPD 結論性意見易讀版，希望參與受訓人士協助並推廣，落實資訊平權的精神。

二、內容：

易讀服務在英國已經發展近二十年，這與英國障礙者權利運動發展有緊密的關係。近年在台灣，易讀意識漸漸抬頭。在這資訊爆炸的時代，更需要落實資訊平權。本專案為推廣易讀概念，將於北中南辦理相關推廣教育訓練課程。

主辦單位：衛福部社會及家庭署

執行單位：三明治工

三、活動流程：

日期	場次	地點	流程
3/2 (一) 下午 14:00-16:30	臺中場	社會創新實驗基地 7樓思想廚房	13:30-14:00 報到 14:00-16:00 講座時間 16:00-16:30 Q & A
3/6 (五) 上午 9:30-12:00	臺北場	台北市身心障礙服務中心 中山站 1樓多功能活動區	09:00-09:30 報到 09:30-11:30 講座時間 11:30-12:00 Q & A
3/6 (五) 下午 14:00-16:30	新北場	新北市立圖書館總館 9樓會議室	13:30-14:00 報到 14:00-16:00 講座時間 16:00-16:30 Q & A
3/13 (五) 下午 14:00-16:30	高雄場	無障礙之家 1樓多功能活動空間	13:30-14:00 報到 14:00-16:00 講座時間 16:00-16:30 Q & A

四、講座特色：

1. 易讀服務概念：

介紹易讀服務的概念，如何應用在身心障礙福利服務上，讓智能障礙者更容易取得資訊，參與社會。



圖片來源：三明治工_故宮易讀導覽手冊實地探訪

2. 易讀手冊特色認識：

了解易讀手冊的編寫流程、參與單位，以及必要的注意要點。



若想瞭解地方公職人員選舉投票內容請看第 5-10 頁，有紅色邊框的部分。



想瞭解全國性公民投票內容請看第 11-16 頁，有藍綠色邊框的部分。



手冊以不同側邊顏色分區，呈現不同類別內容。

圖片來源：三明治工_中選會《易讀版投票指南》

3. 國內外與台灣案例：

藉由介紹國內外不同主題易讀手冊的成品，讓受訓人士更能意會易讀手冊的重要性，及後續要如何協助推廣及運用在自身業務上。



圖片來源：CRPD 一般性意見易讀手冊_英文版

圖片來源：融合教育易讀手冊_英文版



圖片來源：三明治_2019 故宮易讀導覽手冊_陶瓷版

4. CRPD 結論性易讀版介紹：

介紹此次專案所製作的 CRPD 結論性意見易讀版，希望參與受訓人士協助並推廣，落實資訊平權的精神。

原文：意識提升（第 8 條）

30.國際審查委員會對下列方面表示關切：

- a) 大眾媒體持續存在各種負面刻板印象及歧視用語。
- b) 國家的公眾教育及媒體未言及身心障礙刻板印象問題，以及因此造成的傷害與影響。



30. 提高對障礙的意識

國際審查委員發現：

1. 在電視、報章雜誌、網路等大眾媒體上，持續存在對身心障礙者的刻板印象。例如會使用白痴、殘障.....等來稱呼身心障礙者。
2. 國家的社會大眾教育與大眾媒體並沒有重視這些負面的刻板印象對於身心障礙者以及社會所造成的傷害與影響。

五、預期效益：

1. 易讀手冊的推廣應用：

易讀手冊的使用者，除了原本設定的智能障礙者對象之外，對於年長者、新住民、移工及孩童也同樣能幫助閱讀者的理解。除此之外，也能幫助教育推廣者在教學運用上使用。因此，規劃教育訓練使相關專業人員能在提供身心障礙者多元服務與資源時，更了解易讀的概念，並能加以運用。

2. 身心障礙者權利公約結論性意見 (CRPD) 資訊無障礙：

為落實身心障礙者權利，藉由易讀服務將 CRPD 中複雜難懂的條文轉換成文字、繪本或圖片等易讀服務 (Easy read service)，進一步讓智能障礙者能了解其中結論性的意見內容並實踐身心障礙者獲取平等權利。

六、講師及分享單位介紹：

講師：郭惠瑜 教授



學歷：

英國里茲大學社會政策博士 (University of Leeds)

專業經歷：

英國身心障礙人權組織 CHANGE 志工 (備註 1)

財團法人罕見疾病基金會 研究企劃專員

財團法人伊甸社會福利基金會 創新育成部門專員

易讀服務專案經歷：

台灣歷史博物館特展易讀導覽手冊，2018

中選會易讀版投票指南手冊，2018

故宮導覽探索手冊易讀版《動物在哪裡？》，2018

郭慧瑜教授曾在英國 CHANGE 組織擔任四年的志工，近年常在台灣分享過去參與易讀服務的專業經驗，也曾參與三明治工企劃展覽的易讀導覽手冊，目前為東海大學社會工作學系助理教授。

備註 1：

英國的 CHANGE 是一個由學習障礙者 (learning disabilities) 主導的且倡導社會融合的組織，組織服務很重要一部分為推動易讀，內部設有無障礙訊息的工作團隊，團隊組成包含無障礙訊息標準之顧問專家、無障礙訊息設計者、插畫家、多媒體設計者、易讀訊息品管員，工作團隊包然聘有學習障礙者本人，從 1993 年起為英國政府機關與民間組織，以及跨國單位製作了上百件易讀出版品，包含文件與影片，領域跨及健康、安全、自立生活、為人父母等，推動易讀的經驗十分豐富。(資訊來源：中華民國身心障礙聯盟)



中華民國智障者家長總會
Parents' Association for Persons with
Intellectual Disability, Taiwan

智障者家長總會成立二十餘年，智總認為最有效的心智障礙權益倡導，就是由智能障礙者本人自我表達出：「我們也擁有公民權利、能夠參與政治、經濟、社會的一切，沒有我們的參與，不要替我們做決定。」的概念，因此協會推行的「自立生活」以及「自我倡導會議」，均是『自我做決定』的重要倡議。

智障者家長總會透過與智能障礙者和其家庭豐富的相處經驗，長年於會內當中推行各式易讀文件及相關出版品。2014年台灣正式將「聯合國身心障礙者權利公約」(CRPD)國內法化後智障者家長總會隨即引進歐盟易讀操作指標，讓台灣政府單位、民間組織、一般大眾都認識易讀、了解易讀。此次邀請智總的智青們參與「身心障礙者權利公約初次國家報告結論性意見易讀版」的編輯與審議，更是障礙者最好的社會參與經驗與社會範例。



三明治工 簡介



建立認同 · 公益創新 · 連結社會資源

三明治工成立於 2012 年，取「三名志工」的諧音，以公益創新為目標、跨領域合作為方向，並以藝術和設計作為方法的團隊，透過與不同背景和專業的伙伴合作，結合藝術·設計·公益，進行偏鄉藝術教學、鏈結在在地產業、推廣共融價值，為社會帶來更多想像與可能。

主要服務項目：

藝術 / 立體裝置、互動裝置、公共藝術、藝術工作坊

設計 / 策展與展覽設計、視覺傳達設計、商品設計、

公益活動企劃、公益資源整合

易讀服務 / 易讀手冊編輯設計、易讀推廣與合作

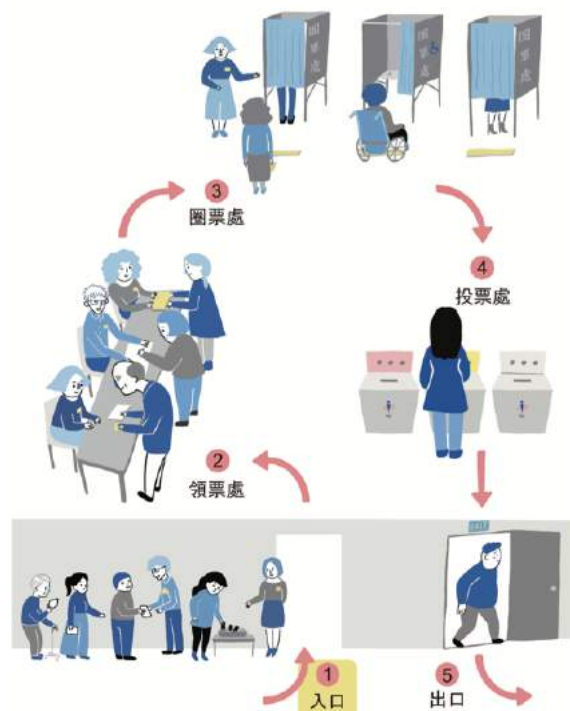
團隊實績

● 中央選舉委員會《易讀版投票指南手冊》，2019

這本手冊主要是提供給智能障礙者、文字閱讀能力有困難的人所使用的易讀版投票說明手冊,說明民國 109 年 1 月 11 日第 15 任總統副總統及第 10 屆立法委員選舉的投票流程,以及相關的重要資訊。



總統與副總統+立法委員選舉投票動線圖



● 國立故宮博物院《故宮易讀版導覽手冊》青銅與陶瓷版，2019

為擴大多元觀眾服務，規劃以「心智障礙者」為對象，並以易讀易懂原則設計製作導覽手冊，由專家進行審訂，讓輕度、中度及重度以上之智能障礙者、兒童以及一般大眾皆可使用導覽手冊自行參觀故宮。



● 新北市政府勞工局《身心障礙就業促進成果展》，展覽策劃執行，2019

由新北市勞工局主辦，透過互動展區設置、庇護工場商品展示，呈現推動身心障礙就業服務的成果。展覽包含職業重建服務成果、成功就業案例、VR 職場體驗、輪椅體驗，並邀請身障街頭藝人表演、DIY 工作坊。讓民眾可以更加了解身心障礙就業的內容及故事，也提供一個交流及分享的平台。



● 新北市政府文化局《共融無限機場》· 展覽策劃執行 · 2018

「無限機場」打造一個室內的共融互動體驗空間，「無限」同時有著不設限、突破限制、無限多個的多重解釋；本次展覽擷取孩童時期最常玩的紙飛機遊戲，將展場打造為一個紙飛機的互動體驗，邀請觀眾親身進入「無限機場」體驗飛行的過程，進一步認識共融的精神。

