

107 學年度

**國中九年級學生志願選填試探後
輔導作為常見問答集(Q&A)**

學生版

目 錄

| | |
|---|-----------|
| 【壹、學生篇】 | 1 |
| 一、在進行志願試選填之前，我該先有哪些準備？ | 1 |
| 二、我如何運用「志願試探選填與輔導系統」幫助自己做出選填志願的決定？ | 1 |
| 三、在兩次的模擬志願選填過程中，我都要填相同的志願嗎？ | 1 |
| 四、如果我喜歡的學校或科別，選填人數大於錄取人數甚多時，我是不是該調整志願序？ | 2 |
| 五、在就學區中，我喜歡的類科只有少數學校有開設，該如何選填？ | 2 |
| 六、我在填寫「志願選填試探及輔導系統」感到徬徨不確定時，該怎麼辦？ | 2 |
| 七、如果我希望選填的志願跟家人的想法不一致時，該怎麼辦？ | 3 |
| 八、在「志願選填試探及輔導系統」的兩次試選填之後，我還可以做哪些努力？ | 4 |
| 九、如果我不是國中應屆畢業生，但也想要參加當年度的免試入學申請，請問我是否可以參加「志願選填試探及輔導系統」的兩次試選填？ | 4 |
| 【貳、家長篇】 | 5 |
| 一、家長如何協助孩子進行志願選填試探？ | 5 |
| 二、設立「志願選填試探與輔導系統」能幫助我的孩子進行落點分析嗎？ | 5 |
| 三、本系統志願選填試探的情形和我的孩子在免試入學志願選填的實際結果是否一樣？ | 5 |
| 四、我要如何幫助孩子更清楚自己的抉擇？ | 6 |
| 五、如果孩子志願選填試探的志願跟我的期待不一致時，該怎麼辦？ | 6 |
| 六、在志願選填試探時，發現孩子仍然沒有明確的志願，該怎麼辦？ | 6 |
| 七、如果孩子想念的類科，在學區內沒有相關科系，該怎麼辦？ | 7 |
| 八、我想知道孩子選擇就讀高中職或五專畢業之後，未來其生涯進路為何？ | 8 |
| 【參、其他】 | 9 |
| 一、教育部在十二年國民基本教育適性輔導的相關政策與作為有那些？ | 9 |
| 二、教育部推動十二年國民基本教育適性輔導所提供的網站或資訊資源為何？ | 10 |
| 三、直轄市及縣(市)政府如何推動適性輔導工作？ | 11 |
| 四、直轄市、縣(市)政府學生輔導諮商中心如何與學校合作，提供適性輔導？ | 13 |
| 五、各國中如何落實生涯發展教育，提升適性輔導成效？ | 13 |
| 六、高中和高職(五專)、綜合高中有什麼差別呢？ | 15 |
| 七、何謂「擴大高中職優先免試入學」與「學習區完全免試入學」？ | 16 |
| 【附錄】 | 20 |
| 附錄一、高職及五專群科攻略 | 20 |
| 附錄二、高職十五學群介紹 | 26 |
| 附錄三、技職教育類別、科別、設科學校及升學進路一覽表 | 84 |

| | |
|--|-----|
| 附錄四、108 學年度嘉義區各高級中等學校免試入學招生名額..... | 87 |
| 附錄五、108 學年度嘉義區各高級中等學校直升入學招生名額..... | 99 |
| 附錄六、108 學年度嘉義區國中技藝技能優良學生甄審入學各校提列科別及名額..... | 100 |
| 附錄七、108 學年度嘉義區高級中等學校特色招生專業群科甄選入學招生名額..... | 103 |
| 附錄八、108 學年度嘉義區身心障礙學生適性輔導安置名額..... | 104 |

【壹、學生篇】

一、在進行志願試選填之前，我該先有哪些準備？

A：

在使用志願試探選填與輔導系統之前，你可以先檢核一下「國中學生生涯輔導紀錄手冊」的內容，對「生涯統整面面觀」中有關自己的人格特質、性向、興趣、工作價值觀、家人期待及生涯試探省思等部分，重新檢視、統整並探討，並結合心理測驗與平時學業及各項表現，進行綜合性評估，必要時，可以先與教師或家長討論。然後請先熟悉志願試探選填與輔導系統的操作。

建議你可以參考國中畢業生適性入學宣導網站 (<http://adapt.k12ea.gov.tw/>)，瀏覽並蒐集就學區各學校所開設的各類職群類科相關的介紹。

二、我如何運用「志願試探選填與輔導系統」幫助自己做出選填志願的決定？

A：

本系統在你正式選填志願前將提供兩次試填，並且統計出你所在的免試就學區中各校各科的志願填選人數。透過此統計資料，你可以瞭解你所選填志願的人數是否呈現穩定的現象，並參酌自己各項學習表現後，決定是否將該校該科放入志願的選項中。

過程中，建議你先依據免試就學區的超額比序積分表，檢視所有積分項目，瞭解哪些是還可以補充加分的，如服務學習、獎勵紀錄、生活教育或均衡學習...等，及哪些是需要積極努力拿分的，如會考、志願序的考量，並查看是否有特殊加分的部分，以確實掌握積分。然後，再核對「生涯發展規劃書」所載你的興趣、能力、價值觀...等，與試選填的志願種類是否相符。

最後，將自己可以選填的志願重新排列，優先將「自己真正想要」且「較可能上的科系」擺在前面的志願，務實的選填可增加進入理想志願的可能性。

三、在兩次的模擬志願選填過程中，我都要填相同的志願嗎？

A：

本系統配合「國中學生生涯輔導紀錄手冊」，將志願選填試探的輔導過程規劃為「覺察與探索」、「評估與統整」及「做決定」等階段，並且搭配國中輔導室的性向、優勢輔導及多元學習表現積分的逐步建置，透過兩次志願選填試探與輔導的統計資料，能和家長和教師討論並且逐步聚焦，選擇自己最適合的志願。因此，實際錄取志願的選填結果或許會有些微的變動，也有可能沒有變動。

四、如果我喜歡的學校或科別，選填人數大於錄取人數甚多時，我是不是該調整志願序？

A：

在填寫「志願選填試探」時，發現喜歡的學校或科別之選填人數大於錄取人數甚多時，除了考量個人能力、性向和興趣之外，可斟酌超額比序積分，務實調整志願序。

另外，建議可透過下列方法探討調整需求：

- (一) 和家長仔細討論生涯規劃。
- (二) 請教導師或學校輔導老師。
- (三) 蒐集更多有興趣領域資訊，例如同群科的科系中有其相似性，若本身不排斥，也可列為選項，以增加志願選填範圍。

五、在就學區中，我喜歡的類科只有少數學校有開設，該如何選填？

A：

在免試入學志願選填時，如果許多人填的志願和你相同時，就必須進行超額比序。當你的選填志願總數較少時，如果你的比序積分較低，就會有選不到任何志願的落榜風險。因此，儘管喜歡的類科只有少數學校開設，仍建議你在志願選填時應適當增加志願選填的數目，提高自己錄取的機率。建議你透過「志願選填試探及輔導系統」兩次模擬志願選填的機會，多與家長及學校輔導老師溝通討論，並透過各種相關資訊的管道，增加自己對各高中職及五專群科特性與未來進路的瞭解，選擇適合自己的2至3類職群，進一步瞭解類科之間的異同，有些群科在學習階段有轉科機會、未來就業時也有科技整合或再進修的可能，適當擴大志願選填的範圍一方面可能有助於錄取理想學校，另一方面也增加自己錄取機會。

六、我在填寫「志願選填試探及輔導系統」感到徬徨不確定時，該怎麼辦？

A：

生涯大師舒伯(Super)將生涯發展分成五大階段，九年級生正處於成長期和探索期之間，正逐漸發展對自己的認同及了解，需要透過各種試探與學習，更認識自己，知道自己是一個什麼樣的人，開始描繪未來的生涯藍圖。

如果發現自己對未來的志向很模糊、對學校科系不夠瞭解，或是聽到太多建議反而感覺迷惘困惑，建議可嘗試以下作法：

- (一) 能夠多與家長、教師討論，也可以向學校輔導教師諮詢，澄清自己的想法，找到適合

的方向。

- (二) 檢視本身「國中學生生涯輔導紀錄手冊」的內容，並配合自己的能力、興趣，至少能夠區分出「學術傾向」或「職業傾向」。
- (三) 藉由各類測驗，如智能、性向、興趣等分析結果，配合本身在校表現，再參酌教師與父母建議，選出適合自己發展的 2-3 類職群。
- (四) 可以透過各類宣導網站，如國中畢業生適性入學宣導網站，對於職群類科及未來進路有充分的認識，瞭解適合自己發展的職群間有何相似或不同的特點。
- (五) 透過參加縣(市)政府或學校所舉辦的職業(科系)博覽會、學長姐的經驗分享座談會等，增加自己在選填志願時的判斷與理解。

七、如果我希望選填的志願跟家人的想法不一致時，該怎麼辦？

A：

適當的志願選填及未來的學習規畫是為了找到適合自己生涯發展與未來工作，試探選填的機制提供我們嘗試選擇的機會，也是我們跟家人溝通的契機。父母與我們成長於不同的時代與環境背景，對於生涯的考量有其理解與經驗的差異，當彼此想法不一致時，可以有以下積極的作法：

- (一) 讓父母充分瞭解自己的國中學生生涯輔導紀錄手冊與生涯檔案，從當中的學習成果、職群探索、各式生涯探索活動紀錄、測驗結果...並與學校專業的輔導教師做諮詢，來了解自己性向與未來生涯規畫，依據資料與父母做理性的溝通。
- (二) 必要時跟學校導師諮詢意見，可以透過輔導室協助蒐集相關資訊，以導師或專任輔導教師當作討論平台，與父母或重要他人共同討論。也可透過縣市學生輔導諮商中心提供專業諮詢，依據自己優勢協助做好自己的生涯規劃，包括完整的讀書與就業計畫，讓父母了解你已充份做好準備及規畫。
- (三) 蒐集與自己興趣相關的學校詳細資料如課程綱要、對學生的生涯輔導、該校畢業生出路與將來就業就學等進路資料，與父母做討論，讓父母了解你選擇的理由，也聽聽父母的分析建議，經過充分的討論與溝通，一定能做出適當的決定與選擇。
- (四) 邀請重要他人與家人溝通，例如由教師或主任向父母親說明，或由輔導室協助進行親子諮詢。

八、在「志願選填試探及輔導系統」的兩次試選填之後，我還可以做哪些努力？

A：

你可以比較一下兩次試選填的結果，充分與師長討論，並瞭解就學區超額比序的條件及相關規定。檢核自己在參加會考之前，還有哪些條件項目還可以努力，並完成它。然後專心準備會考。

九、如果我不是國中應屆畢業生，但也想要參加當年度的免試入學申請，請問我是否可以參加「志願選填試探及輔導系統」的兩次試選填？

A：

本系統主要目的在針對應屆畢業九年級的同學進行志願試探與輔導，系統尚無法針對非應屆畢業生提供服務。倘非應屆畢業同學亦想參加免試入學申請，卻對個人的興趣、性向及能力或未來就讀的類科不了解，建議可回原畢業國中尋找導師或輔導老師諮詢，亦可參閱國中畢業生適性入學宣導網站所提供之資料，讓自己對未來想就讀的學校或類科能多一些了解。

【貳、家長篇】

一、家長如何協助孩子進行志願選填試探？

A：

志願選填試探的目的是透過學校教師的協助，讓學生進行志願選填試探作業，引導學生在正式參加免試入學選填志願時，能夠增進對自我優勢的了解，以作為選填志願時的參考。家長在選填試探前可鼓勵孩子認真及真實的作答，以增加選填試探結果的有效性。在選填試探後，肯定孩子認真的表現和勇於自我探索。可鼓勵孩子分享：對於選填結果的看法如何？是否符合孩子自己的期待？避免對孩子的選填試探結果進行批判式的評價或是否定，多了解孩子的想法與感受，過程中提供多元的討論與思考空間，再引導孩子做生涯決定。在過程中，如能夠隨時向學校教師諮詢，更能充分得到相關的資訊，正確的幫助孩子。

二、設立「志願選填試探與輔導系統」能幫助我的孩子進行落點分析嗎？

A：

志願選填試探與輔導系統建置的目的，是希望學生先透過多次志願選填試探與輔導的模擬選填，充分的練習且正確的理解選填方式，並在學校輔導人員的協助下，引導學生一次次思考自己所作選擇的考量是否適性，在正式參加免試入學選填志願時，能夠發揮適才適性、了解自我優勢及全區內個人與群體志願的分布情形。這個過程並非是進行「落點分析」，雖然不能夠協助學生以成績來推估落點，但您的孩子卻能透過此系統，熟悉志願選填的操作，這有助於孩子瞭解自我的比序優勢，進而透過免試入學管道，順利錄取適合自己的學校。

三、本系統志願選填試探的情形和我的孩子在免試入學志願選填的實際結果是否一樣？

A：

本系統主要是輔導孩子在進行志願選填試探時，瞭解可以透過那些參考資料進行選填志願的評估，找到未來適合的發展方向，因此提供此系統協助孩子熟悉志願選填方式，並透過試選填結果做為學校輔導人員進行適性輔導之用，故可能與實際免試入學辦理情形略有不同。

不論兩者結果是否一致，在學校教師與輔導人員專業協助下，透過此系統，可以讓孩子充分思考自己應該考量的內外因素，並瞭解自己志願與性向。

四、我要如何幫助孩子更清楚自己的抉擇？

A：

當孩子填寫「志願選填試探及輔導系統」時，家長可以協助其將問題、猶豫或考慮的項目逐條記錄下來，並參考國中學生生涯輔導紀錄手冊中生涯規劃書的生涯考慮因素，和孩子一起找到解決的方法與答案。倘若經過多次預選及輔導晤談仍無法協助學生確定志願輪廓，建議家長能同理其情緒且勿操之過急，因為這時候孩子比我們還迷惘困惑。對他們來說，這是學習選擇的機會，需要更多磨練、嘗試與鼓勵。

如果對於學校或科別，有任何不了解，可參閱本手冊附錄三「技職教育類別、科別、設科學校及升學進路一覽表」。為了讓孩子對自己的抉擇更清楚，必要時可向學校導師諮詢意見，可以透過輔導室協助蒐集相關資訊，以導師或專任輔導教師當作討論平台，充份進行討論。也可透過縣市學生輔導諮商中心提供專業諮詢，依據孩子的優勢協助做好自己的生涯規劃，包括升學或就業計畫，讓孩子及早準備、規劃。

五、如果孩子志願選填試探的志願跟我的期待不一致時，該怎麼辦？

A：

青少年時期是兒童邁向成人的過渡階段，身心各方面的轉變及壓力原本就可能造成親子溝通的困擾，有時想法會令父母難以接受或調適，容易讓親子關係變得緊張又微妙。生涯抉擇是人生大事與重要決定，建議家長要瞭解孩子的想法、感覺、行為與需求，並且討論過去的生活經驗中是否發現自己有那些能力、興趣、人格特質或價值觀，而不是一味地希望能說服或改變孩子的決定，再加上現在時代的變化快速，升學的方式與管道多元，家長需與孩子進行充分的溝通，並了解孩子評估的因素與探索的結果。所以較佳的溝通時機是父母和孩子雙方都情緒穩定時能夠充分的對話，必要時可以尋求導師、輔導老師或生涯心理諮商專家的從旁協助。

六、在志願選填試探時，發現孩子仍然沒有明確的志願，該怎麼辦？

A：

如果孩子仍沒有明確的志願，建議可以採下列方式，與孩子溝通：

- (一) 參考國中學生生涯輔導紀錄手冊的各項紀錄，以了解孩子的能力、興趣、人格特質或價值觀，並跟導師、輔導老師或重要他人討論。
- (二) 鼓勵孩子保持好奇心與嘗試精神，多了解各種職業與生活方式，再請孩子認真去思考

哪一種生涯目標是他所喜愛的。

- (三) 與孩子分享他所喜歡的職業成功典範及相關行業努力歷程。
- (四) 如果尚未確定有興趣的科系，可用刪去法先排除「絕對不喜歡的」，至少增加升學時的適配性。
- (五) 若無法確定時，也可延後選擇，考慮就讀綜合型高中繼續試探。綜合型高中兼具普通型高中(高中)與技術型高中(高職)雙重特質。學生在進入綜合高中一年後，再依據自己的學習成就、能力、興趣選擇高中升學目標(一般大學院校)、高職升學目標(科技大學、四技二專)、或就業目標，透過課程選修，實現自己的理想。它不像目前的高中、高職之間界線明確，入學後若發現志趣不合、適應困難，必須休學、轉學、重新來過，不但浪費時間，同時也加深學生挫敗感。

七、如果孩子想念的類科，在學區內沒有相關科系，該怎麼辦？

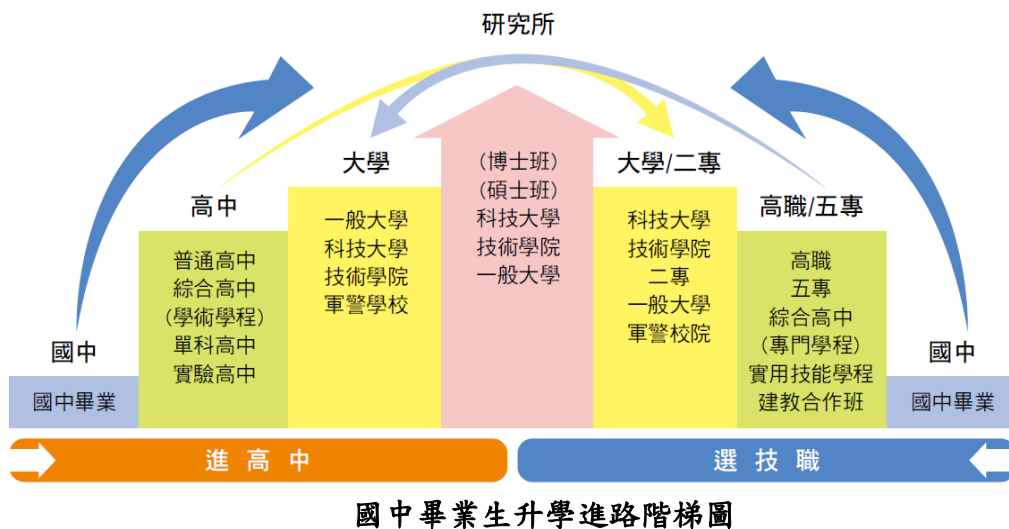
A：

- (一) 如需瞭解開設某些特定類科的學校，可參考國中畢業生適性入學宣導網站，並使用其「資料搜尋」功能，將可臚列出開設該類科之學校。或參考附錄三「技職教育類別、科別、設科學校及升學進路一覽表」。
- (二) 如相當確定需跨區就讀高中職，可依各區免試入學作業時程，提出跨區申請。
- (三) 家長可以鼓勵學生與師長討論，廣泛瞭解相關類科特性，或以職業類群概念，挑選近似的科別。可參看國中畢業生適性入學宣導網站，瞭解不同學制與類科之差異。

八、我想知道孩子選擇就讀高中職或五專畢業之後，未來其生涯進路為何？

A：

過去高中畢業生的升學以一般大學為主，高職生的升學進路只能就讀技專校院，但現今升學藩籬已被打破，不論孩子選擇就讀普通型高中、技術型高中、綜合型高中或五專，目前之多元入學管道多已互通。甚至有與產業合作的各種升學管道，原來的普通型高中及綜合高中學術學程畢業生除「甄選入學」(含繁星推薦及個人申請)及「考試分發」入學大學外，尚可運用「個人申請入學」管道進入技專校院；而技術型高中及綜合高中專門學程畢業生參加四技二專統一入學測驗，除聯合登記分發，還可申請繁星計畫、甄選入學或技優入學等升學管道外，如果想念普通大學，自 99 學年度起，更可運用四技二專統一入學測驗成績參加一般大學「甄選入學」或進入頂尖大學；五專畢業者亦可以繼續申請二技或插班大學。因此，隨著孩子年齡增長對自我及多元入學管道的瞭解，在多元入學管道互通下，未來之生涯抉擇及路徑是有改變及調整的可能性。



【參、其他】

一、教育部在十二年國民基本教育適性輔導的相關政策與作為有那些？

A：

適性輔導主要在於協助學生認識自我、了解教育與職場環境的關係、培養生涯規劃與決策能力，以進行生涯準備，找出最適合的進路。而十二年國民基本教育中有關入學方式的規劃，主要核心精神在「擇你所適、愛你所擇」，希望讓學生都能選擇適合自己的優質高中職或五專就讀，以突破傳統社會價值的志願排序，成就每一個孩子。基於此適性揚才的理念，國中、高中職及五專的適性輔導工作就顯得相當重要。其相關政策與作為如下：

（一）建立國中適性輔導制度

1.建置完善推動組織

- (1)協助各縣（市）政府成立「學生輔導諮商中心」，並於「學生輔導諮商中心」下設「適性輔導組」，訂定「直轄市及縣（市）政府推動國民中學適性輔導工作運作模式」來落實推動。
- (2)各國中成立「生涯發展教育工作執行委員會」，依「國民中學推動生涯發展教育工作手冊」辦理各項生涯發展及生涯輔導工作，例如與高中職合作提供各項試探及實作活動、進行高中職參訪、職場體驗、心理測驗等事項，以落實國中生涯發展之適性輔導。

2.活用導師人力，並增置輔導教師與專業輔導人員

- (1)活用各國中導師人力資源，持續強化導師適性輔導專業知能，使適性輔導工作更加落實。
 - (2)依國民教育法第 10 條及學生輔導法第 10 條規定，教育部補助各地方政府增置專任輔導教師及專任專業輔導人員經費，俾利各地方政府有更多的專業輔導人力投入輔導工作，協助學生生涯定向。
- 3.編製「國中學生生涯輔導紀錄手冊」：協助學生詳實記錄學習歷程之各項成果，透過三年的適性輔導，配合生涯發展規劃書，提供學生適性的進路選擇建議。
- 4.教師專業知能提升：推動學生適性輔導工作為每位教師的責任，教師們應主動參與各項培訓課程之研習活動，提升專業知能以協助學生適性發展。
- 5.鼓勵家長積極參與：運用親職教育研習與活動，讓家長熟悉生涯決定的過程，並能整合家長人力資源，進行職業探索活動。另鼓勵學校因應在地文化與社區需求，訂定共同發展之機制。

（二）發展學生適性輔導工具

- 1.彙整國高中階段常用的性向測驗、興趣測驗、人格測驗等適性輔導之心理測驗工

具，並發展為相關參考手冊以提供各級學校來運用。

- 2.補助各縣（市）政府「學生輔導諮商中心」及各級學校購置適性輔導心理測驗工具。
- 3.鼓勵學術單位及民間出版社研發或編修適合我國學生使用之適性輔導心理測驗工具。
- 4.辦理各項測驗工具的介紹與施測研習，提升教師在使用測驗工具的專業知能。

（三）規劃適性輔導相關方案，提供經費補助

- 1.強化適性輔導制度：要求各校確依學生輔導法的規定成立「學生輔導工作委員會」，規劃生涯輔導相關活動，並提供生涯輔導諮詢系統及生涯發展教育的教學系統，以延續國中端的適性輔導，達到適性揚才的目的。
- 2.審慎規劃並落實推動十二年國民基本教育執行方案，針對適性輔導內涵研提「落實國中教學正常化、適性輔導及品質提升方案」及「國中與高中職學生生涯輔導實施方案」。
- 3.補助直轄市、縣（市）政府辦理生涯發展教育及國中技藝教育相關經費。

（四）辦理國三學生志願選填試探及後續輔導工作

- 1.針對國中三年級學生，每學年度辦理2次志願選填試模擬作業，讓學生瞭解志願選填系統之操作，俾利學生於正式志願選填時能適性選擇。
- 2.對於2次志願選填試模擬之結果，由學校輔導教師、導師及學生輔導諮商中心等，協助學生分析與統整，俾利學生能妥善操作系統，並能依據自己的性向與興趣等，作適切的生涯選擇與志願選填。

二、教育部推動十二年國民基本教育適性輔導所提供的網站或資訊資源為何？

A：

為了成就每一個孩子的自信未來，培養基本能力、啟發興趣、瞭解性向、開發潛能、發展所長，讓適性輔導能展現成效，因此教育部提供以下資源：

（一）網站資源

1. 教育部十二年國民基本教育資訊網（可連結至各縣市十二年國民基本教育資訊網）
<http://12basic.edu.tw/>
2. 國中畢業生適性入學宣導網站(含適性入學宣導手冊) <http://adapt.k12ea.gov.tw/>
3. 教育部學生輔導資訊網 <http://www.guide.edu.tw/index.php>
4. 教育部國民及學前教育署輔導工作資訊網 <http://guide.cpshts.hcc.edu.tw/bin/home.php>
5. 國中及高級中等學校學生生涯輔導網 <https://career.cloud.ncnu.edu.tw/>
6. 技藝教育資訊網 <http://140.122.103.235/>

7. 產學攜手合作計畫資訊網 <https://iacp.sainter.com.tw/>
 8. 教育部青年發展署未就學未就業青少年關懷扶助計畫 (教育部青年發展署)
<https://www.yda.gov.tw/Content/Messagess/contents.aspx?SiteID=563426067575657313&MmmID=563620315251555725>
 9. 教育部提升國民素養專案辦公室網站 <http://literacytw.naer.edu.tw/>
 10. 教育部職業學校群科課程資訊網 <http://vs.tchcvs.tc.edu.tw/>
 11. 技術型高級中等學校群科課程推動工作圈 <http://vtedu.mt.ntnu.edu.tw/vtedu/>
 12. 普通高級中學課程課務發展工作圈 <http://web.ylsh.ilc.edu.tw/course/>
 13. 技職教育宣導網 <https://tech-alliance.ntut.edu.tw/bin/home.php>
 14. 學習區完全免試入學資訊網 <http://120.101.173.193/>
- (二) 手冊資源 (請向就讀或畢業國中索取)
1. 十二年國民基本教育宣導手冊
 2. 國民中學推動生涯發展教育工作手冊
 3. 國中生涯發展教育家長手冊
 4. 十二年國民基本教育技職教育宣導手冊 (七至八年級) — 技職全攻略
 5. 國中學生生涯輔導紀錄手冊
 6. 國中畢業生適性入學宣導手冊

三、直轄市及縣(市)政府如何推動適性輔導工作？

A：

直轄市及縣(市)政府應積極推動國中學生的校園適性輔導工作，落實各項工作的執行，並確實督導與考核，讓適性輔導能展現成效，其具體作為如下：

- (一) 依據「直轄市及縣(市)政府推動國民中學適性輔導工作運作模式」，推動及督導所屬(管)國中生涯發展教育之實施。
- (二) 延聘教育部培訓之種子教師審查所屬國中(以下簡稱各國中)生涯發展教育實施計畫。
- (三) 辦理生涯輔導紀錄手冊暨生涯檔案建置等相關研習，提升教師適性輔導工作能力。
- (四) 彙整各國中畢業學生進路追蹤，並進行資料分析。
- (五) 依法充實各縣市政府及各國中適性輔導專業人力，並提升教育人員適性輔導功能。
- (六) 督導各縣市學生輔導諮商中心建立諮詢輔導平台，蒐集各國中生涯輔導意見，適時提供諮詢與協助。
- (七) 整合就學區高中職及五專資源。提供職群探索或體驗活動，並協助申請適性轉銜(學)制度。

(八) 建立家長、社區團體及企業單位參與學生適性輔導管道。

(九) 各直轄市及縣(市)政府應訂定志願選填試探及輔導注意事項或流程。

四、直轄市、縣(市)政府學生輔導諮商中心如何與學校合作，提供適性輔導？

A：

教育部為了整合與支持協助學校的適性輔導工作，同時發揮專業角色及陪伴的功能，特別在各縣市學生輔導諮商中心成立「適性輔導組」，以作為國中、高中職學校推動適性輔導工作的專業智囊，構成綿密專業的輔導網絡。該中心主要可以為我們提供下列的服務工作：

(一) 建構適性輔導網絡系統，促進人力資源整合

1. 各中心都設有「適性輔導組」，配合現有的國民教育輔導團、生涯發展中心及技藝教育中心，提供學校適性輔導工作之諮詢服務。
2. 同時透過各項會議、研習等機會宣導推廣適性輔導的理念，並規劃各項研習課程，增進教師對適性輔導的專業知能。
3. 培養種子教師，使各校都能具有均質優質的輔導人力，落實紮根適性輔導工作。

(二) 提供適性輔導專業服務，落實學校適性輔導

1. 各中心提供可到校專業諮詢，透過瞭解學校推動適性輔導工作的實務與困難，提供必要的輔導知能、適性資訊、心理測驗運用的建議。
2. 與學校輔導工作人員一起合作，進行各項輔導活動。如：心理測驗的實施與解釋、小團體輔導、生涯職業探索活動、親師諮詢等。
3. 請家長、社區團體及企業單位等一起參加對學生適性輔導的工作。如：舉行地方特色的職業博覽會、機構參訪等。
4. 邀請縣市內推行「適性輔導」具有特色及經驗的國中、高中職學校，共同組成「適性輔導工作團隊」，透過定期研討，調整修正工作計畫，以順利推動及執行適性輔導工作。

(三) 推動適性輔導督導機制，提升教育人員專業

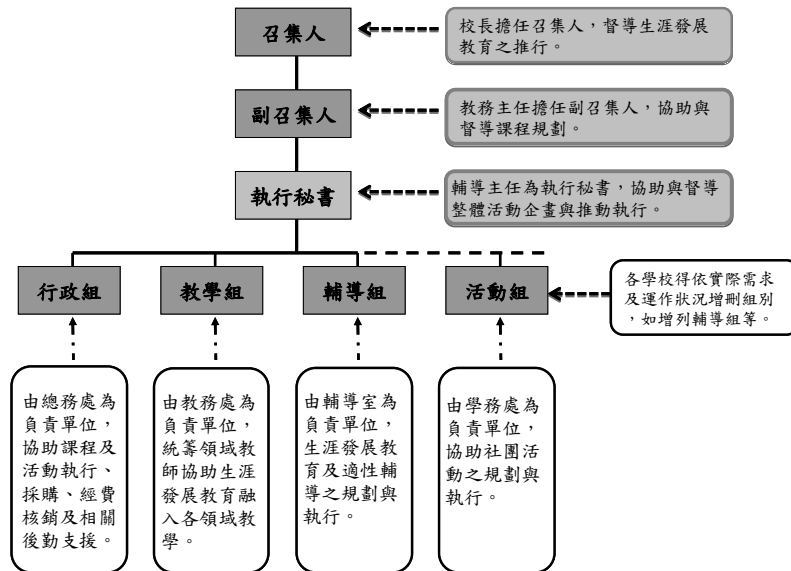
1. 中心可協助學校檢核各項輔導計畫內容及執行情形，提供專業督導的建議，讓學校的生涯發展教育與技藝教育的專業提升。
2. 從 101 年起，教育部在各國中增置專任輔導教師，因此，學生輔導諮商中心提供專兼任輔導教師及專任輔導人員(社工師、心理師)在「適性輔導」的專業知能、團體督導及督導訓練，讓其有專業能力提供教師、家長相關的諮詢，並與導師合作，幫助學生達到「適性揚才」的目標。

五、各國中如何落實生涯發展教育，提升適性輔導成效？

A：

教學正常化是國中適性輔導的前提，為期達成國中生多數適性入學的目標，學生的適性輔導及生涯規劃格外重要。國中除落實德、智、體、群、美五育兼重的正常化教學外，亦應兼顧學生的適性輔導及其生涯發展教育的落實推動，其具體作為如下：

(一) 建置完善推動組織：各國民中學設置「生涯發展教育工作執行委員會」。



(二) 增置及充實專業輔導人力：

增置專任輔導教師，提供校園親師生專業輔導與諮詢，以落實學校生涯發展教育工作，並鼓勵導師及輔導人員積極參與適性輔導之相關研習，強化其專業知能。

(三) 落實各項工作執行：

1. 參酌「國民中學推動生涯發展教育工作手冊」規劃辦理各年級生涯講座、八年級社區高職參訪、協助學生建置生涯檔案等，並將於4月底前完成各年級的心理測驗，另開辦抽離式及專班式的技藝教育課程，提供學生多元試探機會。
2. 指導學生運用「國中學生生涯輔導紀錄手冊」，詳實記錄學習歷程中各項成果等，作為每位學生進路選擇時的重要參考。輔導室並應擬訂建置及保管辦法，定期檢閱查核。
3. 辦理適性輔導相關之親職講座，擴展家長生涯認知及視野，並提供親子諮詢等服務。

六、高中和高職（五專）、綜合高中有什麼差別呢？

A：

高級中等教育法已於 103 年 8 月起正式實施，目前已整併原高級中學、職業學校與現存之各類型高級中等學校，明定高級中等學校分為普通型高級中等學校(簡稱普通型高中)、技術型高級中等學校(簡稱技術型高中)、綜合型高級中等學校(簡稱綜合型高中)與單科型高級中等學校(簡稱單科型高中，例如體育學校或藝術學校)四種類型。以下即為各類型學校的基本概念：

- (一) 普通型高中(高中)是為學術研究做準備，學習較偏重學科與理論。如果認為自己的志趣與能力，未來可以從事各項高深學術研究與專門知能，可以考慮以通識課程為主的普通高中。
- (二) 技術型高中(高職)及五專前三年以培養基礎專業的技術人才為目的，學生可以具備基礎專業知能，在畢業後直接進入就業市場。除了就業之外，若想進一步深造，畢業生可以繼續攻讀科技大學、技術學院、二專或一般大學，以開拓個人前程。技職教育的天空，亮麗且充滿希望。高職包含機械、動力機械、電機與電子、化工、土木與建築、商業與管理、外語、設計、農業、食品、家政、餐旅、水產、海事、藝術等 15 群。在課程設計上，除了一般學科及專業科目之外，更著重實用技術方面的實作實習課程，學生可以依自己的興趣與專長選擇就讀各群科，並可參加技能檢定，取得技術士及職業證照，增加就業機會與升學優勢。
- (三) 綜合型高中(綜合高中)課程是融合普通高中課程及職業學校課程為一體，提供選課與輔導機制，更能開闊同學的學習生涯，綜合高中同時設置學術學程及專門學程。學術學程類似普通高中科目，專門學程類似高職各類科。當你進入綜合高中後，高一修習共同科目，不分學程，藉由生涯規劃、職業試探等課程，可以讓你探索自我性向及能力；高二開始，則以課程選修方式，依興趣、能力及升學或就業需求，適性選讀相關課程，做更專精的學習。
- (四) 單科型高中(單科高中)是指採取特定學科領域為核心課程，提供學習性向明顯的學生，繼續發展潛能的學校，而單科型高中可兼具「普通型」或「技術型」特質，如以藝術為核心課程的國立新港藝術高中，及為培訓優秀體育選手，所成立體育單類科完全中學之國立臺東大學附屬體育高級中學，皆兼具「普通型」學校特質，而以專業藝術群科為核心課程之高雄市私立中華高級藝術職業學校亦為「技術型」學校。

簡單地說，技職教育較早分流，培養可以直接進入職場或繼續升學的技術人才；而普通教育較晚分流，重視基礎學科與通識課程，培養可以從事高深學術研究的人才。

七、何謂「擴大高中職優先免試入學」與「學習區完全免試入學」？

A：

為消除不當升學壓力，引導國中教學正常化，「擴大高中職優先免試入學」、「試辦學習區完全免試入學」，是達成「全面免試，就近入學」的重要策略。

(一) 擴大高中職優先免試入學

為促進區域教育機會均等，鼓勵就近入學，或照顧弱勢學生就學權益，教育部逐年擴大辦理優先免試入學。各就學區若辦理優先免試入學，應於各該區免試入學作業要點明定；至操作模式及實施方式，各區得據相關規定本權責訂定因地制宜之方案。經查 104、105 學年度，全國計有 5 區(基北區、宜蘭區、桃連區、臺南區、高雄區)辦理優先免試入學。106 學年度除上述 5 個就學區延續辦理外，另新增竹苗區。106 學年度除新北市及臺北市之私立學校優先免試入學為採計國中教育會考成績外，多數就學區辦理優先免試入學仍需以各該區免試入學超額比序項目進行錄取與否之依據。107 學年度教育部將持續鼓勵就學區推動優先免試入學，逐年提升優先免試名額比率。

(二) 學習區完全免試入學

為逐步落實十二年國民基本教育「全面免試，就近入學」政策，教育部自 106 學年度起，由 15 所公立高中職先行試辦學習區完全免試入學，並於 107 學年度擴大辦理，由 11 所單點學校及 7 區域 38 所學校辦理，奠基於 106 及 107 學年度試辦成效，108 學年度將持續穩健推動，單點型學校計有 11 校，區域型學校計有基隆區、花蓮區、南投一區、臺南四區、高市六區、屏東二區、臺東區、連江區及澎湖區等 9 區 50 校，總計 61 所公、私立高中職參與。

教育部期望藉由學習區完全免試入學方式，減輕國中畢業生的升學壓力，讓每個孩子能依自己興趣性向繼續學習，同時深化區域內高級中等學校及國中的六年一貫課程連結，形成中等學校學習區，結合所在區域資源強化辦學特色，導引國中生就近入學。更多訊息，可於學習區完全免試入學資訊網 (<http://120.101.173.193/>) 查詢。

108 學年度試辦學習區完全免試入學高級中等學校及區域名單

| 一、單一學校辦理 | | |
|----------|-------|----------------|
| 序號 | 就學區名稱 | 學校名稱 |
| 1 | 基北區 | 新北市立金山高級中學 |
| 2 | 竹苗區 | 國立大湖高級農工職業學校 |
| 3 | | 國立卓蘭高級中等學校 |
| 4 | 宜蘭區 | 國立頭城高級家事商業職業學校 |
| 5 | | 國立蘇澳高級海事水產職業學校 |
| 6 | 屏東區 | 國立內埔高級農工職業學校 |
| 7 | 南投區 | 國立水里高級商工職業學校 |
| 8 | 臺南區 | 國立玉井高級工商職業學校 |
| 9 | | 國立善化高級中學 |
| 10 | | 國立曾文高級農工職業學校 |
| 11 | | 國立北門高級農工職業學校 |

| 二、區域辦理 | | | |
|--------|--------------|-------|--------------|
| 序號 | 完全免試 區域名稱 | 就學區名稱 | 學校名稱 |
| 1 | 基隆區 | 基北區 | 國立基隆女子高級中學 |
| 2 | | | 國立基隆高級中學 |
| 3 | | | 國立基隆高級海事職業學校 |
| 4 | | | 國立基隆高級商工職業學校 |
| 5 | | | 基隆市立中山高級中學 |
| 6 | | | 基隆市立暖暖高級中學 |
| 7 | | | 基隆市立八斗高級中學 |
| 8 | | | 新北市立雙溪高級中學 |
| 9 | | | 基隆市私立二信高級中學 |
| 10 | | | 輔大聖心高級中學 |

| | | | |
|----|------|-----|-------------------|
| 11 | | | 基隆市私立光隆高級家事商業職業學校 |
| 12 | | | 基隆市私立培德高級工業家事職業學校 |
| 13 | 南投一區 | 南投區 | 國立仁愛高級農業職業學校 |
| 14 | | | 國立暨南國際大學附屬高級中學 |
| 15 | | | 國立埔里高級工業職業學校 |
| 16 | | | 南投縣私立三育高級中學 |
| 17 | 臺南四區 | 臺南區 | 國立後壁高級中學 |
| 18 | | | 國立白河高級商工職業學校 |
| 19 | | | 臺南市私立興國高級中學 |
| 20 | | | 臺南市私立育德工業家事職業學校 |
| 21 | | | 臺南市私立鳳和高級中學 |
| 22 | | | 臺南市私立新榮高級中學 |
| 23 | 澎湖區 | 澎湖區 | 國立馬公高級中學 |
| 24 | | | 國立澎湖高級海事水產職業學校 |
| 25 | 連江區 | 連江區 | 國立馬祖高級中學 |
| 26 | 高市六區 | 高雄區 | 國立旗美高級中學 |
| 27 | | | 國立旗山高級農工職業學校 |
| 28 | | | 高雄市立六龜高級中學 |
| 29 | | | 高雄市私立旗美高級商工職業學校 |
| 30 | 屏東二區 | 屏東區 | 國立東港高級海事水產職業學校 |
| 31 | | | 國立佳冬高級農業職業學校 |
| 32 | | | 國立恆春高級工商職業學校 |
| 33 | | | 屏東縣立來義高級中學 |
| 34 | | | 屏東縣立枋寮高級中學 |
| 35 | | | 屏東縣私立日新高級工商職業學校 |
| 36 | 花蓮區 | 花蓮區 | 國立玉里高級中學 |
| 37 | | | 國立花蓮高級農業職業學校 |
| 38 | | | 國立花蓮高級工業職業學校 |
| 39 | | | 國立光復高級商工職業學校 |

| | | | |
|----|-----|-----|-----------------|
| 40 | | | 花蓮縣私立海星高級中學 |
| 41 | | | 花蓮縣私立四維高級中學 |
| 42 | | | 花蓮縣私立上騰高級工商職業學校 |
| 43 | 臺東區 | 臺東區 | 國立臺東高級中學 |
| 44 | | | 國立關山高級工商職業學校 |
| 45 | | | 國立臺東高級商業職業學校 |
| 46 | | | 國立成功商業水產職業學校 |
| 47 | | | 國立臺東專科學校高職部 |
| 48 | | | 臺東縣立蘭嶼高級中學 |
| 49 | | | 臺東縣私立育仁高級中學 |
| 50 | | | 臺東縣私立公東高級工業職業學校 |

【附錄】

附錄一、高職及五專群科攻略

機械群科

性向特質：具有機械推理、空間關係、科學推理等性向者。

興趣特徵：何倫碼—R（實用型）I（研究型）C（事務型）。

具有檢驗及量測機械、操作機具、識圖與製圖、機電系統操作及維護等興趣者。

擅長領域：自然與生活科技、數學。

專業能力：1.具備操作機具設備技能，以及機械識圖與製圖之能力。

2.檢驗及量測機械運作，並進行加工與製造。

3.具備機電系統操作及維護能力。

動力機械群科

性向特質：具有機械推理、空間關係、邏輯推理、科學推理等性向者。

興趣特徵：何倫碼—R（實用型）I（研究型）。

具有工業生產、修理機器、操作機械、查閱修護手冊、資料處理等興趣者。

擅長領域：自然與生活科技、數學。

專業能力：1.具備操作機具設備與電子檢測儀器技能，以及機電識圖與製圖之能力。

2.運用專業軟硬體進行資料處理。

3.能查閱中英文修護手冊，保養動力機械設備，檢查更換機電設備零組件。

4.具備工作安全衛生知識與環保素養。

電機與電子群科

性向特質：具有數學推理、空間關係、抽象推理、邏輯推理等性向者。

興趣特徵：何倫碼—R（實用型）I（研究型）。

具有操作電子儀器、電路裝配與應用、查閱專業使用手冊等興趣者。

擅長領域：自然與生活科技、數學。

專業能力：1.操作電機與電子儀器設備，並進行保養與維修。

2.具備電學觀念與電路裝配、分析、設計及應用之能力。

- 3.查閱專業使用手冊，認識接線圖或電路圖，並能應用計算機解決問題。
- 4.了解相關法令規章以及目前產業發展概況。
- 5.具備維護工作安全及環境衛生之能力。

化工群科

性向特質：具有知覺速度與確度、數學、邏輯推理、觀察等性向者。

興趣特徵：何倫碼—R（實用型）I（研究型）A（藝術型）。

具有操作化學儀器、化學物質檢測與分析等興趣者。

擅長領域：自然與生活科技、數學。

專業能力：1.具備正確操作化學工廠裝置之技能，並執行檢測分析與品質管制。

2.具備污染防治基本觀念，以及執行工業安全與衛生之基本能力。

土木與建築群科

性向特質：具有數理推理、空間關係、抽象推理、知覺速度與確度、美感等性向者。

興趣特徵：何倫碼—R（實用型）A（藝術型）。

具有工程測量、電腦繪圖、識圖與製圖、建築營造等興趣者。

擅長領域：社會、自然與生活科技、數學、綜合活動。

專業能力：1.培養識圖、製圖及工程測量之專業基礎能力。

2.具備材料與工程概論、基本力學與結構觀念之專業基礎認識。

3.具備電腦建築繪圖之專業基礎能力。

4.了解及應用相關工程法規、專業施工技術等能力。

商業與管理群科

性向特質：具有語文推理、數學推理、抽象推理、知覺速度與確度、邏輯推理等性向者。

興趣特徵：何倫碼—E（企業型）C（事務型）S（社會型）。

具有商業經營與計算、銷售服務、文書處理、資訊科技搜尋與應用等興趣者。

擅長領域：自然與生活科技、數學領域、綜合活動。

專業能力：1.具備商業基本知識及現代經營能力。

2.具備資訊科技應用能力。

3.具備創造思考及適應國際變遷之能力。

4.具備人文科技素養及職業道德之能力。

外語群科

性向特質：具有語文推理、知覺速度與準確、美感等性向者。

興趣特徵：何倫碼—A（藝術型）S（社會型）E（企業型）。

具有語言表達、外文學習、資訊軟體應用等興趣者。

擅長領域：語文、自然與生活科技。

專業能力：1.具備中英語文或中日語文聽、說、讀、寫能力。

2.具備基礎商業知能及使用商務活動的技能。

3.具備客訴處理能力，瞭解行業特性及熟悉職場倫理與禮儀知識。

4.具備正確使用事務機器及電腦資訊軟體能力。

設計群科

性向特質：具有空間關係、抽象推理、知覺速度與確度等性向者。

興趣特徵：何倫碼—A（藝術型）R（實用型）。

具有設計創造、創意發想、手繪實作、數位科技應用、藝術鑑賞等興趣者。

擅長領域：藝術與人文、自然與生活科技、社會、資訊教育。

專業能力：1.培養設計學理、基本美感與鑑賞能力。

2.培養設計生活化、設計表現、設計實務、設計創造之基本能力。

3.培養數位科技應用之能力。

4.養成設計相關證照檢定之能力。

農業群科

性向特質：具有數學推理、抽象推理、邏輯推理、觀察、創意等性向者。

興趣特徵：何倫碼—R（實用型）I（研究型）A（藝術型）。

具有操作機具、農產研發、農業行銷、自然保育等興趣者。

擅長領域：自然與生活科技、社會、藝術與人文、綜合活動。

專業能力：1.具備農業技術與生產機具之基本知識及操作能力。

- 2.具備農業專業領域的基本知識，培養自然資源永續利用及保育之概念。
- 3.培養基本的農業生產、行銷之技能。
- 4.養成對個人負責及刻苦耐勞、虛心求教的態度。

食品群科

性向特質：具有語文推理、數學推理、邏輯推理、創意等性向者。

興趣特徵：何倫碼—R（實用型）I（研究型）A（藝術型）。

具有操作機具、食品研發、食品檢驗分析等興趣者。

擅長領域：自然與生活科技、健康與體育、藝術與人文、綜合活動。

專業能力：1.具備食品科技技術與機具原理的基本知識。

2.培養基本的食品科技技能及操作能力，並取得食品相關證照。

3.養成專業負責及敬業樂群的態度。

家政群科

性向特質：具有空間關係、語文推理、創意、美感等性向者。

興趣特徵：何倫碼—S（社會型）A（藝術型）。

具有幼兒照護、服裝製作、手工藝、美容美髮、烹飪等興趣者。

擅長領域：綜合活動、藝術與人文、健康與體育。

專業能力：1.培養衛生安全、色彩、經營家庭生活等專業服務知能。

2.養成衛生安全習慣及家庭生活技巧等專業實作能力。

3.培養職業倫理、自我成長能力及關懷家庭生活等專業精神與態度。

餐旅群科

性向特質：具有語文推理、數學推理、空間、觀察、美感、創意等性向者。

興趣特徵：何倫碼—S（社會型）R（實用型）A（藝術型）。

具有溝通表達、食品製作、餐飲管理、旅遊服務等興趣者。

擅長領域：社會、語文、健康與體育。

專業能力：1.具備餐旅英文與會話之基礎能力。

2.具備餐旅服務技巧，以及安全衛生之基礎知能。

- 3.具備餐旅相關產業產品的製作能力。
- 4.培養正確的餐旅業從業服務態度及職場倫理。

海事群科

性向特質：具有空間關係、機械推理、知覺速度與確度、科學推理等性向者。

興趣特徵：何倫碼—R（實用型）C（事務型）。

具有海上航運、儀器監控、船舶設施操作與維護等興趣者。

擅長領域：自然與生活科技、數學。

- 專業能力：
- 1.熟悉並遵守 STCW 公約、海洋環保法規及海上人命安全公約要求之能力。
 - 2.培養正確應用船舶各主要設備、設施及系統之能力。
 - 3.培養正確應用船舶航儀、監視、遙控及自動操作設備或設施之能力。
 - 4.具備航海人員職業安全、醫療照護的知識與技能。

水產群科

性向特質：具有機械推理、知覺速度與確度、邏輯推理、觀察等性向者。

興趣特徵：何倫碼—R（實用型）E（企業型）I（研究型）。

具有水產養殖、漁具設備操作、魚場探測、產業經營管理等興趣者。

擅長領域：自然與生活科技、綜合活動。

- 專業能力：
- 1.建立漁業與水產養殖等基礎知識。
 - 2.培養漁撈設備及航海儀器之基本操作能力，並取得相關技術士證照。
 - 3.具備漁具漁法、魚場探測、水產生物繁養殖等漁業相關技術。
 - 4.具備現有產業如水族館、養殖場服務，以及經營管理之概念和能力。

藝術群科

性向特質：具有空間關係、觀察、美感、創意等性向者。

興趣特徵：何倫碼—A（藝術型）。

具有表演創作(美術、音樂、舞蹈、戲劇)、多媒體應用(動畫製作、大眾傳播)、藝術鑑賞等興趣者。

擅長領域：藝術與人文。

- 專業能力：1.具備藝術專業範疇及不同領域藝術之基本認知。
- 2.認識各類藝術之基本技術，並能結合藝術與科技媒材。
 - 3.熟悉對藝術各領域視覺與聽覺之知覺辨識。
 - 4.建立基本的藝術欣賞與製作技能。

五專護理群科

性向特質：具有觀察、語文推理、知覺速度與確度、空間關係等性向者。

興趣特徵：何倫碼—S（社會型）R（實用型）C（事務型）

具有健康照護、醫療服務、操作醫療器材、人際互動等興趣者。

擅長領域：健康與體育、綜合活動。

- 專業能力：1.具備護理相關理論及一般臨床照護相關知能。
- 2.結合學理與實務操作，並運用倫理思辨於臨床照顧。
 - 3.具備基本關懷，並尊重生命的尊嚴與價值之能力。
 - 4.能與服務對象及醫療團隊溝通合作，建立夥伴關係。

附錄二、高職十五學群介紹

【高職機械群科】

一、機械群中包含的科別

機械群包括下列 10 科：機械科、模具科、製圖科、電腦機械製圖科、鑄造科、板金科、機械木模科、機電科、生物產業機電科、配管科。

二、機械群科對應的行業別

學生畢業後可從事機械工業、汽車工業、電機電子工業、民生工業、航空國防工業...等，也可以從事銷售、相關材料供應等行業。有志於擔任公職者可參加普考、高考及公務人員特考等公職考試，或參加考試進入國營事業工作等。

三、就讀機械群科要具備的特質

（一）性向、興趣的特質

1. 具有機械推理、空間關係、科學推理等性向者。
2. 具有修理機械、工業生產、及操作機械事務等興趣者。
3. 對圖形幾何、電腦繪圖有偏好傾向者。
4. 對機械、電子、資訊與控制等工程科技之整合、應用在各產業有興趣者
5. 樂觀進取，具有從事機械加工、製造及設計領域發展的企圖心者。

（二）學習表現的特質

在國中學習階段「自然與生活科技」課程中之自然界的的作用、創造與文明、生活中的科技、科學與人文等；「數學」課程中之數與量、幾何、代數、連結等較具有興趣或學習表現較優良者，適合選讀機械群。

（三）生活經驗的特質

1. 喜歡拆卸、組裝機械，如樂高玩具、手機、汽機車、機械等；
2. 喜歡繪圖及設計，如機械構造、創新設計、人體工學設計等；
3. 喜歡藝術品加工造形，如琉璃造形、金屬工藝；
4. 喜歡機械與電機整合應用，如製作機器人、自動化應用等。

四、機械群科在高職階段學習內容與國中課程學習領域之相關性

在國中九年一貫課程 7、8、9 年級學習領域對應延伸至機械群科部定專業及實習課程學習內容之科目如下表所示：

| | |
|-------------------------|---|
| 九年一貫 7、8、9 年級課程 學習領域 | 高職機械群科課程 部定專業及實習科目 |
| 自然與生活科技 | 製圖與實習、機械製造、機械材料、機械原理、機械力學、機械電學實習、機械基礎實習 |
| 數學 | 機械力學、製圖實習、機械基礎實習、機械原理 |

五、機械群各科別主要學習內容與目標及未來發展

(一) 各科別學習內容與目標

| 科別 | 主要學習內容與目標 | 相關證照 |
|-------|--|---|
| 機械科 | 主要學習電腦輔助機械設計(CAD)與製造(CAM)，其為價值核心課程，加強學生學習先進數控機械設備與產業接軌。 | 中華民國技術士證： 1. 銑床 2. 車床 3. 機械加工 4. 電腦輔助機械設計製圖 |
| 模具科 | 主要學習一般機械及電腦化之機械加工，並應用於模具之設計、製造與產品的大量生產。 | 中華民國技術士證： 1. 銑床 2. 車床 3. 機械加工 4. 模具 5. 電腦輔助機械設計製圖 |
| 鑄造科 | 主要學習金屬元件製作、金屬熔鑄、材料檢驗、電腦化輔助繪圖製造、琉璃及金銀細工等課程 | 中華民國技術士證： 1. 銑床 2. 車床 3. 機械加工 4. 鑄造 5. 金銀珠寶飾品加工 6. 電腦輔助機械設計製圖 |
| 板金科 | 主要學習電腦化機械輔助製圖、製造板狀金屬彎折成型、銲接組合、防銹塗裝等技能。 | 中華民國技術士證： 1. 金屬成型 2. 電銲 3. 板金 |
| 機械木模科 | 主要學習手工具之基本操作、簡易整體模、分型模、車床之車製、工作圖之畫法、並灌輸學生對機械之設計、精密量測知識與技能。 | 中華民國技術士證： 1. 銑床 2. 車床 3. 機械加工 |

| 科別 | 主要學習內容與目標 | 相關證照 |
|-------------|---|---|
| | | 4. 電腦輔助機械設計製圖 |
| 配管科 | 主要學習各種管線及其設備之裝、檢測、維護之基本知能，如消防、水電、瓦斯管線工程、熱水器安裝檢修、營建配管、工業配管、銲接學、電腦繪圖、電腦應用等技能。 | 中華民國技術士證： 1. 自來水管配管 2. 工業用管配管 3. 氣體燃管配管 4. 下水道用戶排水設備配管 5. 特定瓦斯器具裝修 |
| 機電科 | 主要學習機電整合自動化技術及數位化生活之基本知識，訓練自動化機械之操作及管理技能。 | 中華民國技術士證： 1. 機電整合 2. 機械加工 3. 氣壓 |
| 製圖科 | 主要學習機械工業製圖及設計，以電腦輔助繪圖軟體，讓學生運用電腦資訊能力，模擬機構運作，未來進入大學再繼續精進計算機械結構、應力分析，提高機械設計能力。 | 中華民國技術士證： 1. 電腦輔助機械設計製圖 2. 電腦輔助立體製圖 |
| 生物產業 機電科 | 主要學習機械、電子、電機和智慧型電腦控制等專業知識，配合生物特性，生長環境與生產處理的需求，並能應用在生物產業的學習領域上。 | 中華民國技術士證： 1. 氣壓 2. 機電整合 3. 機械加工 |
| 電腦機械 製圖科 | 該科主要是由製圖科改名而來，並加強各項電腦繪圖軟體教學，產品實物測繪能力。 | 中華民國技術士證： 1. 電腦輔助機械設計製圖 2. 電腦輔助立體製圖 |

(二) 各科別進路

1. 就業發展

| 科別 | 高職畢業 | 科技大學畢業 | 研究所畢業 |
|-----|--------------------------|--|---------------------|
| 機械科 | 精密機械、大眾運輸、汽車、造船、航太工程技術人員 | 3C 產品機構工程師、半導體與面板廠的設備工程師、機械、機構設計、實驗等研發人員 | 相關行業創新、研究開發人員、相關學科研 |

| 科別 | 高職畢業 | 科技大學畢業 | 研究所畢業 |
|---------|---------------------------------------|---|-------|
| 模具科 | 精密機械模具設計技術員、設備維護技術員、CAD/CAM 技術員 | 模具設計工程師、機械設計工程師、機構工程師、繪圖工程師、設備維護工程師、CAD/CAM 工程師 | 究人員等。 |
| 鑄造科 | 熱處理工廠、精密鑄造技術員、金飾工廠技術員、齒模技術員、琉璃產業等技術人員 | 金屬工業熔鑄研發人員、鑄造工程師及琉璃產業設計師 | |
| 板金科 | 板金技術人員、NCT 沖孔作業員、NC 折床作業員沖床作業員、特殊銲接工 | 金屬造型設計製造、特殊銲接工程師、板金設計研發工程師 | |
| 機械木模科 | 木模、樹脂模、中板模與 ABS、RP 模型的製作。木工機械操作人員 | 機械製圖、電腦繪圖工程師、承製各種工商業產品設計 | |
| 配管科 | 自來水公司、瓦斯公司、石化、發電、造船公司技術員 | 自來水公司、瓦斯公司、石化、發電、造船公司工程師、電腦繪圖、管路設計工程師、開設配管甲、乙級承裝商、開設工程材料行 | |
| 機電科 | 機電整合產業組裝、自動化生產設備、管理及維護自動化生產設備等相關之技術員 | IC 製造業、光纖通訊、機電整合產業組裝、自動化生產設備等工程師 | |
| 製圖科 | 機械製圖及設計基礎人員 | 機構及機械各種工業產品設計、製圖工程師 | |
| 生物產業機電科 | 生物產業機電、農業機械、機電整合等技術員 | 生物產業機電工程、農業機械、機電整合、機構工程、機械工程、控制工程、測試工程及自動化工程等工程師 | |
| 電腦機械製圖科 | 機械製圖及設計基礎人員 | 機構及機械各種工業產品設計、製圖工程師 | |

2.進修升學

升學科技大學系所

高職畢業後若想繼續進修，可升讀大學校院相關科系，例如：機械工程系、機電科技系、材料科學與工程系、工業工程與管理系、工業設計系、生物機電工程系、機械與自動化工程系、模具工程系、動力機械工程系、飛機工程系、輪機工程系、造船及海洋工程系、環境工程系、化工與材料工程系、電機工程系、牙體技術暨材料系、光電工程系、生物醫學工程系、能源與冷凍空調工程、航空機械系、工業教育學系……等等。

【高職動力機械群科】

一、動力機械群中包含的科別

動力機械群包括下列 5 科：汽車科、重機科、飛機修護科、動力機械科、農業機械科。

二、動力機械群科對應的行業別

學生畢業後可從事汽機車設計、汽機車維修、汽機車美容、汽機車改良及改裝、汽車鈹金及噴漆、車輛測試、飛行器維修、飛行器裝配、農業機械操作及維修(例如：農耕機操作員)、工業動力機械操作及維修(例如：挖土機操作員、堆高機操作員)等，也可以從事車輛銷售服務、零配件用品批發等行業。有志於擔任公職者可參加普考、高考及公務人員特考等公職考試，或參加考試進入國營事業工作等。

三、就讀動力機械群科要具備的特質

(一) 性向、興趣的特質

1. 具有機械推理、空間關係、邏輯推理、科學推理等性向者。
2. 具有工業生產、銷售、修理機器、操作機械事務等興趣者。
3. 對空間關係、圖形幾何、電腦繪圖有偏好傾向者。
4. 對機械加工、電子、資訊與控制等工程科技之整合並應用於汽車、飛行器、農業機械、工業動力機械產業有興趣者。
5. 樂觀進取，具有從事設計、製造及銷售領域發展的企圖心者。

(二) 學習表現的特質

在國中學習階段「自然與生活科技」課程中之溫度與熱量、運動與力、能的形態與轉換、電磁作用、重力作用、電機與機械應用、創意、設計與製作等；「數學」課程中之簡單立體圖形、三角形的相似性質、三角形的基本性質、畢氏定理及其應用、解二元一次方程式的解、比例式的基本運算、指數律、數(含小數、分數)的四則混合運算等較具有興趣或學習表現較優良者，適合選讀動力機械群。

(三) 生活經驗的特質

1. 喜歡機車、汽車、挖土機、飛機、農耕機、火車等；
2. 喜歡動手修理腳踏車、模型車、模型飛機等；
3. 喜歡參觀新車展、改裝車展、航空展等；
4. 喜歡玩駕駛遊戲，比如摩托賽車、跑跑卡丁車、模擬飛行器或是模擬開車等。

四、動力機械群科在高職階段學習內容與國中課程學習領域之相關性

在國中九年一貫課程 7、8、9 年級學習領域對應延伸至動力機械群科部定專業及實習

課程學習內容之科目如下表所示：

| | |
|-------------------------|--|
| 九年一貫 7、8、9 年級課程 學習領域 | 高職動力機械群科課程 部定專業及實習科目 |
| 自然與生活科技 | 機電識圖與實習、機件原理、機械工作法及實習、引擎原理與實習、動力機械概論、應用力學、電工概論與實習、電子概論與實習、液氣壓原理及實習 |
| 數學 | 電工概論與實習、引擎原理與實習、應用力學、機電識圖與實習、機械工作法及實習 |

五、動力機械群各科別主要學習內容與目標及未來發展

(一) 各科別學習內容與目標

| 科別 | 主要學習內容與目標 | 相關證照 |
|-------|---|---|
| 汽車科 | 主要學習汽車學理、檢驗及維修之基本知識，以培育學生有關汽車裝配、保養及維修之基本技術。 | 中華民國技術士證： 1.汽車修護 2.汽車車體板金 3.車輛塗裝 4.氣壓 5.機器腳踏車修護 |
| 重機科 | 主要學習重型機械(例如堆高機、挖土機)維護與操作及機電整合與自動化控制之實務知能。 | 中華民國技術士證： 1.汽車修護 2.重機械修護-引擎 3.氣壓 4.堆高機操作 5.機電整合 |
| 飛機修護科 | 主要學習飛機維修及檢驗之基本知識，以培育飛機裝配、檢驗及保養維修之基本實務技能。 | 中華民國技術士證： 1.飛機修護 2.氣壓 |
| 動力機械科 | 主要學習各型動力產業機械(例如天車、起重機、運搬機)、機動車輛(例如機車)與壓力容器設備(例如滅菌鍋)之操作維護技能。 | 中華民國技術士證： 1.汽車修護 2.氣壓 3.機器腳踏車修護 4.重機械修護-引擎 5.堆高機操作 6.固定式起重機操作 7.電腦輔助機械製圖 |

| 科別 | 主要學習內容與目標 | 相關證照 |
|-------|---|--|
| | | 8.第一種壓力容器操作 |
| 農業機械科 | 主要學習農業機械(例如耕耘機、插秧機)操作及保養維修之基本知識與技能,並培養農場經營管理機械化及農業生產自動化之基礎認知。 | 中華民國技術士證: 1.農業機械修護 2.氣壓 3.機器腳踏車修護 4.銲接 |

(二) 各科別進路

1.就業發展

| 科別 | 高職畢業 | 科技大學畢業 | 研究所畢業 |
|-------|--|---|--------------------------|
| 汽車科 | 主要在汽機車製造公司、汽機車修理廠、汽車保養廠擔任技術員。 | 1.車輛相關產業研發工程師。 2.高科技產業研發工程師。 3.飛機工程實務高級專業技術人才 4.航空電子工程專業技術人才。 5.自行創業。 | 相關行業創新、研究開發人員、相關學科研究人員等。 |
| 重機科 | 主要在土木營建機構、公營有關機構、民營重機械修理場、汽車修理場、工程公司,擔任相關工程機械操作及維修技術員。 | | |
| 飛機修護科 | 主要在各航空公司及航太相關事業領域,擔任航空產業維修技術工作。 | | |
| 動力機械科 | 主要從事各型動力產業機械(如起重機、運搬機)、機動車輛(如機車)等動力機械之操作、維修、管制、檢驗工作。 | | |
| 農業機械科 | 主要在農機製造修護廠、機械元件製維修廠、自動化工廠等擔任操作維修保養技術人員。 | | |

2.進修升學

| 升學科技大學系所 |
|---|
| 高職畢業後若想繼續進修,可升讀大學校院相關科系,例如:車輛工程系、機械工程系汽車組、飛機工程系機械組、航空機械系、造船及海洋工程系、動力機械工程系.....等等。 |

【高職電機與電子群科】

一、電機與電子群中包含的科別

電機與電子群包括下列 7 科：電機科、控制科、冷凍空調科、資訊科、電子科、航空電子科、電子通信科。

二、電機與電子群科對應的行業別

學生畢業後可從事半導體產業、電子產業、資訊產業、光電產業、通信產業、冷凍空調產業、自動控制產業、儀器產業及軟體產業...等，也可以從事銷售、相關產品及材料供應等行業，或自行創業成立公司。有志於擔任公職者可參加普考、高考及公務人員特考等公職考試，或參加考試進入國營事業工作等。

三、就讀電機與電子群科要具備的特質

（一）性向、興趣的特質

1. 具有數學推理、空間關係、抽象推理、邏輯推理等性向者。
2. 具有科學、使用電腦、操作電器事務、製作物品等興趣者。
3. 充滿好奇心，對於研究、發想及製造新興科技產品有意願與興趣者。
4. 對電機、電子、資訊與控制等工程科技之整合、應用在各產業有興趣者。

（二）學習表現的特質

在國中學習階段「數學」課程中之數與計算、幾何、代數等；「自然與生活科技」課程中之物質的組成與功用、溫度與熱量、運動與力、能的形態與轉換、電磁作用、訊息與傳播、電機與機械應用等較具有興趣或學習表現較優良者，適合選讀電機與電子群。

（三）生活經驗的特質

1. 喜歡使用數位娛樂與家電用品，如智慧型手機、遊戲機、平板電腦、冷氣、冰淇淋製作機、電冰箱、智慧型吸塵器等；
2. 喜歡動手安裝數位娛樂產品應用軟體，如手機應用程式、電腦應用程式、電腦作業系統等；
3. 喜歡動手修理與拆解研究家電用品，如液晶電視、吹風機、電鈴等；
4. 喜歡去參觀數位娛樂產品展示會，如資訊展、音響大展、機器人展、電子遊戲機產業展、行動通訊展等；
5. 喜歡玩娛樂產品，如電玩遊戲、手機遊戲、大型遊戲機及掌上型遊戲機等；
6. 喜歡研究智慧型或自動控制產品且深具好奇及興趣，如紅綠燈控制、大型廣告 LED 看板、太陽能控制與使用、門禁感應、悠遊卡、網路、智慧型機器人、電腦等。

四、電機與電子群科在高職階段學習內容與國中課程學習領域之相關性

在國中九年一貫課程 7、8、9 年級學習領域對應延伸至電機與電子群科部定專業及實習課程學習內容之科目如下表所示：

| | |
|-------------------------|--|
| 九年一貫 7、8、9 年級課程 學習領域 | 高職電機與電子群科課程 部定專業及實習科目 |
| 數學 | 基本電學、基本電學實習、電子學、電子學實習、數位邏輯、數位邏輯實習、電工機械 |
| 自然與生活科技 | 基本電學、基本電學實習、電子學、電子學實習、數位邏輯、數位邏輯實習、電工機械 |

五、電機與電子群各科別主要學習內容與目標及未來發展

(一) 各科別學習內容與目標

| 科別 | 主要學習內容與目標 | 相關證照 |
|-------|---|---|
| 電機科 | 主要學習室內配線設計、工業配線設計、電機機械、微電腦控制及程式設計等相關實務技術能力，以培養電機產業之基層技術人員。 | 中華民國技術士證： 1.室內配線 2.工業配線 3.電器修護 |
| 控制科 | 主要學習機電整合、可程式邏輯控制、氣液壓控制、工業儀器等相關實務技術整合應用於工廠自動化，以培養自動控制產業之基層技術人員。 | 中華民國技術士證： 1.機電整合 2.工業儀器 |
| 冷凍空調科 | 主要學習電機機械、數位電路、工業配線、冷凍空調包含各型冷氣機、冰箱及中央空調的結構、原理、安裝與維護的相關實務技術，以培養冷凍空調產業之基層技術人員。 | 中華民國技術士證： 1.冷凍空調裝修 2.電器修護 |
| 電子科 | 主要學習電子、視聽、工業與數位產品的電路組裝與設計、微電腦單晶片的程式編寫與電路的裝配及測試及程式語言的設計等技術能力，以培養電子產業之基層技術人員。 | 中華民國技術士證： 1.儀表電子 2.數位電子 3.視聽電子 4.工業電子 |
| 資訊科 | 主要學習電腦系統安裝與設定、軟體程式的撰寫、網路系統 (Server) 安裝與設定、單晶片微電腦控制的程式編寫與電路的裝配及測試等技術能力，以培養資訊產業之基層技術人員。 | 中華民國技術士證： 1.電腦硬體裝修 2.電腦軟體設計 3.網路架設 |

| 科別 | 主要學習內容與目標 | 相關證照 |
|-------|---|---|
| | | 4.網頁設計 |
| 航空電子科 | 主要學習航空基本電子設備、儀器、通信導航、介面控制、微電腦週邊設備等之基本知能，以培養航空電子基層技術人員。 | 中華民國技術士證： 1.飛機修護 2.通信技術 3.儀表電子 4.數位電子 |
| 電子通信科 | 主要學習電子通信設備、通信導航、介面控制之運用、安裝、測試、操作及維修等技術能力，以培養通信設備基層技術人員。 | 中華民國技術士證： 1.通信技術 2.儀表電子 3.數位電子 |

(二) 各科別進路

1.就業發展

| 科別 | 高職畢業 | 科技大學畢業 | 研究所畢業 |
|-------|---|--|-----------------------------|
| 電機科 | 主要在水電行、機電顧問公司、空調工程公司、機械設計公司、自動控制科技公司等相關行業，擔任水電維護技術員、室內配線技術員、電機馬達修護技術員、水電工程技術員、自動控制配線員、工業配線員、電機裝修員、電子公司技術員、工廠電氣保養員 | 主要在電力設備商、電力公司、民營電廠、照明產業、太陽能產業、電機控制產業等相關行業，擔任保護電驛工程師、電機控制工程師、電動車產業工程師、太陽能產業工程師、電源供應器工程師、節能產業工程師、光源驅動電路工程師、電力產品工程師、電機工程師 | 相關電機行業創新、研究開發人員、相關學科研究人員等 |
| 控制科 | 主要在自動化工業、電機企業、自動控制廠、機器製造和自動控制業、自動控制科技公司等相關行業，擔任自動控制維修員、自動控制配線員、自動產品售貨員、自動控制操作員、工業配線員、電機裝修員、電子公司技術員 | 主要在智慧型控制與應用工業、人工智慧及機器人產業、醫用自動化儀器工業等相關行業，擔任機電工程師、自動化工程師、元件測試工程師、機電整合研發工程師、製程自動化設計師、產業自動化研發工程師、自動控制工程師 | 相關自動控制行業創新、研究開發人員、相關學科研究人員等 |
| 冷凍空調科 | 主要在家電公司、空調工程與空調設備公司、水電工程公司、冷凍科技公司、冷氣冷凍 | 主要在冷凍空調與家電公司、冷凍空調技師事務所、工程顧問公司、營造工程公司、 | 相關冷凍空調行業創新、研究開發人員、 |

| 科別 | 高職畢業 | 科技大學畢業 | 研究所畢業 |
|-----|---|---|---------------------------|
| | 公司、空調設備門市等相關行業，擔任冷凍空調技術員、電器商店售貨員、家庭電器維修員、大賣場電器商品售貨員、家用冷凍空調設備維修員、大型冷凍空調設備售貨員、大型冷凍空調設備維修員、電子工廠冷凍空調設備維護員 | 電力公司、工業技術研究院等相關行業，擔任空調產品工程師、冷凍空調技師、冷凍空調產品開發工程師、家電產品開發工程師、冷凍空調技術研究工程師、家電產品技術研究工程師 | 相關學科研究人員等 |
| 電子科 | 主要在通信及視聽電子產品製造業、電子科技廠、照明器具製造業、微電腦生產工廠、電腦週邊設備生產工廠、電子材料行、電子商品門市等相關行業，擔任視聽電子產品維護技術員、電子公司硬體維修技術員、電子設備裝修技術員、微電腦生產工廠技術員、電腦週邊設備生產工廠技術員、電子設備貿易代理人之維護技術員、電子產品售貨員、電路焊接技術員 | 主要在電子零件業、半導體、光電通信器材業、積體電路設計產業、光學鐘錶及其他精密工業等相關行業，擔任電子工程師、產品應用工程師、儀器系統工程師、研發工程師、設備工程師、PCB 佈局工程師、積體電路工程師、通訊工程師、IC 製造工程師、電子設計工程師、薄膜製程工程師、生醫電子研發工程師 | 相關電子行業創新、研究開發人員、相關學科研究人員等 |

| 科別 | 高職畢業 | 科技大學畢業 | 研究所畢業 |
|-------|---|---|----------------------------------|
| 資訊科 | <p>主要在電腦公司、資訊公司、網路行銷公司、軟體公司、電子科技公司、資訊產品門市等相關行業，擔任電腦維修安裝技術員、電腦程式設計員、電腦商品售貨員、網路裝配及維修員、電腦硬體組裝及修護員、系統及軟體維護員、電腦週邊設備生產工廠技術員、電子公司技術員</p> | <p>主要在電腦及消費性電子製造業、網路規劃設計產業、遊戲設計產業、多媒體設計產業、電腦軟體服務業、電腦系統整合服務業、數位家庭系統設計工業、安全監控系統工業等相關行業，擔任電腦硬體維修工程師、電子測試工程師、程式設計師、軟體應用工程師、計算機硬體工程師、嵌入式系統工程師、多媒體系統工程師、遊戲機系統工程師、多媒體程式設計師、遊戲軟體程式設計師、韌體設計工程師、網路管理工程師、網路維護工程師</p> | <p>相關資訊行業創新、研究開發人員、相關學科研究人員等</p> |
| 航空電子科 | <p>主要在通信及視聽電子產品製造業、電子科技廠、微電腦生產工廠、通訊行、電子商品門市、職業軍人通訊技術單位等相關行業，擔任通訊電子產品維護技術員、電子公司硬體維修技術員、通訊產品生產工廠技術員、電腦週邊設備生產工廠技術員、電子設備貿易代理人之維護技術員、電路焊接技術員、軍人通訊官</p> | <p>主要在航空公司、航空公司維修廠、光電通信器材業、電子公司、通信產業、航空工業等相關行業，擔任通訊工程師、射頻電路工程師、無線模組設計工程師、無線接收機系統工程師、天線研發工程師、射頻雜訊抑制工程師、通訊硬體工程師、通訊模組設計工程師、通訊軟體設計工程師、動力機械工程師、飛機維修工程師、飛機零組件生產工程師</p> | <p>相關航太行業創新、研究開發人員、相關學科研究人員等</p> |

| 科別 | 高職畢業 | 科技大學畢業 | 研究所畢業 |
|-------|---|--|---------------------------|
| 電子通信科 | 主要在通信產品製造業、通訊行、電子商品門市、職業軍人通訊技術單位等相關行業，擔任通訊電子產品維護技術員、通訊產品生產工廠技術員、電子設備貿易代理人之維護技術員、電路焊接技術員、軍人通訊官 | 主要在光電通信器材業、電子公司、通信產業等相關行業，擔任通訊工程師、電信設計工程師、射頻電路工程師、無線模組設計工程師、無線接收機系統工程師、天線研發工程師、射頻雜訊抑制工程師、通訊硬體工程師、通訊模組設計工程師、通訊軟體設計工程師 | 相關通信行業創新、研究開發人員、相關學科研究人員等 |

2.進修升學

| 升學科技大學系所 |
|--|
| <p>高職畢業後若想繼續進修，可升讀大學校院相關科系，例如：電機工程系、光電工程系、自動化工程系、能源與冷凍空調工程系、材料科學與工程系、綠色能源科技系、機械與自動化工程系、生物機電工程系、電腦與通訊工程系、飛機工程系、資訊工程系、電子工程系、機械工程系、環境與安全衛生工程系、資訊管理系、電信工程系、多媒體設計系、多媒體與電腦娛樂科學系、動畫與遊戲設計系、資訊網路工程系、資訊與網路通訊系、微電子工程系、冷凍空調與能源系、工業工程與管理系、多媒體與遊戲發展科學系、環境工程與科學系、生物醫學工程系、航空電子系、電機與能源科技系、資訊網路技術系、醫學影像暨放射科學系、數位遊戲與動畫設計系.....等等。</p> |

【高職化工群科】

一、化工群中包含的科別

化工群包括下列 4 科：化工科、紡織科、染整科、環境檢驗科。

二、化工群科對應的行業別

學生畢業後可從事石油化學工業、塑膠工業、橡膠工業、染整工業、人造纖維工業、紡織工業、成衣工業、染料製造工業、塗料工業、界面活性劑工業、化妝品工業、食品化學工業、冶金工業、製藥工業、肥料工業、造紙工業、清潔劑工業等，也可以從事精密陶瓷工業、半導體工業、高分子材料工業、生化科技領域、電子材料、影像顯示領域、精密化工製程領域、高值化科技產業等行業。亦可以自行創業，從事化工相關產品的製造與銷售。有志於擔任公職者可參加普考、高考及公務人員特考等公職考試，或參加考試進入國營事業工作等。

三、就讀化工群科要具備的特質

（一）性向、興趣與特質

1. 具有知覺速度與確度、數學、邏輯推理、觀察等性向者。
2. 具有科學、機械、工業生產等興趣者。
3. 個人情緒穩定、對事物好奇、具分析能力者。

（二）學習表現的特質

在國中學習階段「自然與生活科技」課程中之物質的組成與功用、物質的形態與性質、化學反應、水與水溶液、燃燒及物質的氧化與還原、酸、鹼、鹽、有機化合物、材料、天然災害與防治、環境污染與防治、能源的開發與利用和科學的發展等；「數學」課程中之整數的運算、二元一次聯立方程式等較具有興趣或學習表現較優良者，適合選讀化工群。

（三）生活經驗的特質

1. 喜歡看科學相關的書籍或節目，會去動手做科學實驗；
2. 喜歡參觀科博館的展示，對科學知識的產生和發展很有興趣等；
3. 喜歡服飾、布料、桌巾、毛巾、紡織品等，會思考生活上所穿衣服的設計、材質、組織和色彩變化；
4. 喜歡參觀服裝布料展、科學工藝博物館的服裝及紡織展等。

四、化工群科在高職階段學習內容與國中課程學習領域之相關性

在國中九年一貫課程 7、8、9 年級學習領域對應延伸至化工群科部定專業及實習課程學習內容之科目如下表所示：

| | |
|-------------------------|-----------------------------------|
| 九年一貫 7、8、9 年級課程 學習領域 | 高職化工群科課程 部定專業及實習科目 |
| 自然與生活科技 | 化學工業概論、普通化學與實驗、分析化學與實驗 、有機化學實驗 |
| 數學 | 基礎化工、化工裝置與實習、普通化學與實驗、分 析化學與實驗 |

五、化工群各科別主要學習內容與目標及未來發展

(一) 各科別學習內容與目標

| 科別 | 主要學習內容與目標 | 相關證照 |
|-------|---|-------------------------------------|
| 化工科 | 主要學習化工原料和產品性質的分析檢驗與管制以及有關化工機械各式儀表和分析儀器的使用與維護，以培養化學工業的基層技術人才。 | 中華民國技術士證： 1.化學 2.化工 3.石油化學 |
| 紡織科 | 主要學習紡織和化工工業相關的基本知識以及因應工業發展之能力和生產操作、維護及檢驗的基本技術，以培養紡紗、織造、針織暨化工等製程的基層技術人才。 | 中華民國技術士證： 1.化學 2.化工 |
| 染整科 | 主要學習織物之染色、印花、整理加工、染織物檢驗、化學相關實驗的學理與設備之操作、維護及檢驗的基本技能，以培養染整工業的基層技術人才。 | 中華民國技術士證： 1.化學 2.化工 |
| 環境檢驗科 | 主要學習環境檢驗和品管等的基本知識，訓練環境檢驗及採樣之實用技術，以培養環境檢驗的基層技術人才。 | 中華民國技術士證： 化學 |

(二) 各科別進路

1. 就業發展

| 科別 | 高職畢業 | 科技大學畢業 | 研究所畢業 |
|-----|-------------------------------|--|--------------------------|
| 化工科 | 擔任化工及其相關產業有關操作、維護及檢驗等的基層技術人員。 | 擔任化工及其相關產業有關製程、整合、設備、品保、研發與銷售等的幹部或工程師。 | 相關行業創新、研究開發人員、相關學科研究人員等。 |

| | | | |
|-------|--|--|--|
| 紡織科 | 擔任紡織或化工相關產業有關操作、維護及檢驗等的基層技術人員。 | 擔任紡織或化工相關產業之有關技術、品管、運轉等的幹部或工程師。 | |
| 染整科 | 擔任染整、纖維材料、紡織、成衣、染料製造或化工相關產業有關操作、維護及檢驗等的基層技術人員。 | 擔任染整、纖維、成衣、染料製造或化工相關產業等的幹部或工程師。 | |
| 環境檢驗科 | 擔任環境檢驗相關產業的基層技術人員。 | 擔任水質檢驗、水處理技術員、空氣污染防治技術員、廢棄物清除技術員、廢棄物處理技術員、勞工安全管理員。 | |

2. 進修升學

| 升學科技大學系所 | |
|---|--|
| <p>高職畢業後若想繼續進修，可升讀大學校院相關科系，例如：化學工程系、化學工程與材料工程系、分子科學與工程系、化學工程與生物科技系、環境與安全衛生工程系、應用化學系、生物技術系、文化資產維護系、醫學檢驗生物技術系、醫藥化學系、製劑製造工程系、生活應用科技系、海洋環境工程系、水產食品科學系、化妝品與時尚彩妝系、材料與纖維系……等等。</p> | |

【高職土木與建築群科】

一、土木與建築群中包含的科別

土木與建築群包括下列 4 科：土木科、建築科、消防工程科、空間測繪科。

二、土木與建築群科對應的行業別

學生畢業後可從事建築繪圖、室內設計、景觀規劃...等，也可以從事營造、工程顧問、建設、測量、工程估價等行業，如營建工程技術員、建築繪圖技術員、測量技術員、工程估價管理技術員等。有志於擔任公職者可參加普考、高考及公務人員特考等公職考試，或參加考試進入國營事業工作等。

三、就讀土木與建築群科要具備的特質

（一）性向、興趣的特質

1. 具有數理推理、空間關係、抽象推理、知覺速度與確度、美感等性向者。
2. 具有科學、藝術、領導、個人服務、操作機械事務等興趣者。
3. 個性較為謹慎、獨立、負責、細緻、勤奮、不怕長時間做事。
4. 分析力強且喜歡思考，能在邏輯思考中出現創新的想法。
5. 對美的事物有熱忱，並有良好的空間感。
6. 喜歡或擅長繪畫、手工藝、攝影、音樂等美的事物，且總是對新鮮的事物感興趣。

（二）學習表現的特質

在國中學習階段「社會」課程中之全球性議題等；「自然與生活科技」課程中之物質的組成與特性、運輸、居住、環境保護、運動與力、材料、酸、鹼、鹽、有機化合物、保育等；「數學」課程中之幾何、代數；「綜合活動」課程中之人際互動等較具有興趣或學習表現較優良者，適合選讀土木與建築群。

（三）生活經驗的特質

1. 喜歡對空間構件的組裝具有相當興趣，如幼年以兒童時喜愛堆積木等；
2. 喜歡注意周遭的公共建設及相關建築設施，如圖書館、藝文館、隧道、橋梁等；
3. 喜歡關懷生態環境保護，如濫墾坡地造成土石流、地震損害家園之議題等。

四、土木與建築群科在高職階段學習內容與國中課程學習領域之相關性

在國中九年一貫課程 7、8、9 年級學習領域對應延伸至土木與建築群科部定專業及實習課程學習內容之科目如下表所示：

| | |
|-------------------------|--------------------------|
| 九年一貫 7、8、9 年級課程 學習領域 | 高職土木與建築群科課程 部定專業及實習科目 |
| 社會 | 工程概論 |
| 自然與生活科技 | 工程概論、工程材料、工程力學 |
| 數學 | 工程力學、製圖實習、測量實習、電腦繪圖實習 |
| 綜合活動 | 測量實習 |

五、土木與建築群各科別主要學習內容與目標及未來發展

(一) 各科別學習內容與目標

| 科別 | 主要學習內容與目標 | 相關證照 |
|-------|---|--|
| 土木科 | 主要學習土木工程設計、施工及建造，訓練繪圖、施工、測量及監造之實用技能，並學習工程之相關專業知識與營造法規。 | 中華民國技術士證： 1. 建築製圖應用 2. 測量 3. 鋼筋 4. 模板 5. 混凝土 6. 營建防水 7. 營造工程管理 |
| 建築科 | 主要學習建築工程之認識及基本操作技藝，課程強調電腦繪圖、手繪與美術、造型設計表現。 | 中華民國技術士證： 1. 建築製圖應用 2. 建築物室內設計 3. 建築物室內裝修工程管理 4. 建築工程管理 5. 泥水 6. 建築塗裝 7. 營造工程管理 |
| 消防科 | 主要學習瞭解土木與建築及消防工程領域相關基礎知識，具備正確使用、裝置、檢修、維護消防設施之應用技能，及從事消防工程、土木建築、工程測量等職場就業能力及繼續升學的能力，以養成合作、服務、尊重制度及良好的職業道德。 | 中華民國技術士證： 1. 建築製圖應用 2. 測量 |
| 空間測繪科 | 主要學習土木建築業所需之空間測繪技術、空間資訊應用觀念等基本知識。大地開發、地籍管理之相關專業知識與土地法規，提升人文素養及繼續進修之能力，以培育工程規劃設計、工程測繪及地理資訊應用初級技術人才，及養成良好的安 | 中華民國技術士證： 1. 建築製圖應用 2. 測量 |

| | | |
|----|----------------|------|
| 科別 | 主要學習內容與目標 | 相關證照 |
| | 全工作習慣與優良之職業道德。 | |

(二) 各科別進路

1. 就業發展

| 科別 | 高職畢業 | 科技大學畢業 | 研究所畢業 |
|-------|----------|-------------------------------|--------------------|
| 土木科 | 營建工程技術人員 | 土木工程師、結構工程師、營建工程師、大地工程師等工程人員 | 相關行業管理人員、相關學科研究人員等 |
| 建築科 | 建築繪圖人員 | 建築工程師、室內設計師或製圖、測量、工程估價管理等技術人員 | |
| 消防科 | 消防技術維修人員 | 消防設備士、製圖、測量或工程估價管理等技術人員 | |
| 空間測繪科 | 測量技術人員 | 工程規劃設計、工程測繪及地理資訊應用技術人才 | |

2. 進修升學

| 升學科技大學系所 |
|---|
| 高職畢業後若想繼續進修，可升讀大學校院相關科系，例如：古蹟維護系、建築系、室內設計系、空間設計系、景觀設計系、都市計畫系、營建工程系、土木工程系、測量工程系、空間資訊應用系、不動產經營系、環境工程系、水土保持系、運輸技術系、消防學系、環境資訊及工程學系……等等。 |

【高職商業與管理群科】

一、商業與管理群中包含的科別

商業與管理群包括下列 11 科：商業經營科、國際貿易科、會計事務科、資料處理科、電子商務科、流通管理科、航運管理科、農產行銷科、不動產事務科、水產經營科、文書事務科。

二、商業與管理群科對應的行業別

學生畢業後可從事賣場服務、售貨及行銷、物流、證券、程式設計、貿易...等，也可以從事網路開業或商店經營等行業及自行創業。有志於擔任公職者可參加普考、高考及公務人員特考等公職考試，或參加考試進入國營事業工作等。

三、就讀商業與管理群科要具備的特質

(一) 性向、興趣的特質

- 1.具有語文推理、數學推理、抽象推理、知覺速度與確度、邏輯推理等性向者。
- 2.具有企業事務、銷售、個人服務、能與他人合作等興趣者。
- 3.熱心服務，喜歡與他人互動。

(二) 學習表現的特質

在國中學習階段「自然與生活科技」課程中之創意、生活中的科技、環境保護、保育、科學與人文等；「數學領域」課程中之代數、連結、統計與機率、數與量、幾何等；「綜合活動」課程中之自我管理、協助他人、領導與溝通等較具有興趣或學習表現優良者，適合選讀商業與管理群科。

(三) 生活經驗的特質

- 1.喜歡聆聽企業成功人士之演講、參與企業之研習等；
- 2.喜歡商業類遊戲，比如經營線上商店、餐飲店面等；
- 3.喜歡從生活或線上購物中習得相關商業知識。

四、商業與管理群科在高職階段學習內容與國中課程學習領域之相關性

在國中九年一貫課程 7、8、9 年級學習領域對應延伸至商業與管理群科部定專業及實習課程學習內容之科目如下表所示：

| 九年一貫 7、8、9 年級課程 學習領域 | 高職商業與管理群科課程 部定專業及實習科目 |
|-------------------------|--------------------------|
| 自然與生活科技 | 會計學、計算機概論 |
| 數學 | 商業概論、經濟學、會計學、計算機概論 |

| | |
|-------------------------|--------------------------|
| 九年一貫 7、8、9 年級課程 學習領域 | 高職商業與管理群科課程 部定專業及實習科目 |
| 綜合活動 | 商業概論、經濟學、會計學、計算機概論 |

五、商業與管理群各科別主要學習內容與目標及未來發展

(一) 各科別學習內容與目標

| 科別 | 主要學習內容與目標 | 相關證照 |
|-------|--|---|
| 商業經營科 | 主要學習會計基礎帳務處理、門市服務、商事法規、電腦文書處理、商業相關知識及零售業服務技能，以培養現代化的商業經營人才。 | 中華民國技術士證： 1.會計事務 2.會計資訊 3.門市服務 |
| 國際貿易科 | 主要學習國際貿易實務、外語、商業與經濟環境、會計事務、資訊科技應用、行銷與管理等專業知能，以培養國際貿易人員應具備之基礎能力與專業素養。 | 中華民國技術士證： 1.國貿業務 2.會計事務 3.會計資訊 4.門市服務 |
| 會計事務科 | 主要學習記帳、出納之會計事務、商業會計法令、統計分析、銀行帳務處理、會計資訊系統操作以及稅務處理等會計實用知能。 | 中華民國技術士證： 1.會計事務 2.會計資訊 3.門市服務 |
| 資料處理科 | 主要學習電腦硬體、網路原理、軟體操作、多媒體製作、程式設計、商業知識、會計實務等相關知能。 | 中華民國技術士證： 1.電腦軟體應用 2.電腦軟體設計 3.網頁設計 4.會計事務 5.會計資訊 |
| 電子商務科 | 主要學習記帳、電腦基礎作業、網站架設及管理應用，以培養金融作業、銷售、商業及管理基礎能力。 | 中華民國技術士證： 1.電腦軟體應用 2.電腦軟體設計 3.網頁設計 4.會計事務 5.門市服務 |
| 流通管理科 | 主要學習物流管理、商業自動化及企業經營基本知識，以及電腦應用與資料庫之操作。 | 中華民國技術士證： 1.電腦軟體應用 2.門市服務 3.網頁設計 |

| 科別 | 主要學習內容與目標 | 相關證照 |
|--------|---|---|
| | | 4.會計事務 5.會計資訊 |
| 航運管理科 | 主要學習現代化的商業經營與管理知識，兼備商業與航運業專長，熟悉經營學理和實務操作能力。 | 中華民國技術士證： 1.電腦軟體應用 2.網頁設計 3.會計事務 |
| 農產行銷科 | 主要學習基礎記帳、簡易財務報表分析、行銷管理、農產品行銷、電腦文書處理及電子商務之操作。 | 中華民國技術士證： 1.會計事務 2.電腦軟體應用 |
| 不動產事務科 | 主要學習不動產事務之基本知識，以培養不動產事務之作業與管理基層人才。 | 中華民國技術士證： 1.會計事務 2.電腦軟體應用 3.門市服務 4.會計資訊 |
| 水產經營科 | 主要學習漁業生產的基本知能，以培養海事及水產業之生產、服務及經營管理等基層人員。 | 中華民國技術士證： 1.會計事務 2.電腦軟體應用 3.門市服務 |
| 文書事務科 | 主要學習有關文書事務之基本知識和實用技能，以培養各企業所需的商業文書處理與管理之基層人員。 | 中華民國技術士證： 1.會計事務 2.電腦軟體應用 3.網頁設計 |

(二) 各科別進路

1. 就業發展

| 科別 | 高職畢業 | 科技大學畢業 | 研究所畢業 |
|-------|-----------------------------|-------------------------------|-----------------------------|
| 商業經營科 | 主要在一般商業機構擔任銷售人員、門市人員或專櫃人員。 | 擔任一般商業機構之創意總監、行銷經理或行銷企劃主管。 | 商業管理相關行業管理人員、商業管理相關學科研究人員等。 |
| 會計事務科 | 主要在中小企業、會計事務所擔任記帳助理員或會計助理員。 | 擔任會計事務所、中小企業或上市(櫃)公司之財務、會計主管。 | |
| 國際貿易科 | 主要在報關行或貿易公司擔任報關員或國貿人員。 | 擔任報關行或貿易公司之業務經理或貿易相關主管。 | |

| 科別 | 高職畢業 | 科技大學畢業 | 研究所畢業 |
|--------|--|--|----------------------------|
| 資料處理科 | 主要在一般公司行號擔任操作員、資料輸入員、網頁設計助理、程式設計助理。 | 擔任一般公司行號之 MIS 網路管理工程師、資料庫程式開發設計師、資料庫工程師或資訊系統應用程式開發工程師。 | 商業管理相關行業管理人員、商業管理相關學科研究人員。 |
| 電子商務科 | 主要在各公司行號擔任電子商店程式設計助理、網頁設計助理或電子商務設計助理。 | 擔任各公司行號之電子商務管理師、資訊系統管理工程師、專案管理師或網站管理師。 | |
| 流通管理科 | 主要在便利商店或進出口貿易公司擔任門市行政人員或電腦輸入人員。 | 擔任便利商店或進出口貿易公司之門市管理人員或業務管理人員。 | |
| 航運管理科 | 主要在航空海運公司擔任航運、航務、運輸、倉儲、貿易、報關、保險、空運等相關行業工作人員。 | 擔任各航空海運公司之航運、航務、運輸等管理人員。 | |
| 農產行銷科 | 主要在農業相關企業擔任銷售人員或門市行政人員。 | 擔任農業相關企業之管理或經營人員。 | |
| 不動產事務科 | 主要在不動產行業或仲介業，擔任行政工作或外務人員。 | 擔任不動產行業或仲介業之管理人員。 | |
| 水產經營科 | 主要在水族館、水產貿易公司及水產相關產業，擔任行政人員或服務人員。 | 擔任水產相關公司之業務經理或管理人員。 | |
| 文書事務科 | 主要在公民營機構擔任會計、秘書、文書處理人員或編輯人員等。 | 擔任公民營企業之經營管理人員。 | |

2.進修升學

| 升學科技大學系所 |
|---|
| 高職畢業後若想繼續進修，可升讀大學校院相關科系，例如：企業管理系、國際企業（貿易）系、國際商務系、財務金融系、財政稅務系、工業工程與管理系、行銷與流通管理系、物流管理系、會計系、資訊管理系、會計資訊系、資訊傳播系、休閒事業管理系、文化事業發展系、觀光休閒事業管理系、運動健康與休閒系、休閒保健管理系、觀光休閒系、健康管理系、醫務管理系、老人事業管理系、老人福利與事業系、健康事業管理系、醫療暨健康產業管理系、應用外語系、應用英語系、商業教育學系、保險金融管理系金融保險系、應用經濟系、合作經濟學系、運籌管理系、經營管理系、人力資源發展系、工業管理系、 |

升學科技大學系所

工商業設計系、圖文傳播藝術學系、多媒體設計系、傳播藝術系、餐飲管理系、海洋運動與遊憩系、航運管理系……等等。

【高職外語群科】

一、外語群中包含的科別

外語群包括下列 1 科(2 組)：應用外語科(英文組)、應用外語科(日文組)。

二、外語群科對應的行業別

學生畢業後可從事英文教學、日文教學及工商業...等行業。如秘書、助理、業務人員、航空公司之空服員、櫃台服務員、旅行社導遊人員及領隊人員或觀光飯店之服務業人員等。有志於擔任公職者可參加普考、高考及公務人員特考等公職考試，或參加考試進入國營事業工作等。

三、就讀外語群科需具備的特質

(一) 性向、興趣的特質

1. 具有語文推理、知覺速度與準確及美感等性向者。
2. 具有企業事務、銷售、個人服務及喜歡與他人互動等興趣者。
3. 對語文學習有高度興趣。
4. 願意嘗試，勇於開口練習。
5. 有耐心，願意查字典及背誦單字。
6. 願意參加各項語文競賽。
7. 課餘時間有意願或動機接觸國際文化、影集、影片、歌曲等資訊。
8. 有興趣接待國外赴台交流學生或赴國外交流或實習擔任志工，擴大視野、培養國際觀，訓練全方位表達能力。

(二) 學習表現的特質

在國中學習階段「語文」課程中之聽說讀寫、基本溝通能力、文化與習俗等；「數學」課程中之數與量的認知及能力；「自然與生活科技」課程中之資訊科技及運用等較具有興趣或學習表現較優良者，適合選讀外語群。

(三) 生活經驗的特質

1. 喜歡看外國影集、聽外語歌曲、瀏覽外語網站、閱讀外語報章雜誌及原文小說，對外國文化有濃厚興趣等；
2. 喜歡學習外語單字及字彙，對語文有強烈的學習動機；
3. 喜歡參觀外國文化之相關展覽或參加外語相關活動、競賽等。

四、外語群科在高職階段學習內容與國中課程學習領域之相關性

在國中九年一貫課程 7、8、9 年級學習領域對應延伸至外語群科部定專業及實習課程學習內容之科目如下表所示：

| | |
|---------------------|---------------------------------------|
| 九年一貫 7、8、9 年級課程學習領域 | 高職外語群科課程、部定專業及實習科目 |
| 語文 | 英語聽講練習、日語聽講練習、英文閱讀與習作、英文閱讀與寫作、日文閱讀與翻譯 |
| 數學 | 商業概論、計算機概論 |
| 自然與生活科技 | 計算機概論 |

五、外語群各科別主要學習內容與目標及未來發展

(一) 各科別學習內容與目標

| 科別 | 主要學習內容與目標 | 相關證照 |
|----------------|--|---|
| 應用外語科 (英文組) | 主要學習英語文聽力、口說、閱讀、寫作能力、基礎商業知識及電腦文書處理，以培養學生擔任外語相關產業之初級技術人員，並能勝任外語領域相關之工作。 | 其他證照： 1.全民英檢 (GEPT) 2.多益 (TOEIC) 3.中、英文書處理證照 |
| 應用外語科 (日文組) | 主要學習日語文聽力、口說、閱讀、寫作能力、基礎商業知識及電腦文書處理，以培養學生擔任外語相關產業之初級技術人員，並能勝任外語領域相關之工作。 | 其他證照： 1.日本語能力檢定 (JLPT) 2.中、英、日文文書處理證照 |

(二) 各科別進路

1. 就業發展

| 科別 | 高職畢業 | 科技大學畢業 | 研究所畢業 |
|----------------|---|--|---|
| 應用外語科 (英文組) | 主要在一般商業機構擔任業務助理，或從事觀光旅遊等相關行業，如航空公司之空服員、櫃台服務、旅行社或觀光飯店之服務業人員。 | 從事外商公司行政或行銷人員、外語秘書、外語教師、外語教材行銷或企劃人員、專業筆譯或口譯人員、外語導遊、廣告文案寫作、大眾傳播相關工作等。 | 從事國家級各類型學術資料收集與分析、大專院校特聘之語言應用專業之研究人員，或擔任外語教師、外語檢定考試設計與規劃人員、語言教學機構教師培育與訓練外語教學專業人才。 |
| 應用外語科 (日文組) | | | |

2. 進修升學

升學科技大學系所

高職畢業後若想繼續進修，可升讀大學校院相關科系，例如：應用英語系、應用外語/德文/日文/法文/西班牙文系、翻譯學系、應用華語系、外語教學系、休閒產業管理系、餐旅管理系、健康休閒管理系、文化事業管理系、觀光與休閒管理系、國際貿易系、國際企業系、企業管理系、財務金融系、國際物流與行銷系、行銷與流通管理系、風險管理與保險系、文化創意事業系.....等等。

【高職設計群科】

一、設計群中包含的科別

設計群包括下列 10 科：美工科、陶瓷工程科、室內空間設計科、圖文傳播科、金屬工藝科、家具設計科、廣告設計科、多媒體設計科、室內設計科、家具木工科。

二、設計群科對應的行業別

學生畢業後可從事廣告設計、包裝設計、展示設計、編輯設計、印刷設計、媒體設計、產品設計、家具設計、工藝設計、模型製作、建築設計、室內設計、景觀設計、展演（舞台、展示）設計、多媒體設計與應用等行業。有志於擔任公職者可參加普考、高考及公務人員特考等公職考試，或參加考試進入國營事業工作等。

三、就讀設計群科要具備的特質

（一）性向、興趣的特質

- 1.具有空間關係、抽象推理、知覺速度與確度等性向者。
- 2.具有藝術、銷售、機械等興趣者。
- 3.重視美感與生活品味的個人，並具備基本美學觀念。
- 4.有個人想法與特質，渴望將無限創意表現出來的人。

（二）學習表現的特質

在國中學習階段「藝術與人文」課程中之「平面、立體、綜合與科技媒材的創作體驗、技術(工具與過程)的認知與探索、藝術與文化的關係、藝術與社會的關係」等；「自然與生活科技」課程中之「科技的發展與文明、創意、設計與製作、材料、訊息與傳播」等；「社會」課程中之「產業、區域發展特色、社區參與、自我、人際與群己、全球關連」等；「資訊教育」課程中之「資訊科技概念的認知、網際網路的認識與應用、資訊科技與人類社會」等較具有興趣或學習表現較優良者，適合選讀設計群。

（三）生活經驗的特質

- 1.喜歡繪圖、手作、雕塑等，並習慣用圖像思考；
- 2.喜歡參觀美術或設計相關展覽，對色彩敏感度高，重視畫面的協調性；
- 3.喜歡攝影、影音媒體，且關心流行訊息。

四、設計群科在高職階段學習內容與國中課程學習領域之相關性

在國中九年一貫課程 7、8、9 年級學習領域對應延伸至設計群科部定專業及實習課程學習內容之科目如下表所示：

| 九年一貫 7、8、9 年級課程 學習領域 | 高職設計群科課程 部定專業及實習科目 |
|-------------------------|---|
| 社會 | 設計概論、設計與生活、基本設計、繪畫基礎、基礎圖學、色彩原理、造形原理、數位設計基礎、創意潛能開發 |
| 數學 | 設計概論、設計與生活、基本設計、繪畫基礎、基礎圖學、色彩原理、造形原理、數位設計基礎、創意潛能開發 |
| 藝術與人文 | 設計概論、設計與生活、基本設計、繪畫基礎、基礎圖學、色彩原理、造形原理、數位設計基礎、創意潛能開發 |
| 自然與生活科技 | 設計概論、設計與生活、基本設計、繪畫基礎、基礎圖學、色彩原理、造形原理、數位設計基礎、創意潛能開發 |
| 健康與體育 | 設計概論、設計與生活、基礎圖學、造形原理、創意潛能開發 |
| 綜合活動 | 設計概論、設計與生活、創意潛能開發 |

五、設計群各科別主要學習內容與目標及未來發展

(一) 各科別學習內容與目標

| 科別 | 主要學習內容與目標 | 相關證照 |
|-------|--|--|
| 美工科 | 主要學習有關美術工藝與設計之實用技術與基本知識，訓練養成美工設計的專業技能。 | 中華民國技術士證： 1. 視覺傳達設計 2. 印前製程 3. 網頁設計 4. 網版製版 5. 網版印刷 |
| 家具木工科 | 主要學習生產操作、製程安排及繪圖之實用技能，傳授家具製作及生產管理之相關專業知識。 | 中華民國技術士證： 1. 視覺傳達設計 2. 家具木工 |
| 陶瓷工程科 | 主要學習有關陶瓷及設計之基本知識與實用技能，使學生具備陶瓷製作、量產、施釉、燒製各方面的能力，結合設計理論並且能實質運用在產品設計與藝術創作 | 中華民國技術士證： 1. 視覺傳達設計 2. 陶瓷石膏模 |

| 科別 | 主要學習內容與目標 | 相關證照 |
|---------|--|---|
| | 等相關領域。 | |
| 家具設計科 | 主要學習家具設計美學素養、家具識圖、手繪製圖及電腦繪圖、模型製作及家具製作之基本專業能力。 | 中華民國技術士證： 1. 視覺傳達設計 2. 家具木工 |
| 金屬工藝科 | 主要學習金屬工藝作品之製作、設計的相關知識與技能，訓練金屬工藝創作技巧。 | 中華民國技術士證： 1. 視覺傳達設計 2. 金銀珠寶飾品加工 |
| 室內設計科 | 主要學習室內設計的基本和專業知識的技能，使具有室內設計圖面繪製與模型製作能力，作為進階專業室內設計教育或相關類科做養成準備。 | 中華民國技術士證： 1. 視覺傳達設計 2. 室內設計 |
| 廣告設計科 | 主要學習有關廣告設計之實用技術，培養商品行銷與視覺傳達、平面廣告、媒體、廣告影片等相關設計與製作知能。 | 中華民國技術士證： 1. 視覺傳達設計 2. 印前製程 3. 網頁設計 4. 網版製版 5. 網版印刷 |
| 圖文傳播科 | 主要學習圖文傳播行業之基本知識，了解整個印前製作、印刷流程及圖文傳播設備操作之實用技能。 | 中華民國技術士證： 1. 視覺傳達設計 2. 印前製程 3. 網頁設計 4. 攝影 5. 網版製版 6. 網版印刷 |
| 多媒體設計科 | 主要學習有關多媒體設計之實用技術與基本知識，培養多媒體設計、數位設計與視覺傳達等相關之設計與製作知能。 | 中華民國技術士證： 1. 視覺傳達設計 2. 網頁設計 3. 攝影 |
| 室內空間設計科 | 主要學習專業設計製圖觀念、識圖及整合性的空間使用方式與空間設計的基本知識。 | 中華民國技術士證： 1. 視覺傳達設計 2. 室內設計 |
| 多媒體應用科 | 主要學習影像處理、影音後製、動畫與網頁製作等專業技能；輔以行銷、行銷企劃相關課程。 | 中華民國技術士證： 1. 視覺傳達設計 2. 網頁設計 3. 攝影 |

(二) 各科別進路

1. 就業發展

| 科別 | 高職畢業 | 科技大學畢業 | 研究所畢業 |
|-------|--|---|--------------------------|
| 美工科 | 商品設計、產品設計、影視道具佈景製作、施工圖繪製、產品模型製作、展覽會場設計、廣告設計、美術編輯、電腦影像合成、傳播媒體美術、插畫圖像繪製、攝影助理、圖文輸出、百貨業美工、網頁製作設計、印刷業美工設計、櫥窗設計、造形設計、產品外觀設計、包裝設計、各相關出版業美術編輯、插畫繪製平面繪圖製作、才藝班兒童繪畫、報業美術編輯、攝影助理、參與國內外各項繪畫競賽...等 | 雕塑師、景觀藝術設計師、珠寶飾品設計師、產品設計師、飾物開發設計師、雕塑藝術家、商品設計師、產品設計師、家具設計師、空間設計師、室內設計師、展覽空間規劃設計師、珠寶設計師、平面廣告設計師、美術設計師、插畫設計師、攝影師、網頁設計師、印刷設計師、展覽會場設計師、櫥窗設計師、室內裝潢設計師、產品開發設計師、產品外觀設計師、包裝設計師、形象包裝設計師、畫廊展覽企劃、專業畫家、美術編輯設計師、插畫繪製平面設計師 | 相關行業創新、研究開發人員、相關學科研究人員等。 |
| 家具木工科 | 園藝、造景設計、景觀藝術設計、產品設計開發製作、商品設計、產品設計、家具設計、空間設計、影視道具佈景製作、傢俱設計、室內設計 施工圖繪製、木工、建築、產品模型製作、展覽會場設計 | 園藝、造景設計師、景觀藝術設計師、產品設計師、商品設計師、產品設計師、家具設計師、空間設計師、展覽空間規劃設計師、平面廣告設計師、櫥窗設計師、室內裝潢設計師、產品開發設計師、產品外觀設計師 | |
| 陶瓷工程科 | 專業雕塑、泥塑師、雕塑技術人員、園藝、造景設計、景觀藝術設計、珠寶飾品設計、產品設計開發製作、飾物開發、雕塑藝術家、陶偶原型、商品設計、產品設計、家具設計、產品模型製作、珠寶設計 | 雕塑師、泥塑師、景觀藝術設計師、珠寶飾品設計師、產品設計師、飾物開發設計師、雕塑藝術家、商品設計師、產品設計師、珠寶設計師 | |
| 家具設計科 | 園藝、造景設計、景觀藝術設計、產品設計開發製作、商品 | 景觀藝術設計師、產品設計師、商品設計師、產品設計師、 | |

| 科別 | 高職畢業 | 科技大學畢業 | 研究所畢業 |
|-------|---|--|-------|
| | 設計、產品設計、家具設計、空間設計、影視道具佈景製作、傢俱設計、室內設計、施工圖繪製、木工、建築、產品模型製作、展覽會場 | 家具設計師、空間設計師、展覽空間規劃設計師、平面廣告設計師、櫥窗設計師、室內裝潢設計師、產品開發設計師、產品外觀設計師 | |
| 金屬工藝科 | 珠寶飾品設計、產品設計開發製作、飾物開發、雕塑藝術家、商品設計、產品設計、產品模型製作、珠寶設計 | 珠寶飾品設計師、產品設計師、飾物開發設計師、雕塑藝術家、商品設計師、產品設計師、珠寶設計師、櫥窗設計師、產品外觀設計師 | |
| 室內設計科 | 造景設計、景觀藝術設計、家具設計、空間設計、影視道具佈景製作、傢俱設計、室內設計、施工圖繪製、木工、建築、展覽會場設計 | 景觀藝術設計師、產品設計師、家具設計師、空間設計師、室內設計師、展覽空間規劃設計師、展覽會場設計師、櫥窗設計師、室內裝潢設計師 | |
| 廣告設計科 | 廣告設計、美術編輯、電腦影像合成、影視佈景道具、傳播媒體美術、插畫圖像繪製、攝影助理、圖文輸出、百貨業美工人員、網頁製作設計、印刷業美工設計、展覽會場設計、櫥窗設計、空間規劃、造形設計、室內設計裝潢、產品開發設計、產品外觀設計、包裝設計、形象包裝 | 商品設計師、產品設計師、展覽空間規劃設計師、平面廣告設計師、美術設計師、插畫設計師、攝影師、網頁設計師、印刷設計師、展覽會場設計師、櫥窗設計師、產品外觀設計師、包裝設計師、形象包裝設計師、畫廊展覽企劃、美術編輯設計師、插畫繪製平面設計師 | |
| 圖文傳播科 | 廣告設計、美術編輯、電腦影像合成、傳播媒體美術、插畫圖像繪製、攝影助理、圖文輸出、百貨業美工人員、網頁製作設計、印刷業美工設計、產品外觀設計、包裝設計、形象包裝 | 商品設計師、展覽空間規劃設計師、平面廣告設計師、美術設計師、插畫設計師、攝影師、網頁設計師、印刷設計師、展覽會場設計師、櫥窗設計師、產品外觀設計師、包裝設計師、形象包裝設計師、畫廊展覽企劃、美術編輯設計師、插畫繪製平面設計師 | |

| 科別 | 高職畢業 | 科技大學畢業 | 研究所畢業 |
|---------|--|---|-------|
| 多媒體設計科 | 可進入多媒體製作設計(廣告公司、設計公司等)、企業內部、資訊及傳播公司、教育機構、或個人工作室等,從事電腦多媒體製作、幼教軟體製作、平面海報設計、文化出版設計、數位影像剪輯、動態網頁設計、動畫製作等工作。 | 平面廣告設計師、美術設計師、插畫設計師、包裝設計師、形象包裝設計師、美術編輯設計師、攝影師、網頁設計師、動畫製作師、多媒體設計師、電腦資訊管理、電腦軟體工程師 | |
| 室內空間設計科 | 造景設計、景觀藝術設計、家具設計、空間設計、影視道具佈景製作、傢俱設計、室內設計、施工圖繪製、木工、建築、展覽會場設計 | 景觀藝術設計師、產品設計師、家具設計師、空間設計師、室內設計師、展覽空間規劃設計師、展覽會場設計師、櫥窗設計師、室內裝潢設計師 | |
| 多媒體應用科 | 可進入多媒體製作設計(廣告公司、設計公司等)、企業內部、資訊及傳播公司、教育機構、或個人工作室等,從事電腦多媒體製作、幼教軟體製作、平面海報設計、文化出版設計、數位影像剪輯、動態網頁設計、動畫製作等工作 | 平面廣告設計師、美術設計師、插畫設計師、包裝設計師、形象包裝設計師、美術編輯設計師、攝影師、網頁設計師、動畫製作師、多媒體設計師、電腦資訊管理、電腦軟體工程師 | |

2. 進修升學

| 升學科技大學系所 |
|---|
| 高職畢業後若想繼續進修,可升讀大學校院相關科系,例如:視覺傳達設計系、商業設計系、工業設計系、商品設計系、時尚設計系、創意生活設計系、生活產品設計系、室內設計系、空間設計系、建築系、營建系、建築與室內設計、景觀設計系、數位媒體設計系、數位遊戲設計系、應用美術系、美術系、服裝設計系、林產加工系、森林利用系、工業管理科系、資訊管理系、企業管理系.....等等。 |

【高職農業群科】

一、農業群中包含的科別

農業群包括下列 6 科：農場經營科、園藝科、造園科、森林科、畜產保健科、野生動物保育科。

二、農業群科對應的行業別

學生畢業後可從事農場經營、種苗場、園藝、造園景觀設計、生態保育、休閒農業、測量、環境評估、獸醫、畜牧養殖、動物園、飼料生產、食品加工、木材加工、家具製作、植物病理藥品、動物藥品等行業。有志於擔任公職者可參加普考、高考及公務人員特考等公職考試，或參加考試進入國營事業工作等。

三、就讀農業群科要具備的特質

(一) 性向、興趣的特質

1. 具有數學推理、抽象推理、邏輯推理、觀察、創意等性向者。
2. 具有愛好自然、戶外活動、動植物、科學、機械等興趣者。
3. 對農業科技、農業經營、環境保護、自然資源永續利用等領域有企圖心。

(二) 學習表現的特質

在國中學習階段「自然與生活科技」課程中之自然界的組成與特性、生物的構造與功能、演化與延續、生活與環境等；「社會」課程中之環境系統、區域特色、生產分配與消費等；「藝術與人文」課程中之技法運用、作品表現、鑑賞能力、生活應用等；「綜合活動」課程中之生活經營、戶外生活、保護環境等較具有興趣或學習表現較優良者，適合選讀農業群。

(三) 生活經驗的特質

1. 喜歡觀察、種植花草蔬果，喜歡動手栽種收成；
2. 喜歡觀察照顧動物，有飼養寵物、昆蟲的經驗；
3. 喜歡親近自然，如參與環境綠美化、植物布置、花卉博覽會、農業博覽會、休閒農場觀光、開心農場等活動。

四、農業群科在高職階段學習內容與國中課程學習領域之相關性

在國中九年一貫課程 7、8、9 年級學習領域對應延伸至農業群科部定專業及實習課程學習內容之科目如下表所示：

| | |
|-------------------------|-----------------------------------|
| 九年一貫 7、8、9 年級課程 學習領域 | 高職農業群科課程 部定專業及實習科目 |
| 自然與生活科技 | 農業概論、生物技術概論、農園林牧場實習、農業安全衛生、農業資訊管理 |
| 社會 | 農業概論、農業資訊管理 |
| 藝術與人文 | 農園、林場實習 |
| 綜合活動 | 林場實習、農業安全衛生、農園、林場實習 |

五、農業群各科別主要學習內容與目標及未來發展

(一) 各科別學習內容與目標

| 科別 | 主要學習內容與目標 | 相關證照 |
|-------|--|---|
| 農場經營科 | 主要學習各種作物之生產及栽培管理、農業資源之應用，農業經營與行銷知識，認識農業未來趨勢，使學生將來能從事有關農園生產、作物栽培管理、環境資源管理、農產利用行銷等工作。 | 中華民國技術士證： 1. 農藝 2. 園藝 3. 中式米食加工 |
| 園藝科 | 主要學習各種作物之生產及栽培管理、造園景觀設計及施工，農業行銷知識及加工利用技能，認識農業未來趨勢，使學生將來能從事有關農園生產、作物栽培管理、花藝設計、農產利用行銷、景觀設計施工等工作。 | 中華民國技術士證： 1. 園藝 2. 造園景觀 |
| 造園科 | 主要學習造園景觀繪圖、造園景觀施工、園藝操作技術、農園場實務實習、植物材料利用、造園設計、電腦繪圖等相關知識，使學生將來能從事有關栽培作物、景觀繪圖、造園設計及施工等實務工作，培養造園景觀基礎人才以投入職場。 | 中華民國技術士證： 1. 造園景觀 2. 園藝 |
| 森林科 | 主要學習森林資源保育利用及經營管理，課程為林業科學理論與實務技術的配合，順應林業發展趨勢，導向森林保育、森林經營、森林公益效用、環境綠美化、森林遊樂、生物科技及農業資訊處理的範疇，使學生將來從事林業工作時能學以致用，朝向多元化及永續經營發展。 | 中華民國技術士證： 1. 測量 2. 家具木工 |
| 畜產保健科 | 主要學習畜牧與動物保健專業知識與技能，如雞、豬、牛等之飼養管理經營、飼料製造品管、畜產品利用與品管、禽畜污染防治技術；獸醫學基礎知識，如獸醫理論課程、禽畜解剖。目標在於培養學生敬業樂群與尊重生命的專業精神與職業道德，成為符合時代需求之畜產保健人才。 | 中華民國技術士證： 1. 水族養殖 2. 肉製品加工 其他證照： 寵物美容 |

| 科別 | 主要學習內容與目標 | 相關證照 |
|---------|--|--|
| 野生動物保育科 | 主要學習包含獸醫學基礎知識、生命科學、應用動物學、環境生態學、野生動物經營管理、自然保護區管理等。以培育生物資源管理與應用之技術人才為目標。 | 中華民國技術士證： 1. 水族養殖 2. 園藝 其他證照： 寵物美容 |

(二) 各科別進路

1. 就業發展

| 科別 | 高職畢業 | 科技大學畢業 | 研究所畢業 |
|-------|---|--|---|
| 農場經營科 | 農園生產相關產業如農作物栽培場、休閒農場、園藝公司、花藝設計公司、景觀工程公司等從業人員及自行創業等。 | 1. 農園生產相關產業如農作物栽培場、休閒農場、園藝公司、花藝設計公司、景觀工程公司、生物科技研究公司等從業及管理人員及自行創業等。 2. 國內外學術機構教職/研究人員。 | 1. 農園生產相關產業如農作物栽培場、休閒農場、園藝公司、花藝設計公司、景觀工程公司等、生物科技研究公司及自行創業等。 2. 國內外學術機構教職/研究人員。 |
| 園藝科 | 園藝相關產業如園藝公司、花藝設計公司、景觀工程公司等從業人員及自行創業等。 | 1. 園藝相關產業如園藝公司、花藝設計公司、景觀工程公司、生物科技研究公司等從業及管理人員及自行創業等。 2. 國內外學術機構教職/研究人員。 | 1. 園藝相關產業如園藝公司、花藝設計公司、景觀工程公司、生物科技研究公司等從業及管理人員及自行創業等。 2. 國內外學術機構教職/研究人員。 |
| 造園科 | 景觀工程顧問公司、景觀工程公司、園藝公司、花店、公家單位約聘綠美化等從業人員及自行創業等。 | 1. 景觀工程顧問公司、景觀工程公司、各私人觀光旅遊風景區、縣市政府或社區發展協會等從業及管理人員及自行創業等。 2. 國內外學術機構教職/研究人員。 | 1. 景觀工程顧問公司、景觀工程公司、各私人觀光旅遊風景區等從業及管理人員及自行創業等。 2. 國內外學術機構教職/研究人員。 |
| 森林科 | 生態導覽、種子公司、木材貿易公司、植物照護、 | 1. 生態導覽、種子公司、木材貿易公司、植物照 | 1. 生態導覽、種子公司、木材貿易公司、植物照護、 |

| 科別 | 高職畢業 | 科技大學畢業 | 研究所畢業 |
|---------|--|---|--|
| | 園藝造景公司、樹木貿易商竹木加工、家具製造產銷、紙漿廠、種苗場等從業人員及自行創業等。 | 護、園藝造景公司、樹木貿易商竹木加工、家具製造產銷、紙漿廠、種苗場等從業及管理人員及自行創業等。 2.國內外學術機構教職/研究等工作。 | 園藝造景公司、樹木貿易商竹木加工、家具製造產銷、紙漿廠、種苗場等從業及管理人員及自行創業等。 2.國內外學術機構教職/研究等工作。 |
| 畜產保健科 | 畜牧場、食(肉/乳)品加工廠、飼料廠與藥品廠、動物醫院、動物園、寵物美容、水產養殖等從業人員及自行創業等。 | 1.畜牧場、食(肉/乳)品加工廠、飼料廠與藥品廠、動物醫院、動物園、寵物美容、水產養殖等從業及管理人員及自行創業等。 2.國內外學術機構教職/研究等工作。 | 1.畜牧場、食(肉/乳)品加工廠、飼料廠與藥品廠、動物醫院、動物園、寵物美容、水產養殖等從業、管理、研究開發人員及自行創業等。 2.國內外學術機構教職/研究等工作。 |
| 野生動物保育科 | 生態保育、畜牧場、食(肉/乳)品加工廠、飼料廠與藥品廠、動物醫院、動物園、寵物美容、水產養殖等從業人員及自行創業等。 | 1.生態保育、畜牧場、食(肉/乳)品加工廠、飼料廠與藥品廠、動物醫院、動物園、寵物美容、水產養殖等從業及管理人員及自行創業等。 2.國內外學術機構教職/研究等工作。 | 1.生態保育、畜牧場、食(肉/乳)品加工廠、飼料廠與藥品廠、動物醫院、動物園、寵物美容、水產養殖等從業、管理、研究開發人員及自行創業等。 2.國內外學術機構教職/研究等工作。 |

2. 進修升學

| 升學科技大學系所 |
|---|
| 高職畢業後若想繼續進修，可升讀大學校院相關科系，例如：農園生產系、植物醫學系、農企業管理系、熱帶農業暨國際合作系、生物科技系、海洋生物技術系、醫學檢驗生物技術系、園藝學系、景觀系、空間設計系、森林系、森林暨自然資源學系、茶文化與事業經營學士學位學程、觀光休閒系、觀光與生態旅遊系、環境資源管理系、綠環境設計學位學程、木材科學與設計系、水土保持系、環境工程與科學系、獸醫學系、動物科學與畜產系、寵物美容學位學程、水產養殖系、漁業生產與管理系、企業管理系、食品科學系、保健營養養生技系、應用化學系生化科技組、製劑製造工程系、化工與材料工程系、護理系、視光系……等等。 |

【高職食品群科】

一、食品群中包含的科別

食品群包括下列 4 科：食品加工科、食品科、水產食品科、烘焙科。

二、食品群科對應的行業別

學生畢業後可從事食品製造業、食品檢驗與餐飲服務等行業。如烘焙食品、乳品製造、罐頭食品、冷凍食品、脫水食品、醃漬食品、糖果製造、製油、製粉、調味品製造、飲料製造、食品安全檢驗等從業人員。有志於擔任公職者可參加普考、高考及公務人員特考等公職考試，或參加考試進入國營事業工作等。

三、就讀食品群科要具備的特質

(一) 性向、興趣的特質

1. 具有語文推理、數學推理、邏輯推理、創意等性向者。
2. 具有工業生產、科學、藝術、機械操作等興趣者。
3. 對食品生產加工有興趣，有意深入瞭解食品製程及特性，且有製作開發意願。
4. 對食品營養保健有興趣，有投入從事營養食品、生技食品領域等傾向者。

(二) 學習表現的特質

在國中學習階段「自然與生活科技」課程中之食品及生物科技、生物的構造與功能、物質與能量、材料等；「健康與體育」課程中之人與食物；「藝術與人文」課程中之技法運用、作品表現、生活應用等，「綜合活動」課程中之生活管理、生活適應與創新、資源應用與開發等較具有興趣或學習表現較優良者，適合選讀食品群。

(三) 生活經驗的特質

1. 喜歡下廚，動手製作食品與親友分享，如麵包、蛋糕、中西點烘焙；
2. 喜歡接觸了解食品保健知識，如食物營養、食品安全、保健食品等；
3. 喜歡參加食品展、烘焙展、中西點麵食展或相關體驗活動，對吳寶春的奮鬥故事、烘焙王、西洋古董洋菓子店等故事心生嚮往。

四、食品群科在高職階段學習內容與國中課程學習領域之相關性

在國中九年一貫課程 7、8、9 年級學習領域對應延伸至食品群科部定專業及實習課程學習內容之科目如下表所示：

| | |
|-------------------------|--|
| 九年一貫 7、8、9 年級課程 學習領域 | 高職食品群科課程 部定專業及實習科目 |
| 自然與生活科技 | 食品微生物、食品微生物實習、生物技術概論、食品加工、食品加工實習、食品化學與分析、食品化學與分析實習 |
| 健康與體育 | 食品加工、食品加工實習、食品化學與分析、食品化學與分析實習、食品微生物、食品微生物實習 |
| 藝術與人文 | 食品加工、食品加工實習 |
| 綜合活動 | 食品加工、食品加工實習、食品化學與分析、食品化學與分析實習 |

五、食品群各科別主要學習內容與目標及未來發展

(一) 各科別學習內容與目標

| 科別 | 主要學習內容與目標 | 相關證照 |
|-------|---|---|
| 食品加工科 | 主要學習各式食品相關之知識與技能，包括；穀類果蔬畜產等食品加工、烘焙食品、食品檢驗分析、食品添加物、食品安全與衛生、生物技術等，以培養現代化食品實用技術人才為目標。 | 中華民國技術士證： 1. 烘培食品 2. 肉製品加工 3. 中式米食加工 4. 中式麵食加工 5. 水產食品加工 6. 食品檢驗分析 7. 食品用金屬罐捲封 |
| 水產食品科 | 主要學習水產食品製造、水產微生物學、冷凍冷藏學、穀類果蔬畜產等食品加工、烘焙食品、食品檢驗分析、食品安全衛生等，以培養發揮本地水產特色之現代化食品實用技術人才為目標。 | 中華民國技術士證： 1. 水產食品加工 2. 食品檢驗分析 3. 烘培食品 4. 食品用金屬罐捲封 5. 中式米食加工 6. 中式麵食加工 7. 肉製品加工 |
| 食品科 | 主要學習食品專業課程如食品概論、食品衛生安全、食品加工(含實習)、食品化學與分析(含實習)、食品微生物學(含實習)；營養專業課程如營養學、中餐烹調、膳食計畫與供應等，以培養現代化食品實用技術人才為目標。 | 中華民國技術士證： 1. 烘培食品 2. 食品檢驗分析 3. 食品用金屬罐捲封 4. 肉製品加工 |

| 科別 | 主要學習內容與目標 | 相關證照 |
|-----|---|---|
| | | 5. 中式米食加工 6. 中式麵食加工 7. 水產食品加工 |
| 烘焙科 | 主要學習烘焙食品相關之知識與技能，包括；烘焙食品、穀類果蔬畜產等食品加工、食品添加物、食品安全與衛生等，以培養烘焙食品實用技術人才為目標。 | 中華民國技術士證： 1. 烘培食品 2. 中式麵食加工 3. 中式米食加工 4. 食品檢驗分析 5. 食品用金屬罐捲封 6. 肉製品加工 7. 水產食品加工 |

(二) 各科別進路

1. 就業發展

| 科別 | 高職畢業 | 科技大學畢業 | 研究所畢業 |
|-------|--|---|--|
| 食品加工科 | 食品公司、麵包烘焙業、食品物流公司、餐飲業、藥廠、生技公司等擔任技術員、品管員、檢驗員、行銷等從業人員。 | 1. 食品技師、營養師；於食品公司、麵包烘焙業、食品物流公司、餐飲業、藥廠、生技公司等機構從事生產、品管、行銷、研發等及自行創業。 2. 國內外學術機構研究等工作。 | 1. 食品技師、營養師；於食品公司、麵包烘焙業、食品物流公司、餐飲業、藥廠、生技公司等機構從事生產、品管、行銷、研發、管理等工作及自行創業。 2. 國內外學術機構研究等工作。 |
| 水產食品科 | | | |
| 食品科 | | | |
| 烘焙科 | 麵包烘焙業、食品公司、餐飲業、食品物流公司等擔任技術員、品管員、行銷等從業人員。 | | |

2. 進修升學

| 升學科技大學系所 |
|--|
| 高職畢業後若想繼續進修，可升讀大學校院相關科系，例如：食品科學系、食品科技系、食品科技與行銷系、水產食品科學系、生物科技系、海洋生物技術系、生物技術與動物科學系、烘焙管理系、食品營養系、保健食品系、保健營養系、營養系、生活應用科技系釀酒科技組、餐旅管理系、餐飲廚藝系、護理系……等等。 |

【高職家政群科】

一、家政群中包含的科別

家政群包括下列 7 科：家政科、服裝科、幼兒保育科、美容科、時尚模特兒科、流行服飾科、時尚造型科。

二、家政群科對應的行業別

學生畢業後可從事餐飲服務、食品加工、服裝設計、幼兒保育、彩妝美容、媒體公關、整體造型、髮型設計等行業。有志於擔任公職者可參加普考、高考及公務人員特考等公職考試，或參加考試進入國營事業工作等。

三、就讀家政群科要具備的特質

(一) 性向、興趣的特質

6. 具有空間關係、創意、美感等性向者。
7. 具有藝術、銷售、個人服務等興趣者。
8. 具有友善、善體人意、能與他人合作的人格特質。
9. 具有個人想法與特質，渴望將創意表現出來。

(二) 學習表現的特質

在國中學習階段「綜合活動」課程中之人際互動、社會關懷與服務、尊重生命等；「藝術與人文」課程中之平面、立體、綜合與科技媒材的創作體驗、表演藝術的創作元素等；「健康與體育」課程中之欣賞、表現與創新、表達、溝通與分享、尊重、關懷與團隊、合作規劃、組織與實踐等較具有興趣或學習表現較優良者，適合選讀家政群。

(三) 生活經驗的特質

1. 喜歡流行時尚，如彩妝、美髮造型、服飾搭配；
2. 喜歡繪圖及設計，如服裝、飾品設計及製作；
3. 喜歡 DIY 物品，如手工藝品製作、彩繪物品、手織圍巾；
4. 喜歡烹飪，如料理簡單食材、製作小點心等。

四、家政群科在高職階段學習內容與國中課程學習領域之相關性

在國中九年一貫課程 7、8、9 年級學習領域對應延伸至家政群科部定專業及實習課程學習內容之科目如下表所示：

| | |
|-------------------------|------------------------------------|
| 九年一貫 7、8、9 年級課程 學習領域 | 高職家政群科課程 部定專業及實習科目 |
| 綜合活動 | 家政群實務、家政概論、家庭教育、家政行職業衛生與安全、家政行銷與服務 |

| | |
|-------------------------|---|
| 九年一貫 7、8、9 年級課程 學習領域 | 高職家政群科課程 部定專業及實習科目 |
| 藝術與人文 | 家政群實務、家政概論、色彩概論、家政行銷與服務 |
| 健康與體育 | 家政群實務、家政概論、家庭教育、家政行職業衛生與安全、家政職業倫理、家政行銷與服務 |

五、家政群各科別主要學習內容與目標及未來發展

(一) 各科別學習內容與目標

| 科別 | 主要學習內容與目標 | 相關證照 |
|--------|--|---|
| 家政科 | 主要學習家政管理、家事工藝、服裝製作、烹飪、餐旅服務等基本知識能力。 | 中華民國技術士證： 1. 中餐烹調 2. 西餐烹調 3. 餐旅服務 4. 飲料調製 |
| 服裝科 | 主要學習服裝設計及製作的實用技能，並培養服飾行銷及經營之基本知識能力。 | 中華民國技術士證： 1. 女裝 2. 金銀珠寶飾品加工 |
| 幼兒保育科 | 主要學習嬰幼兒保育實用技能、幼兒活動設計、樂器學習、幼兒教具製作等基本知識能力。 | 中華民國技術士證： 1. 保母人員 2. 服務照顧員 |
| 美容科 | 主要學習彩妝造型、美膚、美髮、美顏實務、流行配飾設計、藝術指甲等課程，培養學生美容、美髮專業知識與技能。 | 中華民國技術士證： 1. 美容 2. 女子美髮 3. 男子理髮 |
| 時尚模特兒科 | 主要學習舞蹈基礎訓練、舞台表演訓練、韻律美姿、國際禮儀、儀態學、公共關係管理等全方位課程。 | 中華民國技術士證： 1. 美容 |
| 流行服飾科 | 主要學習服裝設計及製作的實用技能，並培養服飾行銷及經營之基本知識能力。 | 中華民國技術士證： 1. 女裝 2. 金銀珠寶飾品加工 |
| 時尚造型科 | 主要學習彩妝造型、美膚、美髮、美顏實務、流行配飾設計、藝術指甲等課程，培養學生美容、美髮專業知識與技能。 | 中華民國技術士證： 1. 美容 2. 女子美髮 3. 男子理髮 |

(二) 各科別進路

1. 就業發展

| 科別 | 高職畢業 | 科技大學畢業 | 研究所畢業 |
|--------|--|--|--------------------------------|
| 家政科 | 餐飲服務員、助理調酒員、吧台人員、飯店房務員、廚師助理、烘焙助理。 | 飯店櫃檯接待人員、調酒師、手工藝品設計師、廚師、烘焙師、觀光休閒服務。 | 家政群各科別相關行業創新、研究開發人員、相關學科研究人員等。 |
| 服裝科 | 服裝設計助理、飾品設計助理、品管檢驗員、服裝專櫃銷售人員、成衣業。 | 服裝設計師、裁剪師、織品設計師、服裝打版師、服裝公司採購人員、服裝設計部門管理人員、服裝經營業者。 | |
| 幼兒保育科 | 保母、居家護理員、幼兒園、安親班、課後輔導班。 | 安親班教師、課後輔導班教師、幼兒園保育員、教養院保育員、特教中心保育員、童書編撰。 | |
| 美容科 | 美容師助理、美髮設計助理、美甲師、整體造型、藝術展演助理、舞台戲劇彩妝設計。 | 美容諮詢師、美體雕塑師、整體造型師、芳療師、新娘秘書、美姿美儀講師、化妝品研發人員、化妝品公司之美容指導師、婚紗公司造型設計師、舞台設計企劃、時尚商品企劃、時尚展演規劃師。 | |
| 時尚模特兒科 | 演藝人員、時裝模特兒、平面模特兒。 | 時裝專業模特兒、彩妝專業模特兒、舞台表演人員、演藝人員、公共關係事務人員、時尚媒體公關。 | |
| 流行服飾科 | 服裝設計助理、飾品設計助理、品管檢驗員、服裝專櫃銷售人員、成衣業。 | 服裝設計師、裁剪師、織品設計師、服裝打版師、服裝公司採購人員、服裝設計部門管理人員、服裝經營業者。 | |
| 時尚造型科 | 美容師助理、美髮設計助理、美甲師、整體造型、藝術展演助理、舞台戲劇彩妝設計。 | 美容諮詢師、美體雕塑師、整體造型師、芳療師、新娘秘書、美姿美儀講師、化妝品研發人員、化妝品公司之美容指導師、婚紗公司造型設計師、 | |

| 科別 | 高職畢業 | 科技大學畢業 | 研究所畢業 |
|----|------|------------------------|-------|
| | | 舞台設計企劃、時尚商品企劃、時尚展演規劃師。 | |

2. 進修升學

| 升學科技大學系所 |
|--|
| <p>高職畢業後若想繼續進修，可升讀大學校院相關科系，例如：觀光事業管理系、老人服務事業管理系、休閒保健管理系、生活應用與保健系、幼兒保育系、化妝品應用與管理系、服裝設計系、紡織科學系、創意生活設計系、餐旅管理系、烘焙管理系、食品營養系、休閒事業管理系、觀光管理系、社會工作系、流行設計系、兒童福利系、兒童與家庭服務系、美容系、時尚美容造形設計系、流行設計系、美髮造型設計系、時尚造型表演系、珠寶技術系、流行工藝設計系、生活應用科技系化妝品應用組、化妝品應用與管理系、演藝事業系、舞蹈系、服飾管理科學系、表演藝術學位學程...等等。</p> |

【高職餐旅群科】

一、餐旅群中包含的科別

餐旅群包括下列 2 科：餐飲管理科、觀光事業科。

二、餐旅群科對應的行業別

學生畢業後可從事旅館業(例如：旅館接待員、房務人員)、航空業(例如：空服員、機場地勤服務員)、旅行業(例如：觀光導遊、領隊、解說員)、餐飲業(例如：廚師、餐飲服務員)等行業。有志於擔任公職者可參加普考、高考及公務人員特考等公職考試，或參加考試進入國營事業工作等。

三、就讀餐旅群科所需具備特質

(一) 性向、興趣的特質

- 1.具有語文推理、數學推理、空間、觀察、美感、創意等性向者。
- 2.具有個人服務、銷售製作物品等興趣者。

(二) 學習表現的特質

在國中學習階段「社會學習領域」課程中之人際互動、多元的社會群體、認識臺灣各種生態環境的特色等；「語文學習領域」課程中以簡易的英語描述日常生活中相關的人、事、時、地、物等；「健康與體育學習領域」課程中之辨識食物的安全性，並選擇健康的營養餐點、瞭解食物的保存及處理方式會影響食物的營養價值、外觀及口味等較具有興趣或學習表現較優良者，適合選讀餐旅群。

(三) 生活經驗的特質

- 1.喜歡動手製作中餐烹飪、西餐烹飪、烘焙食品、飲料調製、點心製作等；
- 2.喜歡參觀美食展、旅遊展等。

四、餐旅群科在高職階段學習內容與國中課程學習領域之相關性

在國中九年一貫課程 7、8、9 年級學習領域對應延伸至餐旅群科部定專業及實習課程學習內容之科目如下表所示：

| 九年一貫 7、8、9 年級課程 學習領域 | 高職餐旅群科課程 部定專業及實習科目 |
|-------------------------|-----------------------|
| 社會 | 餐旅概論 |
| 健康與體育 | 餐旅服務 |
| 語文 | 餐旅英文與會話 |

五、餐旅群各科別主要學習內容與目標及未來發展

(一) 各科別學習內容與目標

| 科別 | 主要學習內容與目標 | 相關證照 |
|-------|---|--|
| 餐飲管理科 | 主要學習餐旅管理、餐飲衛生安全、採購學、食物學、餐飲實務、餐旅服務技術、中餐烹調、中式點心、烘焙、西餐烹調等全球化餐飲經營管理知能。 | 中華民國技術士證： 1. 中餐烹調 2. 西餐烹調 3. 烘焙食品 4. 餐旅服務 5. 飲料調製 6. 中式米食加工 7. 中式麵食加工 其他證照： 1. 全民英檢(GEPT) 2. 中、英文書處理證照 |
| 觀光事業科 | 主要學習餐旅日語會話、遊程設計、解說教育、旅館管理、餐飲實務、客房實務、生態保育實務、世界旅遊資源、觀光概論等培養旅遊觀光基層之專業之專業人員且提昇觀光旅遊實務知能。 | 中華民國技術士證： 1. 餐旅服務 2. 飲料調製 其他證照： 1. 領隊人員 2. 導遊人員 3. 全民英檢(GEPT) 4. 中、英文書處理證照 5. 多益(TOEIC) 6. 日本語能力試驗(JLPT) |

(二) 各科別進路

1. 就業發展

| 科別 | 高職畢業 | 科技大學畢業 | 研究所畢業 |
|-------|---|--|------------------------------|
| 餐飲管理科 | 主要工作場所為各大飯店、旅館、餐廳、糕餅店、麵包店的內場或外場工作人員、接待員、客房服務人員。 | 主要工作場所為餐旅服務相關行業職場（飯店、餐廳、旅館、酒吧等）從事餐飲製備及管理、旅館櫃檯及房務管理、餐旅業市場行銷企劃、餐旅資訊管理等中階實務管理工作人員、相關採購人員。 | 從事餐旅、觀光服務相關行業管理人員、相關學科研究人員等。 |
| 觀光事務科 | 主要工作場所為各大飯店的接待員、訂房員、總機、客房服務員；旅行社內勤助理 | 主要工作場所為旅行業基層人員、票務人員、服務人員、行銷人員、領隊、導遊 | |

| | | | |
|--|-----|------------------------|--|
| | 人員。 | 人員、解說員以及各大航空公司空勤、地勤人員。 | |
|--|-----|------------------------|--|

2. 進修升學

升學科技大學系所

高職畢業後若想繼續進修，可升讀大學校院相關科系，例如：餐飲管理系、中餐廚藝系、西餐廚藝系、餐飲廚藝系、烘焙管理系、食品科技系、觀光與休閒事業管理系、休閒暨遊憩管理系、旅運管理系、旅館管理系、餐旅管理系旅館組、旅遊事務管理系、休閒事業經營系、航空暨運輸服務管理系、餐旅暨會展行銷管理系、航空服務管理系、會議展覽服務業學位學程、休閒運動保健系、海洋運動與遊憩系、休閒運動管理系、運動健康與休閒系……等等。

【高職海事群科】

一、海事群中包含的科別

海事群包括下列 2 科：航海科、輪機科。

二、海事群科對應的行業別

海事群學生畢業後可從事海勤相關行業，例如船舶基層操作人員、操作級之船副、操作級之管輪、商船輪機員、造船廠技術人員、石化廠技術人員、港口裝卸公司技術人員...等，也可以從事船用引擎或汽車引擎維修保養業、遊艇維修、漁船維修等行業。有志於擔任公職者可參加普考、高考及公務人員特考等公職考試，或參加考試進入國營事業工作等。

三、就讀海事群科要具備的特質

(一) 性向、興趣的特質

1. 具有空間關係、機械推理、知覺速度與確度、科學推理...等性向者。
2. 具有工業生產、修理機器、操作機械事務...等興趣者。
3. 樂觀積極、精力充沛、刻苦耐勞、喜愛海洋，具有領導者的特質以及「人生以服務」為目的價值觀。

(二) 學習表現的特質

在國中學習階段「自然與生活科技」課程中之「自然界的作用(例如能的型態與轉換、電磁作用、燃燒及物質的氧化與還原)、生活與環境(例如電機與機械應用、運輸)、永續發展(例如能源的開發與利用、科學發展)」等；「數學」課程中之「代數(例如二元一次方聯立程式、乘法公式與多項式、因式分解)、幾何(直角力如坐標、相似形)」等較具有興趣或學習表現較優良者，適合選讀海事群。

(三) 生活經驗的特質

1. 喜歡獨立完成他人交辦事項；
2. 喜歡手工藝 DIY 或組裝模型，像是樂高、航空模型、紙模型、船模等；
3. 喜歡戶外性活動且不害怕搭船，特別是對接觸海洋與各類水上活動充滿好奇心，也會欣賞各種大小型船舶包含遊艇、商船、貨輪等。

四、海事群科在高職階段學習內容與國中課程學習領域之相關性

在國中九年一貫課程 7、8、9 年級學習領域對應延伸至海事群科部定專業及實習課程學習內容之科目如下表所示：

| | |
|-------------------------|-----------------------|
| 九年一貫 7、8、9 年級課程 學習領域 | 高職海事群科課程 部定專業及實習科目 |
| 數學 | 基本電工與實習 |

| | |
|-------------------------|-------------------------------|
| 九年一貫 7、8、9 年級課程 學習領域 | 高職海事群科課程 部定專業及實習科目 |
| 自然與生活科學 | 基本電工與實習、輪機概論、船藝概論、海運概論、船舶自動控制 |

五、海事群各科別主要學習內容與目標及未來發展

(一) 各科別學習內容與目標

| 科別 | 主要學習內容與目標 | 相關證照 |
|-----|--|---|
| 航海科 | 主要學習船舶駕駛技能、航儀操控等航海技術，使船舶能穩定航行，安全到達下一個目的港口，達到海上運輸之功能，以培育現代商船之基層技術人才為目標。 | 其他證照： 1. 航行員 2. 船員基本訓練證書(新四項基本訓練) |
| 輪機科 | 主要學習船舶機械之操作及電機設備之控制與維護，維持船舶主機、輔機穩定運轉，使船舶能安全的航行於海上。 | 中華民國技術士證： 艙裝技術士技能檢定 其他證照： 1. 輪機員 2. 船員基本訓練證書(新四項基本訓練) 3. 焊接 4. 機械加工 |

(二) 各科別進路

1. 就業發展

| 科別 | 高職畢業 | 科技大學畢業 | 研究所畢業 |
|-----|---|---|--|
| 航海科 | 1. 私人船運公司、貨運承攬公司、貨櫃運輸公司、港口裝卸公司技術人員。 2. 高職航海特考及格可由船副、大副晉升至船長。 | 1. 營業級動力小船駕駛執照及格：娛樂船舶、遊艇、海釣船駕駛員、沿岸觀光引導人員。 2. 港務特考及格：港務單位、關務單位、船務單位、貨櫃公司等拖船、海關人員。 3. 私人船運公司、貨運承攬公司、貨櫃運輸公司、港口裝卸公司管理人員。 4. 參加專門職業及技術人員特 | 1. 微電子業、航運事業、港務單位及海巡署等公民營機構、計算工程事業、模擬軟硬體工程、港灣工程事業。 2. 相關技術研究創新發展人員、主管人員。 3. 民間能源研發機構研發工程師。 |

| 科別 | 高職畢業 | 科技大學畢業 | 研究所畢業 |
|-----|--|---|-------|
| | | 種考試(航海人員航行員)。 | |
| 輪機科 | 1.參加「貳等管輪」考試取證後，可至各航運公司服務。 2.公民營機械加工廠、鍋爐焚化爐工廠、汽電共生業等技術維修人員。 3.船廠、遊艇、漁船維修業。 4.船用引擎、汽車引擎維修、保養業。 5.商船輪機員、造船廠、石化廠技術人員。 | 1.驗船機構高級技術人員及工程師。 2.航運公司工務部工程師。 3.引擎製造商設備工程師。 4.發電廠、太陽光電與儲氫...等材料研發與製造工程師。 5.汽車、機車、飛機、輪船...等引擎製造研發與設備工程師。 6.參加專門職業及技術人員特種考試(航海人員輪機員、船舶電信人員)。 | |

2. 進修升學

升學科技大學系所

高職畢業後若想繼續進修，可升讀大學校院相關科系，例如：航運技術系、輪機工程系、航運管理系、機械工程系、海洋與邊境管理學系.....等等。

【高職水產群科】

一、水產群中包含的科別

水產群包括下列 2 科：水產養殖科、漁業科

二、水產群科對應的行業別

學生畢業後可從事水產養殖業、水產飼料業、水產藥品業、水產食品加工業、水族量販業等行業，也可以從事海洋漁業，例如：漁船航行人員、漁船船員、自營漁船，以及休閒漁業，例如：自營潛水、釣具行、生態旅遊導覽人員。有志於擔任公職者可參加普考、高考及公務人員特考等公職考試，或參加考試進入國營事業工作等。

三、就讀水產群科要具備的特質

(一) 性向、興趣的特質

1. 具有機械推理、邏輯推理、觀察...等性向者。
2. 具有科學、機械、銷售、接觸動物...等興趣者。

(二) 學習表現的特質

在國中學習階段「自然與生活科技」課程中之「自然界的組成與特性(如地球上的生物、生物的構造與功能)」、「永續發展(如保育)」等；「綜合活動」課程中之「水域活動」、「自然保護」、「物理與自然生態環境」等較具有興趣或學習表現較優良者，適合選讀水產群。

(三) 生活經驗的特質

1. 喜歡觀察自然生態及水中生物等；
2. 喜歡接近生態資源及水中資源等，例如旅遊、釣魚；
3. 喜歡動手整理水族箱、種植水草、飼養魚、蝦、貝類等。

四、水產群科在高職階段學習內容與國中課程學習領域之相關性

在國中九年一貫課程 7、8、9 年級學習領域對應延伸至水產群科部定專業及實習課程學習內容之科目如下表所示：

| | |
|-------------------------|------------------------|
| 九年一貫 7、8、9 年級課程 學習領域 | 高職水產群科課程 部定專業及實習科目 |
| 綜合活動 | 生態學概要 |
| 自然與生活科技 | 水產生物概要、生態學概要、水產概要、栽培漁業 |

五、水產群各科別主要學習內容與目標及未來發展

(一) 各科別學習內容與目標

| 科別 | 主要學習內容與目標 | 相關證照 |
|-------|---|--|
| 水產養殖科 | 主要學習水產養殖學、水生生物學、餌料生物學、水產生物疾病學、生態學等基本知識與技術，以加強學生實務能力，並培養水產養殖經營管理之知能。 | 中華民國技術士證： 水族養殖 其他證照： 水產養殖技師 |
| 漁業科 | 主要學習漁具漁法、栽培漁業、漁業管理、船藝、航海等漁業、航海技術之知識與技能，培養永續海洋生態觀點，培育漁業資源之開發應用及經營管理基層人才。 | 其他證照： 1.漁船船員基本安全訓練 2.漁撈技師 3.漁航員 |

(二) 各科別進路

1. 就業發展

| 科別 | 高職畢業 | 科技大學畢業 | 研究所畢業 |
|-------|--------------------------------------|--|---------------------------------------|
| 水產養殖科 | 生態旅遊人員、休閒漁業導覽員、繁養殖人員、水族館技術人員、水族量販人員。 | 擔任水產飼料、藥品製造人員或銷售人員、箱網養殖公司技術及管理人員、海洋生物管技術或管理人員。 | 水產試驗研究單位、特有生物中心研究技術員、繁養殖及漁業相關技術開發人員等。 |
| 漁業科 | 基層漁撈員、漁撈長、船長或經營者、自營潛水、釣具店、休閒漁業從業人員。 | 擔任海釣船、動力小艇及遊艇船長、商船航業經營管理人員。 | |

2. 進修升學

| 升學科技大學系所 |
|--|
| 高職畢業後若想繼續進修，可升讀大學校院相關科系，例如：水產養殖系、漁業生產與管理系、環境生物與漁業科學學系、食品營養系營養組、食品營養系食品科技組、食品科技系食品技術與應用組、航海系、海洋休閒管理系……等等。 |

【高職藝術群科】

一、藝術群中包含的科別

藝術群包括下列 11 科：戲劇科、音樂科、舞蹈科、美術科、影劇科、西樂科、國樂科、電影電視科、表演藝術科、多媒體動畫科、時尚工藝科。

二、藝術群科對應的行業別

學生畢業後可從事藝術專業創作、管理，以及傳播、藝術與文化創意...等相關行業，例如電影場務人員、電視台工作人員、劇場工作或管理人員、舞台設計助理、演員、歌手、樂團、攝影師、調音師、錄音師、剪接師、助理導演（播）人員、產品設計人員、室內設計人員、美術設計人員、漫畫家、藝術工作者、舞蹈工作者、音樂工作者、經紀人等。有志於擔任公職者可參加普考、高考及公務人員特考等公職考試，或參加考試進入國營事業工作等。

三、就讀藝術群科要具備的特質

（一）性向、興趣的特質

- 1.具有空間關係、觀察、美感、創意等性向者。
- 2.具有藝術、想像、美感、喜歡藉由藝術作品表達自己等興趣者。

（二）學習表現的特質

在國中學習階段「藝術與人文」課程中之「平面媒材、立體媒材、綜合媒材與科技媒材的認識與創作」、「音樂表現及音樂素材運用」、「表演創作、聲音表現、肢體動作與道具表演」、「藝術歷史文化、藝術生活」等較具有興趣或學習表現較優良者，適合選讀藝術群科。

（三）生活經驗的特質

- 1.喜歡色彩、設計、材料與媒材的運用，如畫畫、製作手工藝品、動畫等；
- 2.喜歡展現自我風格與創意，如唱歌、音樂、樂器、表演、跳舞、舞台劇、拍影片等。

四、藝術群科在高職階段學習內容與國中課程學習領域之相關性

在國中九年一貫課程 7、8、9 年級學習領域對應延伸至藝術群科部定專業及實習課程學習內容之科目如下表所示：

| 九年一貫 7、8、9 年級課程學習領域 | 高職藝術群科課程部定專業及實習科目 |
|---------------------|------------------------|
| 藝術與人文 | 展演實務、專業藝術概論、藝術與科技、藝術欣賞 |
| 社會 | 展演實務、專業藝術概論、藝術欣賞 |

| | |
|---------|-------------|
| 綜合活動 | 展演實務、專業藝術概論 |
| 健康與體育 | 展演實務 |
| 自然與生活科技 | 藝術與科技 |

五、藝術群各科別主要學習內容與目標及未來發展

(一) 各科別學習內容與目標

| 科別 | 主要學習內容與目標 | 相關證照 |
|-----|---|---------------------------------|
| 戲劇科 | 主要學習專業理論課程，例如：戲劇、影音概論、劇本導讀、導演、編劇等；及專業技術課程，例如：基礎表演、表演方法、節奏與韻律、唱腔與身段、走秀主持、舞台語言、配音、影音剪輯、短片、化妝造型、燈光音響、攝錄影、節目企劃與設計、國術武功、雜耍、展演等。 | |
| 音樂科 | 音樂科— 主要學習中小提琴、西洋音樂史、合奏、和聲學、長笛、室內樂、聲樂、專業藝術概論、藝術欣賞、音樂基礎訓練等課程。 應用音樂組— 著重電腦音樂工程詞曲創作、音效配樂、流行樂團、樂理基礎。 | 其他證照： 鋼琴檢定 |
| 舞蹈科 | 主要學習舞蹈藝術專業知識之養成，例如：芭蕾舞、現代舞、中國舞蹈（武功、身段）、舞蹈即興、動作分析、化妝造型與設計、展演實務、藝術欣賞、音樂等及相關專業理論課程。 | |
| 美術科 | 主要學習純美術、應用美術、電腦繪圖、藝術概論、藝術與科技、藝術欣賞、展演實務、中西洋美術史、水墨書法、電腦繪圖、色彩學、素描、水彩、油畫、基礎設計、視覺設計、專題製作等。 | 中華民國技術士證： 1.視覺傳達設計 2.網頁設計 |
| 影劇科 | 表演藝術組— 主要學習幕前表演及幕後製作，包括與表演相關之音樂、舞蹈、美術、戲劇等幕前的表演訓練以及幕後的攝錄影、化妝造型、燈光、剪輯、編導等跨領域的藝術學習。 大眾傳播組— 主要學習影音傳播及相關領域的理論，透過影像、聲音等視聽傳播之基礎能力的技術訓練，加強基本影音創意設計 | 中華民國技術士證： 攝影 |

| 科別 | 主要學習內容與目標 | 相關證照 |
|--------|---|--|
| | 之美感養成。 | |
| 西樂科 | 主要學習音樂表演及創作的基礎知識、訓練音樂表演技能和培養創作能力、涵養音樂鑑賞能力和藝術職業道德，例如音樂學理、和聲學、音樂基礎訓練、音樂欣賞、藝術概論、中國音樂史、西洋音樂史等理論性課程，計分管樂、弦樂、敲擊、理論、聲樂等。 | 其他證照： 鋼琴檢定 |
| 國樂科 | 除音樂基本訓練課程外，主要學習國樂樂器、民族樂器學、地方音樂、中國音樂史等。 | |
| 電影電視科 | 主要學習肢體展現（例如：流行街舞、武功身段）、樂器演奏、攝錄影實務、剪輯、化妝造型、節目製作與設計、導演、舞台佈景設計、化妝造型、燈光音響技術、導演、劇場行政等。 | 中華民國技術士證： 攝影 其他證照： 街頭藝人認證考試 |
| 表演藝術科 | 主要學習舞蹈、歌唱、戲劇等舞台表演，例如肢體展現、流行街舞、樂器演奏、武功身段、主持表演、歌唱創作、流行舞蹈、幕後製作實務操作、藝術行政管理、化妝造型等。 | 其他證照： 街頭藝人認證考試 |
| 多媒體動畫科 | 主要學習色彩原理、繪畫基礎、網頁設計、電腦繪圖、數位攝錄影、多媒體製作、動畫等，並輔以數位、美術、音樂、戲劇、舞蹈等課程。 | 中華民國技術士證： 1. 視覺傳達設計 2. 網頁設計 |
| 時尚工藝科 | 主要學習以產品設計、創意造形設計、琉璃工藝、金屬工藝、陶瓷工藝、基礎造型設計，例如金屬表現技法、立體造型、流行飾品設計、展演實務、藝術與流行設計、專業藝術概論、立體造型等。 | 中華民國技術士證： 視覺傳達設計 |

(二) 各科別進路

1. 就業發展

| 科別 | 高職畢業 | 科技大學畢業 | 研究所畢業 |
|-----|--|---|--------------------------|
| 戲劇科 | 職業劇團、實驗劇團、歌舞劇團、電影、電視、廣播、娛樂服務業等幕前、幕後人員。 | 劇場技術管理師、劇場設計師、劇場核心創作者、創意行銷產業師、傳播與媒體從業管理師。 | 藝術相關行業之創新、研究、創作、相關學科研究人員 |
| 音樂科 | 交響樂團、管樂團、國樂團、合唱團及各式邀約演奏、演唱、各 | 國內外交響樂團、管樂團、國西樂團、合唱團及各式邀約演奏、演 | |

| 科別 | 高職畢業 | 科技大學畢業 | 研究所畢業 |
|-------|---|--|-------|
| | 類型音樂創作人員。 | 唱、各類型音樂創作、及音樂教學與行政管理師。 | 等。 |
| 舞蹈科 | 舞蹈表演人員、舞蹈社團成員、幼稚園律動班、韻律班之教學及舞蹈創作表演。 | 舞團管理者、專業舞團團員、演藝人員、舞蹈創作者、舞蹈老師、藝術行政管理師、劇團行政管理師、藝文活動策展管理師。 | |
| 美術科 | 美術編輯、電腦多媒體繪圖人員、專業插畫製作、編繪繪畫、作品裱褙人員、攝影助理、平面繪圖製作、專業畫家。 | 專業藝術創作、應用美術管理師、高階藝術行政管理師、展覽企劃與管理、藝術教學、個人工作室。 | |
| 影劇科 | 表演藝術組— 表演藝術工作者、演員、歌手、成人或兒童劇團表演人員、電影電視行業助理、燈光音響助理、傳播行業助理或表演藝術相關工作。 大眾傳播組— 影像拍攝助理、影像後製剪輯製作助理、節目製作助理、電台DJ、攝影助理、剪輯助理、錄音助理、配音員。 | 表演藝術組— 舞台、影視表演人員、編劇、導演、劇場技術師、劇場設計師、劇場核心創作者、創意行銷、傳播與媒體管理師等。 大眾傳播組— 記者、攝影師、錄音師、剪輯師、節目企劃師、媒體企劃管理師、製作人、編劇、導播、導演、播音師、行銷公關人員、影視配樂師、場景設計師。 | |
| 西樂科 | 交響樂團、管樂團、國樂團、合唱團及各式邀約演奏、演唱、各類型音樂創作人員。 | 國內外交響樂團、管樂團、國西樂團、合唱團及各式邀約演奏、演唱、各類型音樂創作、及音樂教學與行政管理師。 | |
| 國樂科 | 交響樂團、管樂團、國樂團、合唱團及各式邀約演奏、演唱、各類型音樂創作人員。 | 國內外交響樂團、管樂團、國西樂團、合唱團及各式邀約演奏、演唱、各類型音樂創作、及音樂教學與行政管理師。 | |
| 電影電視科 | 節目製作助理、演員、模特兒 視聽工程類人員、舞蹈指導與舞蹈家、電台工作人員、播音、配音人員、影片製作技術人員 | 節目製作人、導演、編劇、演員、主持人、模特兒、攝影師、燈光技術師、音效設計師、音樂設計師、美術設計師、服裝設計師、造型設計師、媒體經營管理、舞台設計 | |

| 科別 | 高職畢業 | 科技大學畢業 | 研究所畢業 |
|--------|---|--|-------|
| | 燈光、音響、攝影助理。 | 師、舞台監督管理、展場秀場規劃設計師、數位行銷、創意總監。 | |
| 表演藝術科 | 舞蹈表演、編導設計助理、國內外團體舞者、表演藝術相關行政企劃執行、造型彩妝設計人員、表演服飾、道具製作人員。 | 國內外團體專業舞者、舞蹈編導設計師、表演教師、藝術經紀人、表演治療師、肢體開發教師、美姿美儀教師、造型彩妝設計師、表演藝術相關行政企劃與管理師。 | |
| 多媒體動畫科 | 美術編輯、插畫設計、動畫創作、電腦繪圖設計、平面海報設計、文化出版設計、數位影像剪輯、影像後製剪接、數位遊戲設計人員。 | 數位創作設計師、影音設計師、廣告設計師、影視管理師、藝術公關、個人工作室。 | |
| 時尚工藝科 | 流行飾品設計、琉璃藝術、公仔創作設計、商業設計、插畫設計、電腦繪圖、傳統工藝、創意個人工作室、馬賽克藝術、景觀設計、室內設計人員。 | 時尚配飾設計師、珠寶設計師、服裝設計師、整體造型設計師、展演企劃師、時尚行銷管理師、精品企劃人員、品牌企劃、公關。 | |

2. 進修升學

| 升學科技大學系所 |
|--|
| <p>高職畢業後若想繼續進修，可升讀大學校院相關科系，例如：廣播電視電影學系、戲劇學系、中國戲劇學系、舞蹈系、影像傳播學系、音樂系、休閒運動學系、休閒產業經營學系、影劇藝術學系、表演藝術學系、大眾傳播學系、資訊傳播學系、圖文傳播學系、傳播藝術系、運動休閒管理學系、休閒事業管理學系、運動事業管理學系、休閒管理學系、視覺傳達設計學系、造形藝術學系、媒體設計科技學系、數位媒體設計系、多媒體與遊戲設計系、商業設計系、視覺傳達系、流行設計系、廣播電視學系、劇場藝術學系、電影學系、電影創作學系、文化事業發展學系、傳播與科技學系、多媒體設計學系、多媒體與遊戲發展科學系—視覺創意組、視訊傳播學系、時尚造型設計學系、化妝品應用系、應用數位媒體學系、數位影音設計學系、數位動畫設計學系、資訊管理學系—數位動畫設計組、資訊管理學系—數位媒體組、圖文傳播藝術學系、媒體傳達設計學系、數位影視動畫科、數位媒體創意設計科、西洋音樂學系、中國音樂學系、音樂教育學系、民族音樂學系、傳統音樂學系、應用音樂學系、服飾科學管理系、流行設計系、化妝品應用系、時尚設計系、美容造型設計系、劇場設計系、影視學系、電影電視學系、美工設計學系、室內設計學系、服裝設計與製作學系、美術學系、多媒體動畫藝術系、視覺藝術系、書畫系、工藝設計學系、流行設計經營學系、藝術研究系、視覺設計學系、體育舞蹈學系……等等。</p> |

附錄三、技職教育類別、科別、設科學校及升學進路一覽表

| 類別 | 群別 | 科 別 | 設科學校 | 升學進路 |
|-----|--------------|--|--------------|---|
| 工業類 | 01 機械群 | (301)機械科、(302)鑄造科、(304)板金科、(332)機械木模科、(337)配管科、(338)模具科、(360)機電科、(363)製圖科、(372)生物產業機電科、(374)電腦機械製圖科【100學年度】 | (地方版, 15入學區) | 機械工程系、模具工程系、機械設計工程系、自動化工程系、機械與電腦輔助工程系、生物機電工程系 |
| | 02 動力機械群 | (303)汽車科、(364)重機科、(381)飛機修護科、(392)動力機械科【98學年度】(205)農業機械科 | | 車輛工程系、機械工程系汽車組、飛機工程系機械組、航空機械系、造船及海洋工程系、動力機械工程系 |
| | 03 電機與電子群 | (305)資訊科、(306)電子科、(307)控制科、(308)電機科、(309)冷凍空調科、(384)航空電子科、(703)電子通信科 | | 電機工程系、能源與冷凍空調工程系、電子工程系、資訊工程系、電腦與通訊工程系、光電工程系、生物醫學工程系、多媒體與遊戲發展科學系 |
| | 04 化工群 | (315)化工科、(319)紡織科、(352)染整科、(367)環境檢驗科 | | 化學工程系、材料科學與工程系、分子科學與工程系、生物科技系、環境與安全衛生工程系 |
| | 05 土木與建築群 | (311)建築科、(365)土木科、(397)消防工程科、(398)空間測繪科 | | 土木工程系、營建工程系、建築系、景觀系 |
| 商業類 | 06 商業與管理群 | (401)商業經營科、(402)國際貿易科、(403)會計事務科、(404)資料處理科、(405)文書事務科、(418)不動產事務科(425)電子商務科、(426)流通管理科、(215)農產行銷科、(706)水產經營科、(717)航運管理科 | | 企業管理系、國際貿易系、財務金融系、會計系、行銷與流通管理系、保險金融管理系、財政稅務系 |

| 類別 | 群別 | 科 別 | 設科學校 | 升學進路 |
|-----|-----------|--|------|--|
| 商業類 | 07 外語群 | (419)應用外語科(英文組)、 (421)應用外語科(日文組) | | 應用外語系、應用英語系、 英國語文系、應用日語系、 應用外語系日文組、日本語 文系 |
| | 08 設計群 | (312)家具木工科、(316)美工科、 (361)陶瓷工程科、(366)室內空間 設計科、(373)圖文傳播科、(394) 金屬工藝科、(399)家具設計科、 (406)廣告設計科、(430)多媒體設 計科、(512)室內設計科 | | 視覺傳達設計系、工商業設 計系、數位媒體設計系、創 意生活設計系、生活產品設 計系、商品設計系、室內設 計系、建築系、時尚設計系 |
| 農業類 | 09 農業群 | (201)農場經營科、(202)園藝 科、(204)森林科、(214)野生動 物保育科、(216)造園科、(217) 畜產保健科 | | 農園生產系、森林系、動物 科學畜產系、植物醫學系、 獸醫學系、農企業管理系、 熱帶農業暨國際合作系 |
| | 10 食品群 | (206)食品加工科、(505)食品 科、(718)水產食品科、(517)烘 焙科 | | 食品科學系、食品科技系、 烘焙管理系、食品營業系、 食品科技組、營養系、保健 營養系、食品營業系營養 組、食品科技系保健營養組 |
| 家事類 | 11 家政群 | (501)家政科、(502)服裝科、(503) 幼兒保育科、(504)美容科、(513) 時尚模特兒科、(515)流行服飾 科、(516)時尚造型科【100學年 度】 | | 生活服務產業系、生活應用 科技系、流行設計系、服裝 設計管理系、時尚設計與管 理系、化妝品應用與管理 系、美容系、美容造型設計 系、時尚美容應用系、美髮 造型設計系 |

| 類別 | 群別 | 科 別 | 設科學校 | 升學進路 |
|---------------|-----------|---|------|---|
| | 12 餐旅群 | (407)觀光事業科、(408)餐飲管理科 | | 餐飲管理系、中餐廚藝系、西餐廚藝系、餐飲廚藝系、烘焙管理系、餐旅管理系廚藝組、餐旅管理系、食品科技系、觀光與休閒事業管理系、休閒暨遊憩管理系、旅運管理系、餐旅管理系旅館管理組、旅遊事業管理系、休閒事業經營系、航空暨運輸服務管理系、餐旅暨會展行銷管理系、航空服務管理系、會議展覽服務業學位學程、休閒運動保健系、海洋運動與遊憩系、休閒運動管理系、運動健康與休閒系 |
| 海事 水產 類 | 13 海事群 | (702)輪機科、(708)航海科 | | 航運技術系、輪機工程系、輪機工程系動力工程組、海洋與邊境管理學系 |
| | 14 水產群 | (701)漁業科、(705)水產養殖科 | | 水產養植系、漁業生產與管理系、環境生物與漁業科學學系 |
| 藝術類 | 15 藝術群 | (801)戲劇科、(802)音樂科、(803)舞蹈科、(804)美術科、(806)影劇科、(807)西樂科、(808)國樂科、(816)電影電視科、(817)表演藝術科、(820)多媒體動畫科、(822)時尚工藝科 | | 傳播藝術系、視訊傳播設計系、資訊傳播系、數位媒體設計系、表演藝術系、京劇學系、歌仔戲學系、客家戲學系、民俗技藝學系、動態藝術學系、戲劇學系、美術學系、表演藝術系、音樂系、舞蹈學系 |

附錄四、108 學年度嘉義區高級中等學校免試入學招生名額

一、嘉義區各高級中等學校【日間部】

| 學校名稱 | 部別上課時段 | 科別 | 學校科組代碼 | 性別 | 招生名額 | 外加名額 | | | |
|--|---------|-------|--------|----|------|-------|------|------|------|
| | | | | | | 身心障礙生 | | 原住民生 | |
| | | | | | | 各科名額 | 總計名額 | 各科名額 | 總計名額 |
| 國立嘉義高級工業職業學校 校址：600 嘉義市東區彌陀路 174 號 電話：05-2763060#1104 網址：http://www.cyivs.cy.edu.tw | 日間部 | 綜合高中 | 109 | 不限 | 143 | (3) | 13 | (3) | 13 |
| | 日間部 | 機械科 | 301 | 不限 | 67 | (1) | | (2) | |
| | 日間部 | 汽車科 | 303 | 不限 | 33 | (1) | | (1) | |
| | 日間部 | 電子科 | 306 | 不限 | 67 | (2) | | (1) | |
| | 日間部 | 電機科 | 308 | 不限 | 67 | (1) | | (1) | |
| | 日間部 | 建築科 | 311 | 不限 | 33 | (1) | | (1) | |
| | 日間部 | 化工科 | 315 | 不限 | 101 | (2) | | (2) | |
| | 日間部 | 電機空調科 | 321 | 不限 | 33 | (1) | | (1) | |
| | 日間部 | 製圖科 | 363 | 不限 | 33 | (1) | | (1) | |
| 日間部 | 室內空間設計科 | 366 | 不限 | 33 | (1) | (1) | | | |
| 國立嘉義高級商業職業學校 校址：600 嘉義市東區中山路 7 號 電話：05-2782421#220 網址：http://www.cyvs.cy.edu.tw | 日間部 | 普通科 | 101 | 不限 | 144 | (4) | 10 | (4) | 10 |
| | 日間部 | 商業經營科 | 401 | 不限 | 68 | (2) | | (2) | |
| | 日間部 | 國際貿易科 | 402 | 不限 | 101 | (3) | | (3) | |
| | 日間部 | 資料處理科 | 404 | 不限 | 68 | (2) | | (2) | |
| | 日間部 | 廣告設計科 | 406 | 不限 | 68 | (2) | | (2) | |
| | 日間部 | 應用英語科 | 433 | 不限 | 33 | (1) | | (1) | |
| 國立嘉義高級家事職業學校 校址：600 嘉義市東區體育路 7 號 電話：05-2259640#1220 網址：http://www.cyhvs.cy.edu.tw | 日間部 | 餐飲管理科 | 408 | 不限 | 65 | 2 | 7 | 2 | 7 |
| | 日間部 | 幼兒保育科 | 503 | 不限 | 65 | 2 | | 2 | |
| | 日間部 | 食品科 | 505 | 不限 | 66 | 1 | | 1 | |
| | 日間部 | 流行服飾科 | 515 | 不限 | 68 | 1 | | 1 | |
| | 日間部 | 時尚造型科 | 516 | 不限 | 67 | 1 | | 1 | |
| 國立華南高級商業職業學校 校址：600 嘉義市東區光彩街 69 號 電話：05-2787140#203 網址：http://www.hnvs.cy.edu.tw | 日間部 | 普通科 | 101 | 不限 | 142 | (4) | 10 | (4) | 10 |
| | 日間部 | 商業經營科 | 401 | 不限 | 33 | (1) | | (1) | |
| | 日間部 | 國際貿易科 | 402 | 不限 | 67 | (2) | | (2) | |
| | 日間部 | 廣告設計科 | 406 | 不限 | 67 | (2) | | (2) | |
| | 日間部 | 觀光事業科 | 407 | 不限 | 33 | (1) | | (1) | |
| | 日間部 | 應用英語科 | 433 | 不限 | 67 | (2) | | (2) | |
| | 日間部 | 電子商務科 | 425 | 不限 | 67 | (2) | | (2) | |

| 學校名稱 | 部別上課時段 | 科別 | 學校科組代碼 | 性別 | 招生名額 | 外加名額 | | | |
|--|--------|-------------|--------|----|------|-------|------|------|------|
| | | | | | | 身心障礙生 | | 原住民生 | |
| | | | | | | 各科名額 | 總計名額 | 各科名額 | 總計名額 |
| 國立民雄高級農工職業學校 校址：621 嘉義縣民雄鄉文隆村 81 號 電話：05-2267120#232 網址：http://www.mhvs.cyc.edu.tw | 日間部 | 園藝科 | 202 | 不限 | 34 | (2) | 7 | (2) | 7 |
| | 日間部 | 食品加工科 | 206 | 不限 | 68 | (2) | | (2) | |
| | 日間部 | 機械科 | 301 | 不限 | 68 | (2) | | (2) | |
| | 日間部 | 汽車科 | 303 | 不限 | 68 | (2) | | (2) | |
| | 日間部 | 電機科 | 308 | 不限 | 68 | (2) | | (2) | |
| | 日間部 | 生物產業 機電科 | 372 | 不限 | 34 | (2) | | (2) | |
| 國立嘉義高級中學 校址：600 嘉義市東區大雅路二段 738 號 電話：05-2762804#205 網址：http://www.cysh.cy.edu.tw | 日間部 | 普通科 | 101 | 男 | 595 | 12 | 12 | 12 | 12 |
| 國立嘉義女子高級中學 校址：600 嘉義市西區垂楊路 243 號 電話：05-2254603#1221 網址：http://www.cygsh.cy.edu.tw | 日間部 | 普通科 | 101 | 女 | 524 | 11 | 11 | 11 | 11 |
| 國立東石高級中學 校址：613 嘉義縣朴子市大鄉里 253 號 電話：05-3794180#203 網址：http://www.tssh.cyc.edu.tw | 日間部 | 普通科 | 101 | 不限 | 137 | (4) | 7 | (4) | 7 |
| | 日間部 | 食品加工科 | 206 | 不限 | 34 | (1) | | (1) | |
| | 日間部 | 機械科 | 301 | 不限 | 68 | (2) | | (2) | |
| | 日間部 | 汽車科 | 303 | 不限 | 34 | (1) | | (1) | |
| | 日間部 | 電機科 | 308 | 不限 | 68 | (2) | | (2) | |
| 國立新港藝術高級中學 校址：616 嘉義縣新港鄉宮後村藝高 路 1 號 電話：05-3747060#243 網址：http://www.sgash.cyc.edu.tw | 日間部 | 普通科 | 101 | 不限 | 172 | 4 | 4 | 4 | 4 |
| 嘉義縣立竹崎高級中學 校址：604 嘉義縣竹崎鄉竹崎村文化 路 23 號 電話：05-2611006#220 網址：http://www.ccjh.cyc.edu.tw | 日間部 | 普通科 | 101 | 不限 | 70 | 2 | 2 | 2 | 2 |

| 學校名稱 | 部別上課時段 | 科別 | 學校科組代碼 | 性別 | 招生名額 | 外加名額 | | | |
|--|--------|--------|--------|----|------|-------|------|------|------|
| | | | | | | 身心障礙生 | | 原住民生 | |
| | | | | | | 各科名額 | 總計名額 | 各科名額 | 總計名額 |
| 嘉義縣立永慶高級中學 校址：612 嘉義縣太保市信義二路 1 號 電話：05-3627226#202 網址：http://www.ycsh.cyc.edu.tw | 日間部 | 普通科 | 101 | 不限 | 70 | 2 | 2 | 2 | 2 |
| 嘉義縣私立協志高級工商職業學校 校址：621 嘉義縣民雄鄉東榮村建國路 2 段 285 巷 11 號 電話：05-2264264#289 網址：http://www3.ccivs.cyc.edu.tw/ | 日間部 | 綜合高中 | 109 | 不限 | 174 | 2 | 9 | 2 | 9 |
| | 日間部 | 汽車科 | 303 | 不限 | 44 | 1 | | 1 | |
| | 日間部 | 資訊科 | 305 | 不限 | 21 | 1 | | 1 | |
| | 日間部 | 電子科 | 306 | 不限 | 21 | 1 | | 1 | |
| | 日間部 | 觀光事業科 | 407 | 不限 | 21 | 1 | | 1 | |
| | 日間部 | 餐飲管理科 | 408 | 不限 | 88 | 1 | | 1 | |
| | 日間部 | 電子商務科 | 425 | 不限 | 21 | 1 | | 1 | |
| | 日間部 | 時尚造型科 | 516 | 不限 | 21 | 1 | | 1 | |
| 嘉義縣私立萬能高級工商職業學校 校址：608 嘉義縣水上鄉萬能路 1 號 電話：05-2687777#215 網址：http://www.wnvs.cyc.edu.tw | 日間部 | 電機科 | 308 | 不限 | 45 | 1 | 1 | 1 | 1 |
| 嘉義縣私立同濟高級中學 校址：622 嘉義縣大林鎮中興路二段 303 號 電話：05-2652248 網址：http://www.tjsh.cyc.edu.tw | 日間部 | 普通科 | 101 | 不限 | 58 | 1 | 2 | 1 | 2 |
| | 日間部 | 照顧服務科 | 514 | 不限 | 32 | 1 | | 1 | |
| 嘉義縣私立協同高級中學 校址：621 嘉義縣民雄鄉建國路二段 31 號 電話：05-2213045#216 網址：http://www.cmsh.cyc.edu.tw | 日間部 | 普通科 | 101 | 不限 | 136 | 2 | 4 | 2 | 4 |
| | 日間部 | 應用英語科 | 433 | 不限 | 46 | 2 | | 2 | |
| 弘德學校財團法人嘉義縣私立弘德高級工商職業學校 校址：613 嘉義縣朴子市崁後里 54 之 2 號 電話：05-3691473#230 網址：http://www.cdvs.cyc.edu.tw | 日間部 | 餐飲管理科 | 408 | 不限 | 44 | 1 | 2 | 1 | 2 |
| | 日間部 | 多媒體應用科 | 431 | 不限 | 44 | 1 | | 1 | |

| 學校名稱 | 部別上課時段 | 科別 | 學校科組代碼 | 性別 | 招生名額 | 外加名額 | | | |
|---|--------|-------|--------|----|------|-------|------|------|------|
| | | | | | | 身心障礙生 | | 原住民生 | |
| | | | | | | 各科名額 | 總計名額 | 各科名額 | 總計名額 |
| 嘉義市私立興華高級中學 校址：600 嘉義市東區林森東路 239 號 電話：05-2764317#103 網址：http://www.hhsh.cy.edu.tw | 日間部 | 普通科 | 101 | 不限 | 148 | (11) | 11 | (11) | 11 |
| | 日間部 | 資料處理科 | 404 | 不限 | 81 | (11) | | (11) | |
| | 日間部 | 觀光事業科 | 407 | 不限 | 85 | (11) | | (11) | |
| | 日間部 | 餐飲管理科 | 408 | 不限 | 126 | (11) | | (11) | |
| | 日間部 | 應用英語科 | 433 | 不限 | 80 | (11) | | (11) | |
| 嘉義市私立仁義高級中學 校址：600 嘉義市東區鹿寮里紅毛埤 125 之 1 號 電話：05-2765555#15 網址：http://www.zysh.cy.edu.tw | 日間部 | 普通科 | 101 | 不限 | 30 | (2) | 3 | (2) | 3 |
| | 日間部 | 資料處理科 | 404 | 不限 | 32 | (2) | | (2) | |
| | 日間部 | 餐飲管理科 | 408 | 不限 | 32 | (1) | | (2) | |
| 嘉義市私立嘉華高級中學 校址：600 嘉義市東區民權東路 45 號 電話：05-2761716#203 網址：http://www.chsh.cy.edu.tw | 日間部 | 普通科 | 101 | 不限 | 152 | 4 | 4 | 4 | 4 |
| | 日間部 | 照顧服務科 | 514 | 不限 | 41 | 0 | | 0 | |
| 嘉義市私立輔仁高級中學 校址：600 嘉義市東區吳鳳南路 270 號 電話：05-2281001#203 網址：http://www.fjsh.cy.edu.tw | 日間部 | 普通科 | 101 | 不限 | 121 | (4) | 4 | (4) | 4 |
| | 日間部 | 廣告設計科 | 406 | 不限 | 35 | (1) | | (1) | |
| 嘉義市私立宏仁女子高級中學 校址：600 嘉義市東區忠孝路 667 號 電話：05-2322802 網址：http://www.hjgs.cy.edu.tw | 日間部 | 普通科 | 101 | 不限 | 86 | 2 | 2 | 2 | 2 |
| 嘉義市私立立仁高級中學 校址：600 嘉義市東區立仁路 235 號 電話：05-2226420#213 網址：http://www.ligvs.cy.edu.tw | 日間部 | 綜合高中 | 109 | 不限 | 174 | 4 | 4 | 4 | 4 |
| 嘉義市私立東吳高級工業家事職業學校 校址：600 嘉義市東區宣信街 252 號 電話：05-2246161#303 | 日間部 | 資訊科 | 305 | 不限 | 44 | (1) | 13 | (1) | 13 |
| | 日間部 | 資料處理科 | 404 | 不限 | 44 | (1) | | (1) | |
| | 日間部 | 觀光事業科 | 407 | 不限 | 88 | (2) | | (2) | |
| | 日間部 | 餐飲管理科 | 408 | 不限 | 176 | (6) | | (6) | |

| 學校名稱 | 部別上課時段 | 科別 | 學校科組代碼 | 性別 | 招生名額 | 外加名額 | | | |
|---|--------|-------|--------|----|------|-------|------|------|------|
| | | | | | | 身心障礙生 | | 原住民生 | |
| | | | | | | 各科名額 | 總計名額 | 各科名額 | 總計名額 |
| 網址： http://www.dwvs.cy.edu.tw | 日間部 | 幼兒保育科 | 503 | 不限 | 88 | (2) | | (2) | |
| | 日間部 | 時尚造型科 | 516 | 不限 | 88 | (2) | | (2) | |
| | 日間部 | 表演藝術科 | 817 | 不限 | 88 | (2) | | (2) | |

二、共同就學區各高級中等學校【日間部】

| 學校名稱 | 部別上課時段 | 科別 | 學校科組代碼 | 性別 | 招生名額 | 外加名額 | | | |
|--|--------|-------|--------|----|------|-------|------|------|------|
| | | | | | | 身心障礙生 | | 原住民生 | |
| | | | | | | 各科名額 | 總計名額 | 各科名額 | 總計名額 |
| 國立北港高級農工職業學校 校址：651 雲林縣北港鎮太平路 80 號 電話：05-7820641#523 網址：http://www.pkvs.ylc.edu.tw (限六腳鄉、新港鄉、民雄鄉、溪口鄉、大林鎮、梅山鄉、朴子市、東石鄉、北港鎮、元長鄉、水林鄉、口湖鄉、四湖鄉之國中畢業生填) | 日間部 | 農場經營科 | 201 | 不限 | 4 | 0 | 0 | 0 | 0 |
| | 日間部 | 農業機械科 | 205 | 不限 | 4 | 0 | | 0 | |
| | 日間部 | 畜產保健科 | 217 | 不限 | 4 | 0 | | 0 | |
| | 日間部 | 機械科 | 301 | 不限 | 4 | 0 | | 0 | |
| | 日間部 | 資訊科 | 305 | 不限 | 4 | 0 | | 0 | |
| | 日間部 | 電機科 | 308 | 不限 | 8 | 0 | | 0 | |
| | 日間部 | 化工科 | 315 | 不限 | 4 | 0 | | 0 | |
| 國立北港高級中學 校址：651 雲林縣北港鎮成功路 26 號 電話：05-7821411#203 網址：http://www.pksh.ylc.edu.tw (限六腳鄉、新港鄉、民雄鄉、溪口鄉、大林鎮、梅山鄉、朴子市、東石鄉、北港鎮、元長鄉、水林鄉、口湖鄉、四湖鄉之國中畢業生填) | 日間部 | 普通科 | 101 | 不限 | 10 | 0 | 0 | 0 | 0 |
| | 日間部 | 商業經營科 | 401 | 不限 | 4 | 0 | | 0 | |
| | 日間部 | 國際貿易科 | 402 | 不限 | 2 | 0 | | 0 | |
| | 日間部 | 資料處理科 | 404 | 不限 | 4 | 0 | | 0 | |
| | 日間部 | 應用英語科 | 433 | 不限 | 2 | 0 | | 0 | |
| 雲林縣私立文生高級中學 校址：654 雲林縣四湖鄉中正路 509 號 電話：05-7872024#11 網址：http://www.svsh.ylc.edu.tw (限六腳鄉、新港鄉、民雄鄉、溪口鄉、大林鎮、梅山鄉、朴子市、東石鄉、北港鎮、元長鄉、水林鄉、口湖鄉、四湖鄉之國中畢業生填) | 日間部 | 普通科 | 101 | 不限 | 15 | 0 | 0 | 0 | 0 |

| 學校名稱 | 部別上課時段 | 科別 | 學校科組代碼 | 性別 | 招生名額 | 外加名額 | | | |
|---|--------|---------|--------|----|------|-------|------|------|------|
| | | | | | | 身心障礙生 | | 原住民生 | |
| | | | | | | 各科名額 | 總計名額 | 各科名額 | 總計名額 |
| 雲林縣私立巨人高級中學 校址：651 雲林縣北港鎮大同路 647 號 電話：05-7835937#16 網址：http://www.tssh.ylc.edu.tw (限六腳鄉、新港鄉、民雄鄉、溪口鄉、大林鎮、梅山鄉、朴子市、東石鄉、北港鎮、元長鄉、水林鄉、口湖鄉、四湖鄉之國中畢業生填) | 日間部 | 綜合高中 | 109 | 不限 | 50 | 0 | 0 | 0 | 0 |
| 國立新營高級中學 校址：730 臺南市新營區民權路 101 號 電話：06-6562275#115 網址：http://www.hysh.tn.edu.tw (限東石鄉、布袋鎮、義竹鄉、朴子市、鹿草鄉、水上鄉、中埔鄉、大埔鄉之國中畢業生填) | 日間部 | 普通科 | 101 | 不限 | 10 | 0 | 0 | 0 | 0 |
| | 日間部 | 商業經營科 | 401 | 不限 | 3 | 0 | | 0 | |
| | 日間部 | 資料處理科 | 404 | 不限 | 3 | 0 | | 0 | |
| | 日間部 | 應用英語科 | 433 | 不限 | 3 | 0 | | 0 | |
| | 日間部 | 電子商務科 | 425 | 不限 | 3 | 0 | | 0 | |
| | 日間部 | 流通管理科 | 426 | 不限 | 3 | 0 | | 0 | |
| 國立後壁高級中學 校址：731 臺南市後壁區嘉苳里下茄苳 132 號 電話：06-6871031#302 網址：http://www.hpsh.tn.edu.tw (限東石鄉、布袋鎮、義竹鄉、朴子市、鹿草鄉、水上鄉、中埔鄉、大埔鄉、嘉義市之國中畢業生填) | 日間部 | 普通科 | 101 | 不限 | 12 | 0 | 0 | 0 | 0 |
| | 日間部 | 資訊科 | 305 | 不限 | 8 | 0 | | 0 | |
| | 日間部 | 電機科 | 308 | 不限 | 7 | 0 | | 0 | |
| | 日間部 | 建築科 | 311 | 不限 | 7 | 0 | | 0 | |
| | 日間部 | 美工科 | 316 | 不限 | 15 | 0 | | 0 | |
| | 日間部 | 室內空間設計科 | 366 | 不限 | 8 | 0 | | 0 | |
| | 日間部 | 廣告設計科 | 406 | 不限 | 5 | 0 | | 0 | |
| | 日間部 | 多媒體設計科 | 430 | 不限 | 7 | 0 | | 0 | |
| 國立白河高級商工職業學校 校址：732 臺南市白河區永安里新興路 528 號 電話：06-6852054#212 網址：http://www.phvs.tn.edu.tw (限東石鄉、布袋鎮、義竹鄉、朴子市、鹿草鄉、水上鄉、中埔鄉、大埔鄉、嘉義市之國中畢業生填) | 日間部 | 機械科 | 301 | 不限 | 11 | 0 | 0 | 0 | 0 |
| | 日間部 | 資訊科 | 305 | 不限 | 10 | 0 | | 0 | |
| | 日間部 | 電機科 | 308 | 不限 | 10 | 0 | | 0 | |
| | 日間部 | 土木科 | 365 | 不限 | 11 | 0 | | 0 | |
| | 日間部 | 電腦機械製圖科 | 374 | 不限 | 10 | 0 | | 0 | |
| | 日間部 | 商業經營科 | 401 | 不限 | 7 | 0 | | 0 | |
| | 日間部 | 資料處理科 | 404 | 不限 | 7 | 0 | | 0 | |

| 學校名稱 | 部別上課時段 | 科別 | 學校科組代碼 | 性別 | 招生名額 | 外加名額 | | | |
|---|--------|-------|--------|----|------|-------|------|------|------|
| | | | | | | 身心障礙生 | | 原住民生 | |
| | | | | | | 各科名額 | 總計名額 | 各科名額 | 總計名額 |
| 國立新營高級工業職業學校 校址：730 臺南市新營區中正路 68 號 電話：06-6322377#103 網址：http://www.hyivs.tn.edu.tw (限東石鄉、布袋鎮、義竹鄉、朴子市、鹿草鄉、水上鄉、中埔鄉、大埔鄉之國中畢業生填) | 日間部 | 機械科 | 301 | 不限 | 2 | 0 | 0 | 0 | 0 |
| | 日間部 | 資訊科 | 305 | 不限 | 2 | 0 | | 0 | |
| | 日間部 | 電機科 | 308 | 不限 | 4 | 0 | | 0 | |
| | 日間部 | 模具科 | 338 | 不限 | 2 | 0 | | 0 | |
| | 日間部 | 製圖科 | 363 | 不限 | 4 | 0 | | 0 | |
| | 日間部 | 餐飲管理科 | 408 | 不限 | 2 | 0 | | 0 | |
| 臺南市私立南光高級中學 校址：730 臺南市新營區中興路 62 號 電話：06-6335408#111 網址：http://www.nkhs.tn.edu.tw (限東石鄉、布袋鎮、義竹鄉、朴子市、鹿草鄉、水上鄉、中埔鄉、大埔鄉之國中畢業生填) | 日間部 | 普通科 | 101 | 不限 | 5 | 0 | 0 | 0 | 0 |
| 臺南市私立鳳和高級中學 校址：736 臺南市柳營區中山東路二段 1330 號 電話：06-6223208#31 網址：http://www.fhsh.tn.edu.tw (限東石鄉、布袋鎮、義竹鄉、朴子市、鹿草鄉、水上鄉、中埔鄉、大埔鄉之國中畢業生填) | 日間部 | 普通科 | 101 | 不限 | 10 | 0 | 0 | 0 | 0 |
| 興國學校財團法人臺南市私立興國高級中學 校址：730 臺南市新營區大同路 86 號 電話：06-6352201#1104 網址：http://www.hkhs.tn.edu.tw (限東石鄉、布袋鎮、義竹鄉、朴子市、鹿草鄉、水上鄉、中埔鄉、大埔鄉之國中畢業生填) | 日間部 | 普通科 | 101 | 不限 | 14 | 0 | 0 | 0 | 0 |

| 學校名稱 | 部別上課時段 | 科別 | 學校科組代碼 | 性別 | 招生名額 | 外加名額 | | | |
|--|--------|--------|--------|----|------|-------|------|------|------|
| | | | | | | 身心障礙生 | | 原住民生 | |
| | | | | | | 各科名額 | 總計名額 | 各科名額 | 總計名額 |
| 臺南市私立明達高級中學 校址：737 臺南市鹽水區橋南里忠孝路73號 電話：06-6521178 網址：http://www.mdsh.tn.edu.tw (限東石鄉、布袋鎮、義竹鄉、朴子市、鹿草鄉、水上鄉、中埔鄉、大埔鄉之國中畢業生填) | 日間部 | 普通科 | 101 | 不限 | 15 | 0 | 0 | 0 | 0 |
| 臺南市私立新榮高級中學 校址：736 臺南市柳營區光福里 132 之 12 號 電話：06-6222222#221 網址：http://www.srsh.tn.edu.tw (限東石鄉、布袋鎮、義竹鄉、朴子市、鹿草鄉、水上鄉、中埔鄉、大埔鄉之國中畢業生填) | 日間部 | 汽車科 | 303 | 不限 | 8 | 0 | 0 | 0 | 0 |
| | 日間部 | 資訊科 | 305 | 不限 | 8 | 0 | | 0 | |
| | 日間部 | 餐飲管理科 | 408 | 不限 | 8 | 0 | | 0 | |
| | 日間部 | 時尚造型科 | 516 | 不限 | 8 | 0 | | 0 | |
| 臺南市私立育德工業家事職業學校 校址：730 臺南市新營區健康路 211 號 電話：06-6563275#223 網址：http://www.ytvs.tn.edu.tw (限東石鄉、布袋鎮、義竹鄉、朴子市、鹿草鄉、水上鄉、中埔鄉、大埔鄉之國中畢業生填) | 日間部 | 飛機修護科 | 381 | 不限 | 4 | 0 | 0 | 0 | 0 |
| | 日間部 | 餐飲管理科 | 408 | 不限 | 2 | 0 | | 0 | |
| | 日間部 | 多媒體設計科 | 430 | 不限 | 2 | 0 | | 0 | |
| | 日間部 | 時尚造型科 | 516 | 不限 | 2 | 0 | | 0 | |

三、各高級中等學校進修部

| 學校名稱 | 部別上課時段 | 科別 | 學校科組代碼 | 性別 | 招生名額 | 外加名額 | | | |
|--|--------|---------|--------|----|------|-------|------|------|------|
| | | | | | | 身心障礙生 | | 原住民生 | |
| | | | | | | 各科名額 | 總計名額 | 各科名額 | 總計名額 |
| 國立嘉義高級工業職業學校進修部 校址：600 嘉義市東區彌陀路 174 號 電話：05-2785851 網址：http://www.cyivs.cy.edu.tw | 夜間班 | 電子科 | 306 | 不限 | 15 | 0 | 2 | 1 | 2 |
| | 夜間班 | 電機科 | 308 | 不限 | 15 | 0 | | 1 | |
| | 夜間班 | 機電科 | 360 | 不限 | 15 | 0 | | 0 | |
| | 夜間班 | 室內空間設計科 | 366 | 不限 | 15 | 1 | | 0 | |
| | 夜間班 | 電腦機械製圖科 | 374 | 不限 | 15 | 1 | | 0 | |
| 國立嘉義高級商業職業學校進修部 校址：600 嘉義市東區中山路 7 號 電話：05-2782421#160 網址：http://www.cyvs.cy.edu.tw | 夜間班 | 商業經營科 | 401 | 不限 | 15 | 1 | 1 | 1 | 1 |
| 國立東石高級中學進修部 校址：613 嘉義縣朴子市大鄉里 253 號 電話：05-3794180#681 網址：http://www.tssh.cyc.edu.tw | 夜間班 | 食品科 | 505 | 不限 | 32 | 1 | 1 | 1 | 1 |
| 嘉義縣私立同濟高級中學進修部 校址：622 嘉義縣大林鎮中興路二段 303 號 電話：05-2652248 網址：http://www.tjsh.cyc.edu.tw | 夜間班 | 普通科 | 101 | 不限 | 3 | 1 | 1 | 1 | 1 |
| 嘉義縣私立協志高級工商職業學校進修部 校址：621 嘉義縣民雄鄉東榮村建國路 2 段 285 巷 11 號 電話：05-2264264#230 網址：http://www3.ccivs.cyc.edu.tw | 夜間班 | 餐飲管理科 | 408 | 不限 | 20 | 1 | 1 | 1 | 1 |
| 國立嘉義高級中學進修部 校址：600 嘉義市東區大雅路二段 738 號 | 夜間班 | 普通科 | 101 | 不限 | 60 | 2 | 2 | 2 | 2 |

| 學校名稱 | 部別上課時段 | 科別 | 學校科組代碼 | 性別 | 招生名額 | 外加名額 | | | |
|---|--------|-------|--------|----|------|-------|------|------|------|
| | | | | | | 身心障礙生 | | 原住民生 | |
| | | | | | | 各科名額 | 總計名額 | 各科名額 | 總計名額 |
| 電話：05-2776413 網址：http://www.cysh.cy.edu.tw | | | | | | | | | |
| 國立嘉義高級家事職業學校進修部 校址：600 嘉義市東區體育路 7 號 電話：05-2259640#1710 網址：http://www.cyhvs.cy.edu.tw | 夜間班 | 美容科 | 504 | 女 | 15 | 1 | 1 | 1 | 1 |
| 嘉義市私立仁義高級中學進修部 校址：600 嘉義市東區鹿寮里紅毛埤 125 之 1 號 電話：05-2765555#15 網址：http://www.zysh.cy.edu.tw | 夜間班 | 照顧服務科 | 514 | 不限 | 10 | 1 | 1 | 1 | 1 |
| 嘉義市私立東吳高級工業家事職業學校進修部 校址：600 嘉義市東區宣信街 252 號 電話：05-2246161#113 網址：http://www.dwvs.cy.edu.tw | 夜間班 | 餐飲管理科 | 408 | 不限 | 18 | 1 | 1 | 1 | 1 |

四、共同就學區各高級中等學校進修部【夜間上課】

| 學校名稱 | 部別上課時段 | 科別 | 學校科組代碼 | 性別 | 招生名額 | 外加名額 | | | |
|---|--------|-------|--------|----|------|-------|------|------|------|
| | | | | | | 身心障礙生 | | 原住民生 | |
| | | | | | | 各科名額 | 總計名額 | 各科名額 | 總計名額 |
| 臺南市私立新榮高級中學進修部 校址：736 臺南市柳營區光福里 132 之 12 號 電話：06-6222222#221 網址：http://www.srsh.tn.edu.tw (限東石鄉、布袋鎮、義竹鄉、朴子市、鹿草鄉、水上鄉、中埔鄉、大埔鄉之國中畢業生填) | 夜間班 | 汽車科 | 303 | 不限 | 10 | 0 | 0 | 0 | 0 |
| | 夜間班 | 餐飲管理科 | 408 | 不限 | 10 | 0 | | 0 | |
| 臺南市私立育德工業家事職業學校進修部 校址：730 臺南市新營區健康路 211 號 電話：06-6563275#230 網址：http://www.ytvs.tn.edu.tw (限東石鄉、布袋鎮、義竹鄉、朴子市、鹿草鄉、水上鄉、中埔鄉、大埔鄉之國中畢業生填) | 夜間班 | 餐飲管理科 | 408 | 不限 | 5 | 0 | 0 | 0 | 0 |

附錄五、108 學年度嘉義區高級中等學校直升入學招生名額

| 學校名稱 | 部別上課時段 | 科別 | 學校科代碼 | 性別 | 招生名額 | 外加名額 | | | |
|--|--------|-------|-------|----|------|-------|------|------|------|
| | | | | | | 身心障礙生 | | 原住民生 | |
| | | | | | | 各科名額 | 總計名額 | 各科名額 | 總計名額 |
| 嘉義縣立竹崎高級中學 校址：604 嘉義縣竹崎鄉竹崎村文化路 23 號 電話：05-2611006#220 網址：http://www.ccjh.cyc.edu.tw | 日間部 | 普通科 | 101 | 不限 | 70 | 2 | 2 | 2 | 2 |
| 嘉義縣立永慶高級中學 校址：612 嘉義縣太保市信義二路 1 號 電話：05-3627226#202 網址：http://www.ycsh.cyc.edu.tw | 日間部 | 普通科 | 101 | 不限 | 70 | 2 | 2 | 2 | 2 |
| 嘉義市私立興華高級中學 校址：600 嘉義市東區林森東路 239 號 電話：05-2764317 網址：http://www.hhsh.cy.edu.tw | 日間部 | 普通科 | 101 | 不限 | 75 | (3) | 3 | (3) | 3 |
| | | 資料處理科 | 404 | 不限 | 9 | (3) | | (3) | |
| | | 觀光事業科 | 407 | 不限 | 5 | (3) | | (3) | |
| | | 餐飲管理科 | 408 | 不限 | 10 | (3) | | (3) | |
| | | 應用英語科 | 433 | 不限 | 10 | (3) | | (3) | |
| 嘉義市私立嘉華高級中學 校址：600 嘉義市東區民權東路 45 號 電話：05-2761716#203 網址：http://www.chsh.cy.edu.tw | 日間部 | 普通科 | 101 | 不限 | 73 | 2 | 2 | 2 | 2 |
| | | 照顧服務科 | 514 | 不限 | 5 | 0 | | 0 | |
| 嘉義市私立輔仁高級中學 校址：600 嘉義市東區吳鳳南路 270 號 電話：05-2281001#203 網址：http://www.fjsh.cy.edu.tw | 日間部 | 普通科 | 101 | 不限 | 148 | (4) | 4 | (4) | 4 |
| | | 廣告設計科 | 406 | 不限 | 10 | (1) | | (1) | |
| 嘉義市私立宏仁女子高級中學 校址：600 嘉義市東區忠孝路 667 號 電話：05-2322802 網址：http://www.hjgs.cy.edu.tw | 日間部 | 普通科 | 101 | 不限 | 39 | 1 | 1 | 1 | 1 |
| 嘉義縣私立同濟高級中學 校址：622 嘉義縣大林鎮中興路二段 303 號 電話：05-2652248 網址：http://tjsh.cyc.edu.tw | 日間部 | 普通科 | 101 | 不限 | 27 | 1 | 1 | 1 | 1 |
| | | 照顧服務科 | 514 | 不限 | 10 | 0 | | 0 | |
| 嘉義縣私立協同高級中學 校址：621 嘉義縣民雄鄉建國路二段 31 號 電話：05-2213045#216 網址：http://www.cmsh.cyc.edu.tw | 日間部 | 普通科 | 101 | 不限 | 179 | 4 | 4 | 4 | 4 |

附錄六、108 學年度嘉義區國中技藝技能優良學生甄審入學各校提列科別及名額

| 科別代碼 | 科別 | 學校代碼 | 招生學校名稱 | 部別 上課時段 | 性別 | 招生名額 | 小計 |
|------|---------|--------|----------------|------------|----|------|----|
| 202 | 園藝科 | 100402 | 國立民雄高級農工職業學校 | 日間部 | 不限 | 2 | 2 |
| 206 | 食品加工科 | 100301 | 國立東石高級中學 | 日間部 | 不限 | 2 | 6 |
| | | 100402 | 國立民雄高級農工職業學校 | 日間部 | 不限 | 4 | |
| 301 | 機械科 | 200405 | 國立嘉義高級工業職業學校 | 日間部 | 不限 | 4 | 12 |
| | | 100402 | 國立民雄高級農工職業學校 | 日間部 | 不限 | 4 | |
| | | 100301 | 國立東石高級中學 | 日間部 | 不限 | 4 | |
| 303 | 汽車科 | 200405 | 國立嘉義高級工業職業學校 | 日間部 | 不限 | 2 | 10 |
| | | 100402 | 國立民雄高級農工職業學校 | 日間部 | 不限 | 4 | |
| | | 100301 | 國立東石高級中學 | 日間部 | 不限 | 2 | |
| | | 101405 | 私立協志高級工商職業學校 | 日間部 | 不限 | 2 | |
| 305 | 資訊科 | 201408 | 私立東吳高級工業家事職業學校 | 日間部 | 不限 | 2 | 4 |
| | | 101405 | 私立協志高級工商職業學校 | 日間部 | 不限 | 2 | |
| 306 | 電子科 | 200405 | 國立嘉義高級工業職業學校 | 日間部 | 不限 | 4 | 8 |
| | | 101405 | 私立協志高級工商職業學校 | 日間部 | 不限 | 2 | |
| | | 200C05 | 國立嘉義高工進修部 | 夜間班 | 不限 | 2 | |
| 308 | 電機科 | 200405 | 國立嘉義高級工業職業學校 | 日間部 | 不限 | 4 | 16 |
| | | 100402 | 國立民雄高級農工職業學校 | 日間部 | 不限 | 4 | |
| | | 100301 | 國立東石高級中學 | 日間部 | 不限 | 4 | |
| | | 101406 | 私立萬能工商職業學校 | 日間部 | 不限 | 2 | |
| | | 200C05 | 國立嘉義高工進修部 | 夜間班 | 不限 | 2 | |
| 311 | 建築科 | 200405 | 國立嘉義高級工業職業學校 | 日間部 | 不限 | 2 | 2 |
| 315 | 化工科 | 200405 | 國立嘉義高級工業職業學校 | 日間部 | 不限 | 6 | 6 |
| 321 | 電機空調科 | 200405 | 國立嘉義高級工業職業學校 | 日間部 | 不限 | 2 | 2 |
| 360 | 機電科 | 200C05 | 國立嘉義高工進修部 | 夜間班 | 不限 | 2 | 2 |
| 363 | 製圖科 | 200405 | 國立嘉義高級工業職業學校 | 日間部 | 不限 | 2 | 2 |
| 366 | 室內空間設計科 | 200405 | 國立嘉義高級工業職業學校 | 日間部 | 不限 | 2 | 4 |
| | | 200C05 | 國立嘉義高工進修部 | 夜間班 | 不限 | 2 | |
| 372 | 生物產業機電科 | 100402 | 國立民雄高級農工職業學校 | 日間部 | 不限 | 2 | 2 |
| 374 | 電腦機械製圖科 | 200C05 | 國立嘉義高工進修部 | 夜間班 | 不限 | 2 | 2 |
| 401 | 商業經營科 | 200406 | 國立嘉義高級商業職業學校 | 日間部 | 不限 | 4 | 8 |
| | | 200401 | 國立華南高級商業職業學校 | 日間部 | 不限 | 2 | |
| | | 200C06 | 國立嘉義高商進修部 | 夜間班 | 不限 | 2 | |

| 科別代碼 | 科別 | 學校代碼 | 招生學校名稱 | 部別上課時段 | 性別 | 招生名額 | 小計 |
|--------|-----------|--------|----------------|--------|----|------|----|
| 402 | 國際貿易科 | 200406 | 國立嘉義高級商業職業學校 | 日間部 | 不限 | 6 | 10 |
| | | 200401 | 國立華南高級商業職業學校 | 日間部 | 不限 | 4 | |
| 404 | 資料處理科 | 200406 | 國立嘉義高級商業職業學校 | 日間部 | 不限 | 4 | 12 |
| | | 201304 | 私立興華高級中學 | 日間部 | 不限 | 4 | |
| | | 201309 | 私立仁義高級中學 | 日間部 | 不限 | 2 | |
| | | 201408 | 私立東吳高級工業家事職業學校 | 日間部 | 不限 | 2 | |
| 406 | 廣告設計科 | 200406 | 國立嘉義高級商業職業學校 | 日間部 | 不限 | 4 | 10 |
| | | 200401 | 國立華南高級商業職業學校 | 日間部 | 不限 | 4 | |
| | | 201312 | 私立輔仁高級中學 | 日間部 | 不限 | 2 | |
| 407 | 觀光事業科 | 200401 | 國立華南高級商業職業學校 | 日間部 | 不限 | 2 | 12 |
| | | 201408 | 私立東吳高級工業家事職業學校 | 日間部 | 不限 | 4 | |
| | | 101405 | 私立協志高級工商職業學校 | 日間部 | 不限 | 2 | |
| | | 201304 | 私立興華高級中學 | 日間部 | 不限 | 4 | |
| 408 | 餐飲管理科 | 200407 | 國立嘉義高級家事職業學校 | 日間部 | 不限 | 4 | 30 |
| | | 201408 | 私立東吳高級工業家事職業學校 | 日間部 | 不限 | 8 | |
| | | 101405 | 私立協志高級工商職業學校 | 日間部 | 不限 | 4 | |
| | | 201309 | 私立仁義高級中學 | 日間部 | 不限 | 2 | |
| | | 201304 | 私立興華高級中學 | 日間部 | 不限 | 6 | |
| | | 101407 | 私立弘德高級工商職業學校 | 日間部 | 不限 | 2 | |
| | | 201C08 | 私立東吳工家進修部 | 夜間班 | 不限 | 2 | |
| 101C05 | 私立協志工商進修部 | 夜間班 | 不限 | 2 | | | |
| 425 | 電子商務科 | 200401 | 國立華南高級商業職業學校 | 日間部 | 不限 | 4 | 6 |
| | | 101405 | 私立協志高級工商職業學校 | 日間部 | 不限 | 2 | |
| 431 | 多媒體應用科 | 101407 | 私立弘德高級工商職業學校 | 日間部 | 不限 | 2 | 2 |
| 433 | 應用英語科 | 200406 | 國立嘉義高級商業職業學校 | 日間部 | 不限 | 2 | 12 |
| | | 200401 | 國立華南高級商業職業學校 | 日間部 | 不限 | 4 | |
| | | 201304 | 私立興華高級中學 | 日間部 | 不限 | 4 | |
| | | 101304 | 私立協同高級中學 | 日間部 | 不限 | 2 | |
| 503 | 幼兒保育科 | 200407 | 國立嘉義高級家事職業學校 | 日間部 | 不限 | 4 | 8 |
| | | 201408 | 私立東吳高級工業家事職業學校 | 日間部 | 不限 | 4 | |

| 科別代碼 | 科別 | 學校代碼 | 招生學校名稱 | 部別上課時段 | 性別 | 招生名額 | 小計 |
|------|-------|--------|----------------|--------|----|------|----|
| 504 | 美容科 | 200C07 | 國立嘉義家職進修部 | 夜間班 | 女 | 2 | 2 |
| 505 | 食品科 | 200407 | 國立嘉義高級家事職業學校 | 日間部 | 不限 | 4 | 8 |
| | | 100B01 | 國立東石高中進修部 | 夜間班 | 不限 | 4 | |
| 514 | 照顧服務科 | 201310 | 私立嘉華高級中學 | 日間部 | 不限 | 2 | 2 |
| | | 101303 | 私立同濟高級中學 | 日間部 | 不限 | 2 | 2 |
| | | 201B09 | 私立仁義高中進修部 | 夜間班 | 不限 | 2 | 2 |
| 515 | 流行服飾科 | 200407 | 國立嘉義高級家事職業學校 | 日間部 | 不限 | 4 | 4 |
| 516 | 時尚造型科 | 200407 | 國立嘉義高級家事職業學校 | 日間部 | 不限 | 4 | 10 |
| | | 201408 | 私立東吳高級工業家事職業學校 | 日間部 | 不限 | 4 | |
| | | 101405 | 私立協志高級工商職業學校 | 日間部 | 不限 | 2 | |
| 817 | 表演藝術科 | 201408 | 私立東吳高級工業家事職業學校 | 日間部 | 不限 | 4 | 4 |

附錄七、108 學年度嘉義區高級中等學校特色招生專業群科甄選入學招生名額

| 學校名稱 | 特色招生科/班 | 招生名額 | 身心障礙生 | | 原住民生 | |
|--|-------------------|------|-------|----|------|----|
| | | | 名額 | 合計 | 名額 | 合計 |
| 嘉義縣私立協志高級工商職業學校 校址：621 嘉義縣民雄鄉東榮村建國路2段285巷11號 電話：05-2264264#289 網址：http://www3.ccivs.cyc.edu.tw/ | 汽車科(全方位汽車服務班) | 46 | 0 | 5 | 1 | 5 |
| | 資訊科(物聯網暨行動 APP 班) | 23 | 1 | | 1 | |
| | 電子科(機器人應用班) | 23 | 1 | | 1 | |
| | 電子商務科(多媒體網路行銷班) | 23 | 1 | | 1 | |
| | 時尚造型科(時尚彩妝班) | 23 | 1 | | 0 | |
| | 餐飲管理科(時尚廚藝料理班) | 46 | 0 | | 1 | |
| | 觀光事業科(旅遊達人班) | 23 | 1 | | 0 | |
| 嘉義縣私立萬能高級工商職業學校 校址：608 嘉義縣水上鄉萬能路1號 電話：05-2687777#215 網址： http://www.wnvs.cyc.edu.tw | 多媒體設計科(動漫視覺影像創作班) | 46 | 1 | 3 | 1 | 3 |
| | 時尚造型科(時尚造型達人班) | 46 | 1 | | 1 | |
| | 餐飲管理科(烘焙實務班) | 46 | 1 | | 1 | |

附錄八、108 學年度嘉義區身心障礙學生適性輔導安置名額

一、高級中等學校

| 群別名稱 | 科別名稱 | 學校 | 核班數 | 安置人數 | 備註 |
|------|------|----------|-----|------|------|
| 學術群 | 普通科 | 國立嘉義高中 | 15 | 15 | |
| | | 國立嘉義女中 | 13 | 13 | 限女生 |
| | | 國立新港藝術高中 | 5 | 5 | |
| | | 國立東石高中 | 4 | 4 | |
| | | 縣立竹崎高中 | 4 | 4 | |
| | | 縣立永慶高中 | 4 | 4 | |
| | | 國立嘉義高商 | 4 | 4 | |
| | | 國立華南高商 | 4 | 4 | |
| | | 私立協同高中 | 7 | 7 | |
| | | 私立興華高中 | 5 | 5 | |
| | | 私立嘉華高中 | 5 | 5 | 含實驗班 |
| | | 私立仁義高中 | 1 | 1 | |
| | | 私立輔仁高中 | 6 | 6 | |
| | | 私立宏仁女中 | 3 | 3 | |

| 群別名稱 | 科別名稱 | 學校 | 核班數 | 安置人數 | 備註 |
|--------|---------|--------|-----|------|--------|
| 學術群 | 普通科 | 私立同濟高中 | 2 | 2 | |
| 學術群 | 綜合高中 | 國立嘉義高工 | 4 | 6 | |
| | | 私立立仁高中 | 4 | 6 | |
| | | 私立協志工商 | 4 | 6 | |
| 機械群 | 製圖科 | 國立嘉義高工 | 1 | 2 | |
| | 機械科 | 國立嘉義高工 | 2 | 4 | |
| | | 國立東石高中 | 2 | 4 | |
| | | 國立民雄農工 | 2 | 4 | |
| | 生物產業機電科 | 國立民雄農工 | 1 | 2 | |
| | 電腦繪圖科 | 國立嘉義高工 | 1 | 2 | 實用技能學程 |
| | 機械修護科 | 國立嘉義高工 | 1 | 2 | 實用技能學程 |
| 土木與建築群 | 建築科 | 國立嘉義高工 | 1 | 2 | |
| | 裝潢技術科 | 國立嘉義高工 | 1 | 2 | 實用技能學程 |
| 化工群 | 化工科 | 國立嘉義高工 | 3 | 6 | |
| 電機與電子群 | 資訊科 | 私立協志工商 | 1 | 2 | |
| | | 私立東吳工家 | 1 | 2 | |

| 群別名稱 | 科別名稱 | 學校 | 核班數 | 安置人數 | 備註 |
|--------|--------|--------|-----|------|--------|
| 電機與電子群 | 電子科 | 國立嘉義高工 | 2 | 4 | |
| | | 私立協志工商 | 1 | 2 | |
| | 電機科 | 國立嘉義高工 | 2 | 4 | |
| | | 國立東石高中 | 2 | 4 | |
| | | 國立民雄農工 | 2 | 4 | |
| | | 私立萬能工商 | 1 | 2 | |
| | 電機空調科 | 國立嘉義高工 | 1 | 2 | |
| | 電機修護科 | 國立嘉義高工 | 1 | 2 | 實用技能學程 |
| | 微電腦修護科 | 國立嘉義高工 | 1 | 2 | 實用技能學程 |
| | | 私立萬能工商 | 1 | 2 | 實用技能學程 |
| | 水電技術科 | 私立萬能工商 | 1 | 2 | 實用技能學程 |
| | 家電技術科 | 私立協志工商 | 1 | 2 | 實用技能學程 |
| 動力機械群 | 汽車科 | 國立嘉義高工 | 1 | 2 | |
| | | 國立東石高中 | 1 | 2 | |
| | | 國立民雄農工 | 2 | 4 | |
| | | 私立協志工商 | 1 | 2 | |

| 群別名稱 | 科別名稱 | 學校 | 核班數 | 安置人數 | 備註 |
|--------|-------|--------|-----|------|--------|
| 動力機械群 | 塗裝技術科 | 國立嘉義高工 | 1 | 2 | 實用技能學程 |
| | 機車修護科 | 國立民雄農工 | 1 | 2 | 實用技能學程 |
| | | 私立萬能工商 | 1 | 2 | 實用技能學程 |
| | 汽車修護科 | 私立東吳工家 | 2 | 4 | 實用技能學程 |
| | | 私立協志工商 | 1 | 2 | 實用技能學程 |
| | | 私立萬能工商 | 1 | 2 | 實用技能學程 |
| 商業與管理群 | 商業經營科 | 國立嘉義高商 | 2 | 4 | |
| | | 國立華南高商 | 1 | 2 | |
| | 國際貿易科 | 國立嘉義高商 | 3 | 6 | |
| | | 國立華南高商 | 2 | 4 | |
| | 資料處理科 | 國立嘉義高商 | 2 | 4 | |
| | | 私立興華高中 | 2 | 4 | |
| | | 私立仁義高中 | 1 | 2 | |
| | | 私立東吳工家 | 1 | 2 | |
| | 電子商務科 | 國立華南高商 | 2 | 4 | |
| | | 私立協志工商 | 1 | 2 | |

| 群別名稱 | 科別名稱 | 學校 | 核班數 | 安置人數 | 備註 |
|--------|---------|--------|-----|------|--------|
| 商業與管理群 | 多媒體技術科 | 私立協志工商 | 1 | 2 | 實用技能學程 |
| | | 私立東吳工家 | 2 | 4 | 實用技能學程 |
| 外語群 | 應用外語科 | 國立嘉義高商 | 1 | 2 | 英文組 |
| | | 國立華南高商 | 2 | 4 | 英文組 |
| | | 私立協同高中 | 1 | 2 | 英文組 |
| | | 私立興華高中 | 2 | 4 | 英文組 |
| 設計群 | 室內空間設計科 | 國立嘉義高工 | 1 | 2 | |
| | 廣告設計科 | 國立嘉義高商 | 2 | 4 | |
| | | 國立華南高商 | 2 | 4 | |
| | | 私立輔仁高中 | 1 | 2 | |
| | 多媒體設計科 | 私立萬能工商 | 1 | 2 | |
| | 多媒體應用科 | 私立弘德工商 | 1 | 2 | |
| 農業群 | 園藝科 | 國立民雄農工 | 1 | 2 | |
| 食品群 | 食品加工科 | 國立東石高中 | 1 | 2 | |
| | | 國立民雄農工 | 2 | 4 | |

| 群別名稱 | 科別名稱 | 學校 | 核班數 | 安置人數 | 備註 |
|--------|-------|--------|--------|------|----|
| 食品群 | 食品科 | 國立嘉義家職 | 2 | 4 | |
| 家政群 | 幼兒保育科 | 國立嘉義家職 | 2 | 4 | |
| | | 私立東吳工家 | 2 | 4 | |
| | 照顧服務科 | 私立嘉華高中 | 1 | 2 | |
| | | 私立同濟高中 | 1 | 2 | |
| | 流行服飾科 | 國立嘉義家職 | 2 | 4 | |
| | 時尚造型科 | 國立嘉義家職 | 2 | 4 | |
| | | 私立協志工商 | 1 | 2 | |
| | | 私立萬能工商 | 1 | 2 | |
| | | 私立東吳工家 | 2 | 4 | |
| | 餐旅群 | 餐飲管理科 | 國立嘉義家職 | 2 | 4 |
| 私立興華高中 | | | 3 | 6 | |
| 私立仁義高中 | | | 1 | 2 | |
| 私立協志工商 | | | 2 | 4 | |
| 私立東吳工家 | | | 4 | 8 | |
| 私立萬能工商 | | | 1 | 2 | |

| 群別名稱 | 科別名稱 | 學校 | 核班數 | 安置人數 | 備註 |
|-------|-------|--------|-----|------|--------|
| 餐旅群 | 餐飲管理科 | 私立弘德工商 | 1 | 2 | |
| | 觀光事業科 | 國立華南高商 | 1 | 2 | |
| | | 私立興華高中 | 2 | 4 | |
| | | 私立協志工商 | 1 | 2 | |
| | | 私立東吳工家 | 2 | 4 | |
| | 旅遊事務科 | 私立東吳工家 | 1 | 2 | 實用技能學程 |
| | 餐飲技術科 | 私立東吳工家 | 3 | 6 | 實用技能學程 |
| | | 私立協志工商 | 1 | 2 | 實用技能學程 |
| | | 私立萬能工商 | 2 | 4 | 實用技能學程 |
| | | | | | |
| 藝術群 | 表演藝術科 | 私立東吳工家 | 2 | 4 | |
| 美容造型群 | 美髮技術科 | 私立協志工商 | 1 | 2 | 實用技能學程 |
| | | 私立萬能工商 | 1 | 2 | 實用技能學程 |
| | | 私立東吳工家 | 1 | 2 | 實用技能學程 |
| | 美顏技術科 | 私立東吳工家 | 1 | 2 | 實用技能學程 |
| | | 國立嘉義家職 | 1 | 2 | 實用技能學程 |

二、集中式特教班

| 科別名稱 | 學校 | 安置 人數 | 備註 |
|-------|--------|----------|----------------------|
| 綜合職能科 | 國立嘉義高工 | 15 | 綜合職能科(車輛整理技能、門市服務技能) |
| | 國立嘉義家職 | 15 | 綜合職能科(生活照顧技能、餐飲製作技能) |
| | 國立民雄農工 | 15 | 餐飲服務科 |
| | 私立弘德工商 | 15 | 綜合職能科(物品整理技能、門市服務技能) |

三、特殊教育學校

| 學校 | 安置 人數 | 備註 |
|------------|----------|---------------------|
| 國立嘉義特殊教育學校 | 52 | 綜合職能科(農園藝技能、家務整理技能) |